

Załącznik  
do Uchwały Nr X/68/2015  
Rady Gminy Trzeszczany  
z dnia 29 października 2015r



# STRATEGIA ROZWOJU GMINY TRZESZCZANY 2015-2020

## *Spis treści*

*Wstęp*

*Obszar i czas realizacji Strategii Rozwoju Lokalnego*

*Aktualna sytuacja społeczno-gospodarcza na obszarze  
gminy Trzeszczany*

*Zarządzanie*

*Analiza SWOT*

*Misja, Cele, Priorytety oraz Wskaźniki*

*Zgodność Strategii Gminy z dokumentami*

*Strategicznymi Wyższego rzędu*

*Zadania-Działania do realizacji poprawiające sytuację na obszarze  
gminy Trzeszczany*

*Harmonogram realizacji zadań i projektów*

*Powiązanie projektów z innymi działaniami realizowanymi  
na terenie gminy Trzeszczany*

*Plan finansowy projektów*

*Wdrażanie Strategii Rozwoju Lokalnego*

*Sposoby monitorowania, oceny i komunikacji społecznej*

## *Wstęp*

Strategia Rozwoju powstała jako efekt współpracy i konsultacji administracji samorządowej Gminy Trzeszczany, z partnerami społecznymi - sektorem prywatnym i sektorem organizacji pozarządowych działających na terenie gminy.

Głównym zadaniem Strategii Rozwoju Lokalnego jest przeciwdziałanie marginalizacji społecznej i ekonomicznej obszarów wiejskich, jakim jest teren naszej gminy, rozwój przedsiębiorczości oraz podniesienie jakości życia mieszkańców.

Głównymi czynnikami, powodującymi powstanie Strategii Rozwoju Gminy Trzeszczany jest potrzeba zintegrowanego i systemowego podejścia do występujących problemów na terenie gminy tj. wysoka stopa bezrobocia, niski poziom wykształcenia społeczności lokalnej spowodowany emigracją ludzi młodych wykształconych.

Czynniki te w połączeniu z ograniczonymi bardzo zasobami finansowymi naszego samorządu wpływają na tworzenie się bariery dla zwiększenia poziomu inwestycji oraz mają negatywny wpływ na rozwój gminy.

Na obszarze gminy dostrzegalna jest poprawa jakości infrastruktury społecznej, podnoszącej jakość życia mieszkańców. Natomiast bardzo słabo prezentuje się stan i jakość sieci dróg na terenie gminy szczególnie tych głównych powiatowych, brak na terenie gminy sieci gazowej.

Strategia Rozwoju ma za zadanie pobudzić aktywność mieszkańców gminy, stworzyć sprzyjające warunki dla rozwoju nowych inwestycji i jednocześnie wpłynąć pozytywnie zarówno na politykę równości szans oraz na środowisko przyrodnicze.

Strategia Rozwoju Gminy Trzeszczany powstała przy uwzględnieniu takich dokumentów planistycznych jak: Strategia Rozwoju Kraju, Strategia Rozwoju Województwa Lubelskiego.

Plan Zagospodarowania Przestrzennego Gminy Trzeszczany, Studium Uwarunkowań Gminy Trzeszczany, Gminny Program Współpracy z Organizacjami Pozarządowymi, Program Polityki Prorodzinnej Gminy Trzeszczany, Gminny Program Rozwiązywania Problemów Alkoholowych, Strategia Rozwiązywania Problemów Społecznych.

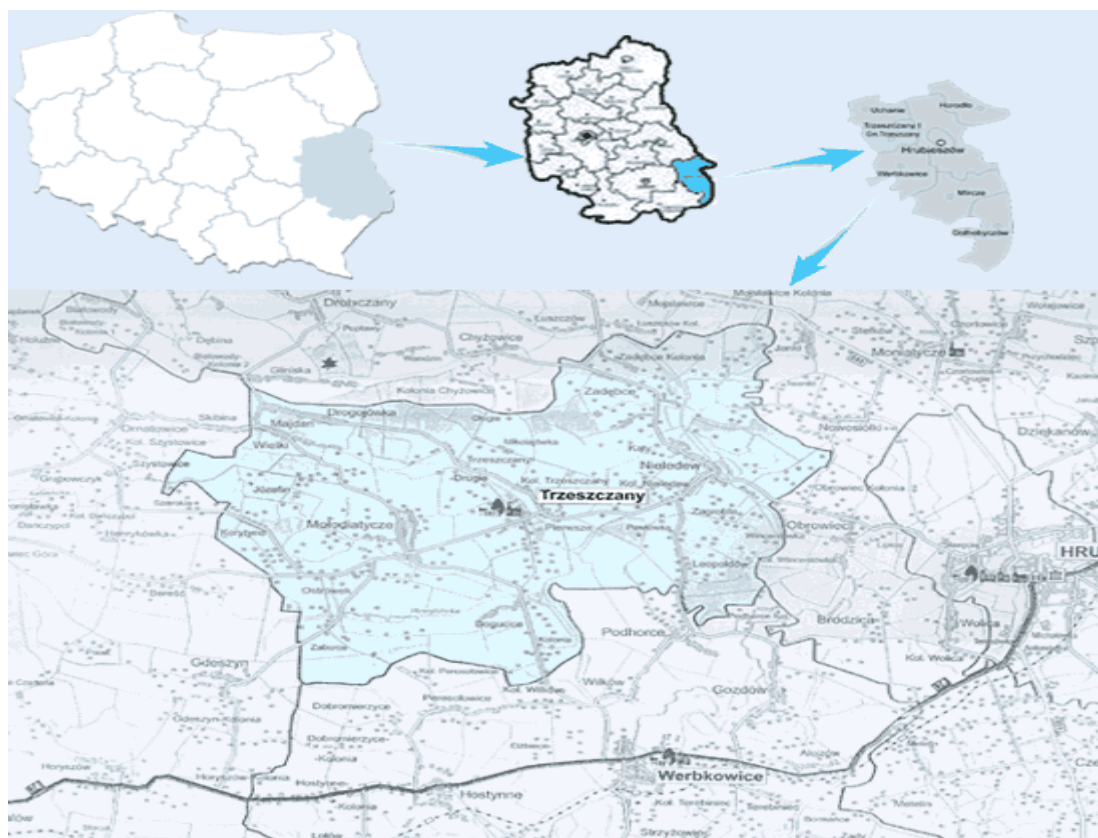
W Strategii Rozwoju Lokalnego zakłada się dokonywanie aktualizacji danych i zgłaszanych projektów.

# I. OBSZAR I CZAS REALIZACJI STRATEGII ROZWOJU LOKALNEGO.

Strategia Rozwoju Lokalnego będzie realizowana na obszarze Gminy Trzeszczany

i obejmuje okres programowania na lata 2015-2020.

Okres programowania niniejszej Strategii wpisuje się w programowanie funduszy UE. Zakłada się, że fundusze UE będą podstawowym źródłem wsparcia inwestycji na obszarze gminy Trzeszczany. Gmina Trzeszczany położona jest w powiecie hrubieszowskim, w województwie lubelskim. Zgodnie z klasyfikacją statystyczną NUTS gmina znajduje się w NUTS-3 podregion chełmsko-zamojski. Oznaczenie na tablicach rejestracyjnych LHR. Identyfikator statystyczny gminy TERYT 0604062.



## **II. AKTUALNA SYTUACJA SPOŁECZNO – GOSPODARCZA NA OBSZARZE GMINY TRZESZCZANY.**

### **II.1 położenie, powierzchnia, ludność,**

Gmina Trzeszczany położona jest w południowo - wschodniej części województwa lubelskiego oraz w północno - zachodniej części powiatu Hrubieszów i sąsiaduje z następującymi gminami: od wschodu z gm. Hrubieszów, od południa z gm. Werbkowice, od zachodu z gm. Grabowiec, od północy z gm. Uchanie, a także na niewielkim odcinku od południowego-zachodu z gm. Miączyn.

Gmina wchodzi w skład następujących Wyżyn: podprowincji Wyżyny Wschodniomałopolskiej i Wyżyny Zachodniowołyńskiej, leży w obrębie dwóch mezoregionów: Działów Grabowieckich i Grzędy Horodelskiej, w dorzeczych lewostronnych dopływów Huczwy. Cały obszar gminy położony jest w zlewni Bugu.

Powierzchnia gminy Trzeszczany wynosi 9 017 ha.

W skład gminy wchodzi 14 sołectw.

Liczba mieszkańców gminy wynosi 4487 osób (stan na 31.12.2014r dane gminy).

### **II.2 środowisko przyrodnicze,**

Obszar gminy Trzeszczany położony jest w obrębie głównej jednostki geologicznej – platformy wschodnioeuropejskiej, w zasięgu podrzędnej jednostki tektonicznej – Wyniesienia Podlasko – Lubelskiego, zbudowanej głównie ze struktur paleozoicznych i starszych (za W. Pożaryski 1969r.). Zasadnicze znaczenie w budowie geologicznej i rzeźbie obszaru mają utwory górnej kredy opadające monoklinalnie ku NNE i stanowiące podłoże utworów czwartorzędowych. Utwory te są zróżnicowane litologicznie i różna jest ich odporność na niszczenie w wyniku procesów erozji i denudacji skał. W obrębie gminy występują przeważnie utwory odporniejsze – margle piaszczyste typu gezy i wapień margliste typu opoki. Powierzchnia stropowa utworów kredy jest bardzo nierówna i zalega na różnej głębokości (średnio od 0 do 60 m). Zasadnicze rysy morfologiczne tego obszaru tworzyły się w trzeciorzędzie.

Utwory czwartorzędowe zalegające na kredzie reprezentuje najbardziej rozpowszechniony less. Lessy decydują na ogół o drugorzędnych cechach rzeźby obszaru.

## ***Gleby***

Na terenie gminy przeważają gleby kompleksów pszennego dobrego, pszennego bardzo dobrego i pszennego wadliwego. Zaliczone zostały do gleb brunatnych i rędzin czarnoziemnych. Obok nich występują w znikomym procencie gleby kompleksów żytniego bardzo dobrego i żytniego dobrego, powstałe z utworów lessowych lub pyłowych niecałkowitych. Gleby użytków zielonych- torfowe, mułowo- torfowe i glejowe występują głównie w dolinach rzek i cieków. Północno- wschodnia część gminy obejmuje gleby kompleksów pszennego bardzo dobrego i pszennego dobrego. Są to czarnoziemy zdegradowane, gleby brunatne właściwe i brunatne wylugwane oraz rędziny czarnoziemne. Obok nich w mniejszym udziale występują czarne ziemie właściwe i mady pyłowe.

Pod względem typów gleb na obszarze gminy przeważają gleby brunatne oraz czarnoziemy.

## ***Wody***

- *wody podziemne*

Obszar gminy Trzeszczany leży w Regionie III wg regionalizacji hydrograficznej Lubelszczyzny. Główny poziom wodonośny związany jest z utworami kredowymi i czwartorzędowymi.

Kredowy poziom wodonośny- występujący na obszarze gminy stanowi fragment zasobnego w wodę głównego zbiornika wód podziemnych Niecka Lubelska – Chełm - Zamość, należącego do głównych zbiorników wód podziemnych GZWP w Polsce. Zasoby eksploatacyjne tego zbiornika wynoszą 520800 m<sup>3</sup>/ 24 h. Wody piętra kredowego występują w skałach o dużej porowatości, jednakże znikome wielkości porów nie stwarzają warunków do swobodnego ruchu wód. Wody przemieszczają się głównie szczelinami skalnymi, powstałymi w wyniku spękań tektonicznych oraz spękań wietrzeniowych, ułatwiających infiltrację wód, co powoduje małą odporność naturalną zbiornika na zanieczyszczenia.

Wody kredowe są wodami słodkimi najczęściej typu węglanowo

- wapniowego, rzadziej węglanowo-wapniowego- magnezowego. Są to wody infiltracyjne podlegające intensywnym procesom wymiany. Charakteryzują się bardzo dobrą i dobrą jakością, zawartość wszystkich składników wód podziemnych mieści się w granicach normy.

Czwartorzędowe piętro wodonośne - wody te posiadają wyraźne powiązanie z wodami kredowymi, a także łączność z wodami powierzchniowymi. Zbiorniki tych wód posiadają wydłużony kształt, a ich szerokość nie przekracza kilkuset

metrów. Występują duże wahania stanu wód. Wydajności jednostkowe poszczególnych ujęć wahają się od 0,5- 20 m<sup>3</sup> /h/1m. Jakość tych wód jest niższa od wód szczelinowych piętra kredowego. Oprócz z reguły podwyższonej zawartości żelaza manganu zawierają one także podwyższoną wielkość innych składników, np. związków azotowych, twardości, niekiedy barwy, a często wykazują skażenie bakteryjne.

- *wody powierzchniowe*

Cieki- obszar gminy odwadniany jest przez dwa cieki wodne – rzeki Białkę i Henrykówkę, stanowiące lewobrzeżne dopływy Huczwy, należącej do zlewni Bugu. Rzeki biorą swój początek w obszarze Działów Grabowieckich, poza granicami gminy. Są to cieki małe, o wąskich dolinach i uregulowanych korytarzach. Prowadzą bardzo małe ilości wody z powodu wodochłonności podłoża; płynąc przez teren gminy przyjmują niewielkie dopływy. Brak posterunków wodowskazowych uniemożliwia charakterystykę hydrologiczną tych rzek.

Stawy i zbiorniki wodne- niskie zasoby wód powierzchniowych przejawiają się również w niewielkiej ilości zbiorników wodnych. W dolinie rzeki Białki znajdują się stawy o powierzchni 19,85 ha, w dolinie Henrykówki – zbiornik wodny „Zaborce” o pow. 8,85 ha i stawy w Zaborcach o pow. 32 ha, wykorzystywane do hodowli ryb.

### ***Klimat***

Klimat gminy cechuje się przewagą wpływów klimatu kontynentalnego. Na teren gminy najczęściej napływają masy powietrza polarno – morskiego z maksimum napływów w ciągu lata oraz polarno – kontynentalnego z maksimum napływów z końcem zimy i na początku wiosny. Powietrze arktyczne dopływa rzadko.

**Warunki termiczne** obszaru gminy są charakterystyczne dla obszarów wyniesionych, lecz nie wyżynnych. Dane ze stacji meteorologicznej ( w Werbkowicach),

- **średnia roczna temperatura powietrza** 8,5° C,

- **średnie temperatury zimy**

- 3,0° C,

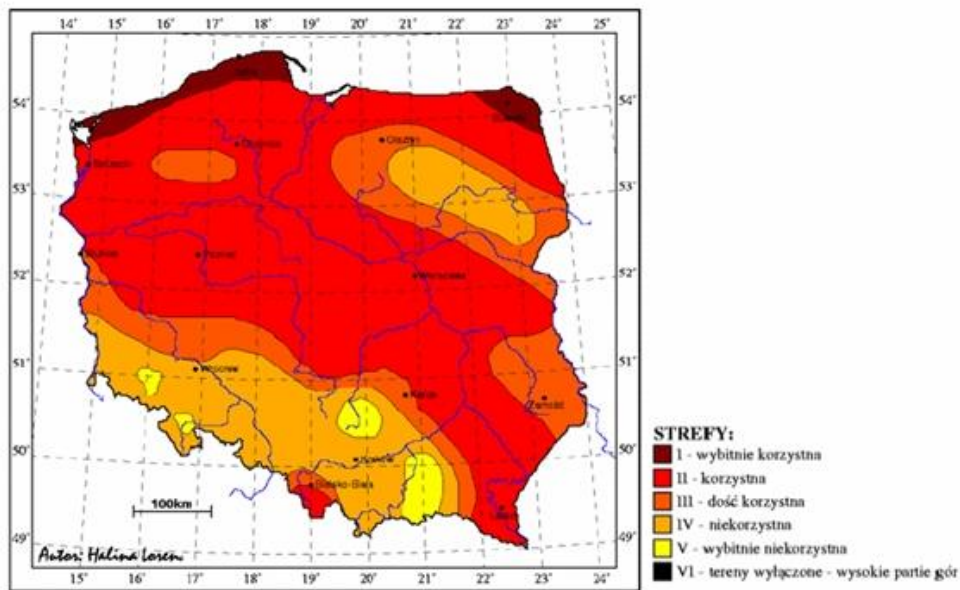
- **średnie temperatury lata**

17,0° C.

Okres wegetacyjny ( IV- X) ze średnią temperaturą dobową wynosi przeciętnie 207 dni.

**Opady** - średnia roczna suma opadów dla obszaru gminy wynosi, w półroczu zimowym 225 mm i letnim 275. W okresie wegetacyjnym średnia suma opadów wynosi 425 mm. Pokrywa śniegowa zalega około 89 dni. Obszar leży w pobliżu tzw. szlaku gradowego lubelskiego.

Wiatry - Na obszarze gminy przeważają wiatry z zachodniej połówki horyzontu. Cisze nie występują często, ich udział wynosi tylko 6,4%. Można więc stwierdzić, że obszar gminy jest dobrze wentylowany.



Nr i nazwa strefy	Energia wiatru na wys. 10 m	Energia wiatru na wys. 30 m
I - bardzo korzystna	> 1000	> 1500
II - korzystna	750 - 1000	1000 - 1500
III - dość korzystna	500 - 750	750 - 1000
IV - niekorzystna	250 - 500	500 - 750
V - bardzo niekorzystna	< 250	< 500
VI - szczytowe partie gór	tereny wyłączone	tereny wyłączone

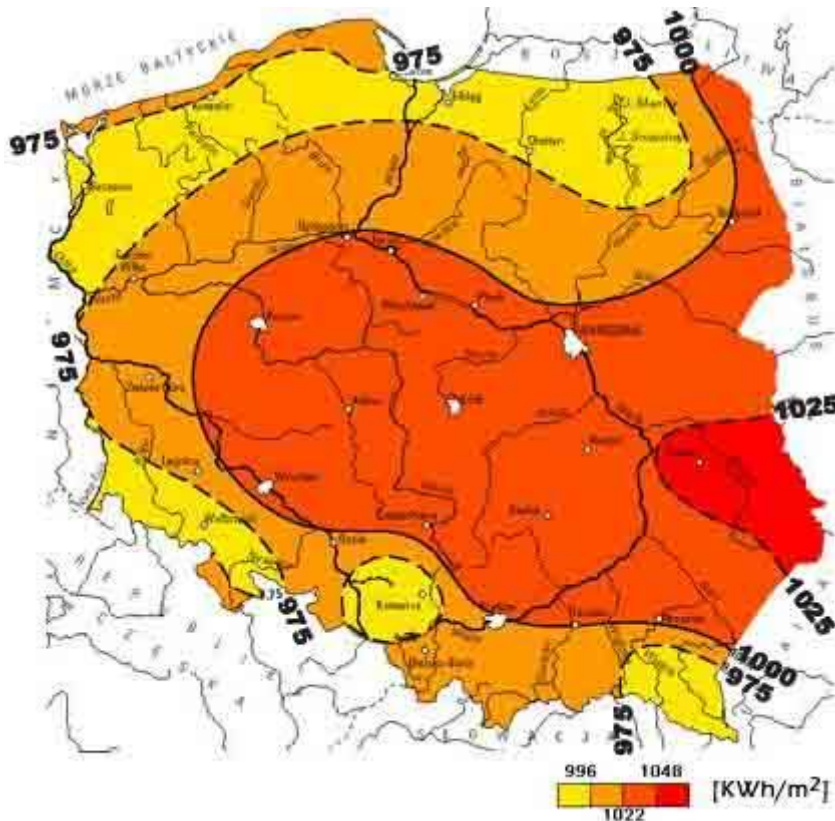
Źródło: Lorenc H. 2001, IMGW

*Mapa warunków do rozwoju energii wiatrowej na terenie Polski*

Zachmurzenie- obszar gminy charakteryzuje się jednym z najniższych w Polsce zachmurzeniem oraz najwyższym nasłonecznieniem.

Mgły – nie są na terenie gminy zjawiskiem nadmiernie częstym ( jest to ważne ze względów bioklimatycznych i możliwości rozpuszczania zanieczyszczeń).





Rys. Nasłonecznienie Polski, Polska Agencja Zarządzania Energią

Warunki atmosferyczne na terenie gminy sprzyjają lokowaniu na tym obszarze obiektów energii odnawialnej typu turbiny wiatrowe, farmy fotowoltaiczne, co może być jedną z gałęzi rozwoju gospodarczego gminy.

### ***Szata roślinna***

Gmina charakteryzuje się olbrzymią różnorodnością biotopów, siedlisk i zbiorowisk roślinnych. Zgodność gleb tego obszaru przyczyniła się do znacznego wylesiania, nastąpiły istotne zmiany w naturalnej pokrywie roślinnej. Jedynym choć w właściwie także już zmienionym, wskaźnikiem naturalnej roślinności są występujące tu chwasty.

**Lasy** - na omawianym terenie nie tworzą zwartych kompleksów, lecz są rozproszone i rozdrobnione. Jest to obszar o najmniejszej lesistości w Polsce. Wśród typów siedliskowych lasów największe powierzchnie zajmuje tu las mieszany i świeży, i las łąkowy.

W składzie gatunkowym dominuje sosna pospolita z dużym udziałem dębu, grabu, jesionu, brzozy i lipy.

Wśród zbiorowisk roślinnych gminy wymienić należy parki podworskie: w Nielewii, Trzeszczanach, Zaborcach, Zadębcach i Mołodiatyczach o łącznej powierzchni około 16 ha, ze starymi cennymi okazami drzew.

Jednostka terytorialna	2008	2009	2010	2011	2012	2013
	%	%	%	%	%	%
Region wschodni	29,0	29,1	29,2	29,3	29,4	29,4
LUBELSKIE	22,6	22,8	23,0	23,1	23,1	23,1
Powiat hrubieszowski	13,0	13,0	13,0	13,0	13,0	13,0
Trzeszczany	13,5	13,5	13,5	13,5	13,5	13,5

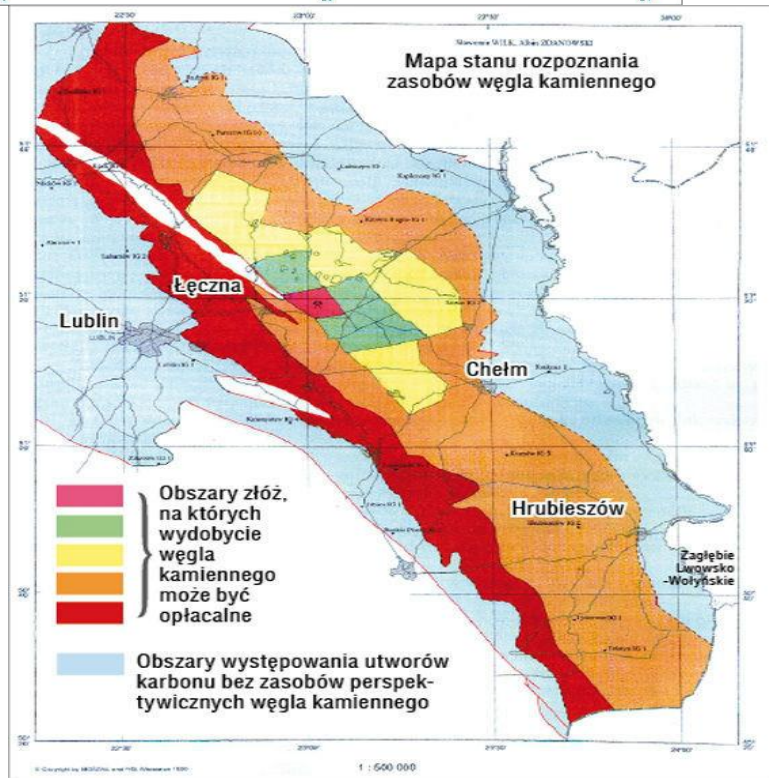
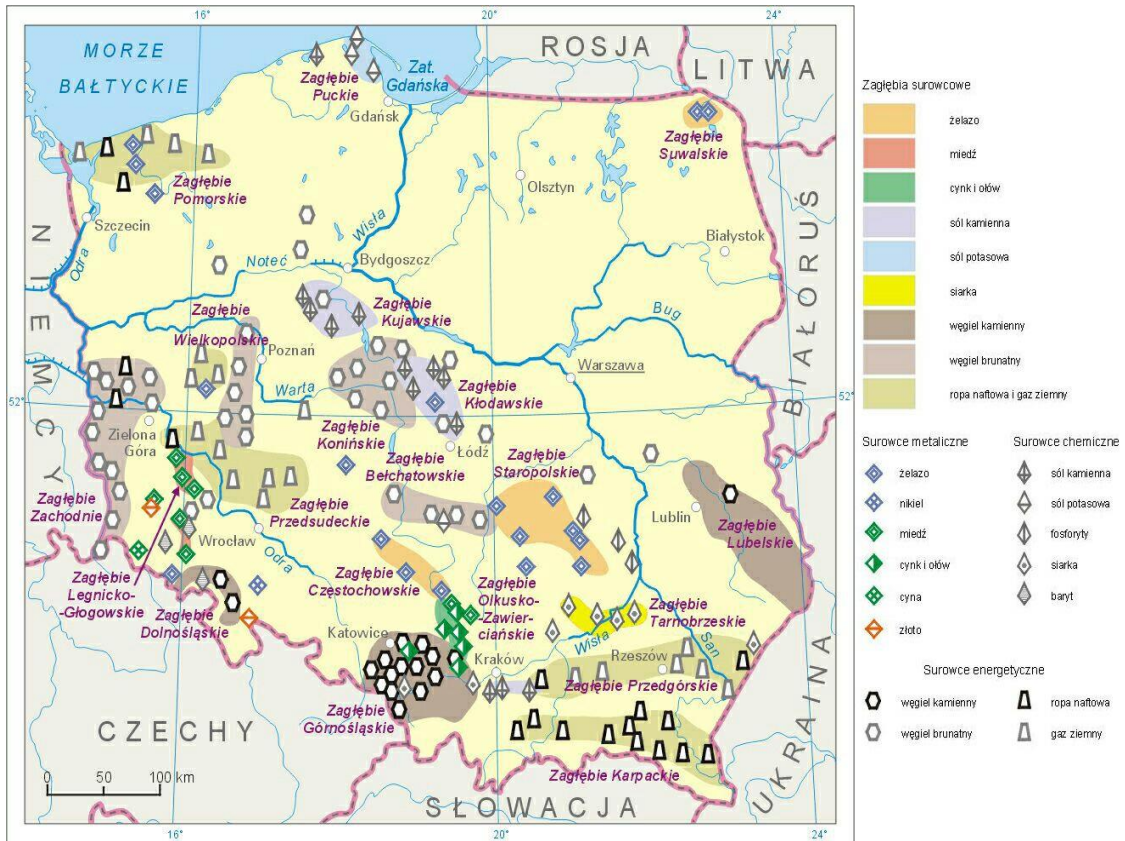
#### *Lesistość na terenie gminy Trzeszczany - porównanie*

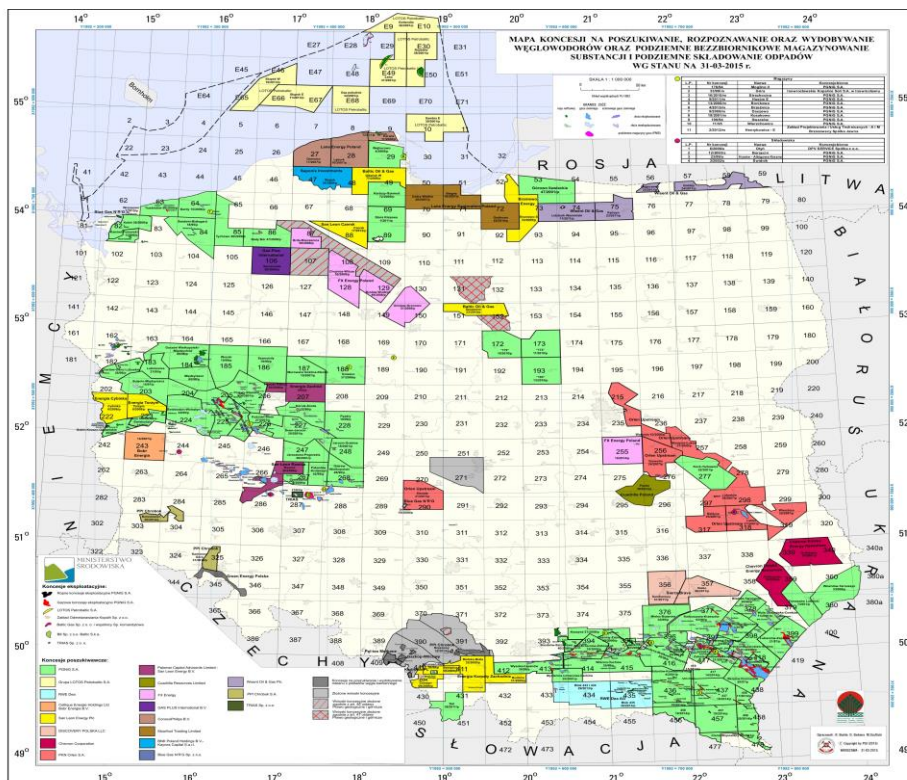
#### ***Fauna***

Wśród fauny występującej na terenie gminy dominują gatunki środkowoeuropejskie, pospolite w całej Polsce. Okoliczne lasy stanowią prawdziwy raj dla wielu gatunków ptaków, zwłaszcza drapieżnych ( orlik, myszołów, jastrząb itp.), które żerują na żyznych polach uprawnych. Bogata jest fauna bezkręgowców, związana głównie z ekosystemami łąk i lasów. Fauna ryb występuje w stawach w Nielewii i Zaborcach.

#### ***Surowce mineralne***

W granicach gminy znajduje się część Lubelskiego Zagłębia Węglowego.





*Mapa wydanych koncesji na poszukiwanie gazu łupkowego.*

W latach ubiegłych były prowadzone badania i prace geologiczne na obszarze gminy w celu poszukiwania niekonwencjonalnych złóż ropy i gazu.

W obecnej chwili firma Chevron opuściła tereny koncesji na obszarze gminy i poszukiwania gazu łupkowego zostały wstrzymane. Biorąc pod uwagę przeprowadzone badania geologiczne pokładów węgla kamiennego w powiecie chełmskim i związane z tym bardzo realne plany inwestycyjne budowy kopalni, należałoby przeanalizować możliwości rozwoju gospodarczego opartego na zasobach naturalnych nie tylko gminy Trzeszczany ale również innych części powiatu.

## II.3 turystyka

Teren gminy nie posiada rozwiniętej bazy turystycznej, występują pojedyncze przykłady działalności turystycznej. Gmina nie posiada wyznaczonych szlaków turystycznych, ścieżek rowerowych. Nie ma stworzonego systemu informacji turystycznej. Jednakże ilość zabytków i walory krajobrazowo- przyrodnicze (duża ilość terenów zielonych, czyste powietrze itd.) predysponują gminę do rozwoju agroturystyki.

Na rozwój turystyki w niedalekiej przyszłości wpływ także powinno mieć poszukiwanie przez małe rozdrobnione gospodarstwa alternatywnych źródeł zarobkowania i związane z tym możliwości wykorzystania funduszy Unii Europejskiej. W miejscowości Trzeszczany istnieje pałac klasycystyczny wraz z

przyległym parkiem, który został sprzedany przez gminę prywatnemu inwestorowi jednak jego stan techniczny i estetyczny jest bardzo zły. Gmina leży na terenie podregionu Gotania, czyli obszarze dawniej zamieszkiwanym przez Gotów. W latach 2012-2016 gmina uczestniczy w partnerskim projekcie współfinansowanym przez fundusz szwajcarsko-polski. Projekt miał za zadanie wypromować podregion, dać impuls do rozwoju gospodarczego w szczególności działalności turystycznej. W ramach projektu zrealizowano szereg działań tzw. Miękkich, społecznych, dotacje dla organizacji pozarządowych, dotacje na rozpoczęcie działalności gospodarczej, na terenie gminy. Obecnie ze środków projektu prowadzone są prace budowlano-montażowe w celu powstania na terenie gminy obserwatorium astronomicznego i planetarium. Będzie to innowacyjna inwestycja nie tylko na terenie gminy ale całego powiatu. Realizacja projektu ma służyć rozwojowi turystyki, nowoczesnej edukacji młodzieży na terenie gminy. W kolejnym etapie prac jeśli zostaną wygospodarowane dodatkowe środki finansowe planuje się utworzenie w obiekcie laboratorium robotyki, multimedialnej, nauki przedsiębiorczości, nowych metod nauczania. Wykorzystując technologie TIK oraz ICT, nowatorskiego przesysłu video. Gmina powinna poszukiwać nisz rozwojowych i strumień środków inwestycyjnych kierować na projekty generujące wartość dodaną zarówno w sferze finansowej jak i know-how.

Biorąc pod uwagę historię i tradycje obszaru gminy, oraz fakt że na terenie gminy w miejscowości Drogojówka urodził się światowej sławy artysta Paweł Gajewski możemy na bazie lokalnych rzemieślników, artystów oraz istniejących zasobów utworzyć wioskę lub szlak gminny tematyczny związany z tkactwem, rzemiosłem, ludową tradycją. W celu realizacji tego typu zamierzeń należałoby najpierw przeprowadzić wśród mieszkańców akcję informacyjno-promocyjną, następnie szkolenia tematyczne, a w kolejnym etapie budowę właściwej infrastruktury oraz zakup sprzętu i wyposażenia oraz promocję na zewnątrz wytworzonych produktów.

## **II.4 zagospodarowanie przestrzenne oraz infrastruktura techniczna.**

### **II.4.1 uwarunkowania ochrony środowiska naturalnego**

Ochroną prawną na terenie gminy objęte są: gleby od I do IV klasy bonitacyjnej, zajmującej gros gruntów ornych gminy (na mocy ustawy z dnia 3 lutego 1995r. o ochronie gruntów ornych i leśnych). Chronione są także lasy na mocy powyższej ustawy oraz pomniki przyrody (6 topoli białych oraz

dąb szypułkowy w parku podworskim w Zaborcach, platan klonolistny w parku podworskim w Nieleddwi, 2 jesiony wyniosłe w parku pałacowym.

Ustala się także ograniczenie przeznaczenia gruntów leśnych na nieleśne lub rolnicze oraz poprawę ich wartości użytkowej.

*Na terenie Gminy brak jest zarówno obszarów prawnie chronionych jak i objętych siecią Natura 2000*

*Występują jedynie cztery pomniki przyrody.*

Wykaz pomników przyrody na terenie gminy Trzeszczany :

Lp.	Nazwa pomnika przyrody	Lokalizacja	Uwagi
1.	6 topoli białych ( Populus alba)	Park podworski w m. Zaborce	grupa drzew
2.	Dąb szypułkowy ( Quercus robur)	Park podworski w m. Trzeszczany	pojedyncze drzewo
3.	Platan klonolistny ( Platanus acerifolia)	Park podworski w m. Nieleddew	pojedyncze drzewo
4.	2 jesiony wzniosłe ( Fraxinus excelsior)	Park podworski w m. Trzeszczany	grupa drzew

Planistyczną ochroną prawną obejmuje się przyrodniczy system gminy, który tworzą

- obszary leśne jako węzły ekologiczne,
- doliny rzeczne jako ciągi siedliskowe „ korytarze ekologiczne”
- strefę obszarów otwartych m. Hrubieszowa tzw. „ zielony pierścień”,
- rolniczą przestrzeń produkcyjną, złoża surowców organicznych – torfy.

Ochrona planistyczna tych obszarów będzie polegała na zakazie przeznaczania gruntów rolnych na cele nieleśne, zakazie zalesiania

i zabudowy dolin rzecznych ( nie dotyczy urządzeń hydrotechnicznych), utrzymaniu ciągłości przestrzennej biotopów poprzez zapobieganie ich izolacji i fragmentacji, wzbogacanie struktury ekologicznej przez możliwość zalesień obszarów pow. Do 0,15 ha, niewskazanych w Planie Zagospodarowania Przestrzennego Gminy, zakaz zabudowy terenów otwartych ( rolnych), poza terenami do tego dopuszczonymi, zakazie eksploatacji udokumentowanych złóż torfu, wzbogacaniu krajobrazu rolniczego przez ochronę i tworzenie zadrzewień i zakrzywień śródpolnych.

## II.4.2 zaopatrzenie w wodę

Zaopatrzenie mieszkańców gminy w wodę pitną zapewniają wodociągi komunalne (w Trzeszczanach, Drogojówce, Mołodiatyczach, Leopoldowie, Bogucicach i Nieleddwi na osiedlu Kresmot), zakładowe (w Nieleddwi przy osiedlu Real) oraz studnie lokalnie wiercone i kopane na terenach zabudowy zagrodowej i jednorodzinnej. Większość z tych wodociągów została zrealizowana na początku lat 80-tych. W roku 2010 wybudowano wodociąg w Bogucicach.

Najstarszym wodociągiem zaopatrującym w wodę wsie Drogojówka, Majdan Wielki oraz Szystowice, Ornatowice i Skibice z gminy Grabowiec jest ujęcie w Drogojówce o wydajności  $Q = 55 \text{ m}^3/\text{h}$  z hydrofornią. Całkowita długość sieci tego wodociągu wynosi 10,7 km z czego na obszarze gminy Trzeszczany 3,90 km. Przyłączy jest 163 z czego 82 na obszarze gminy Trzeszczany, co stanowi 100% gospodarstw domowych tych wsi. Ujęcie pracuje w oparciu o jedną studnię z lejem depresyjnym o prom. 258m. Wodociąg w Trzeszczanach Pierwszych zaopatruje w wodę wsie Trzeszczany Pierwsze i Drugie. Ujęcie pracuje w oparciu o jedną studnię o wydajności  $= 80 \text{ m}^3/\text{h}$  z hydrofornią. Całkowita długość sieci wynosi 10,5 km oraz 5,6 km przyłączy, z tego 148 przyłączy indywidualnych i 4 zakładowe. Zaopatruje w wodę 189 gospodarstw, co stanowi 65% ogółu gospodarstw.

Wodociąg w Nieleddwi zrealizowany został w oparciu o ujęcie zakładowe dawnego Przedsiębiorstwa Przetwórstwa Owoców i Warzyw Sp. z o.o. obecnie spółka „Real” S.A. Ujęcie pracuje w oparciu o 4 studnie o wydajności  $900 \text{ m}^3/\text{d}$  z czego około 40% rozprowadzane jest poprzez zakładową hydrofornię do sieci wsi Nieleddew i Zadębce. Całkowita długość sieci wynosi 20,40 km oraz 260 przyłączy. Zaopatruje w wodę 440 gospodarstw domowych co stanowi 71,5% gospodarstw domowych. Zasilany jest także jeden obiekt mieszkalno – usługowy ( ośrodek zdrowia, apteka). Obecnie trwają prace projektowe w celu budowy wodociągu komunalnego dla osiedla Real. Wodociąg komunalny przy osiedlu KRESMOT z ujęciem wody zaopatruje bloki mieszkalne oraz indywidualne domy mieszkalne na dawnym osiedlu POM Nieleddew.

Wodociąg w Leopoldowie posiada dwie studnie głębinowe z hydrofornią. Długość sieci wodociągowej wynosi 6,5 km i 51 przyłączy. Zaopatruje w wodę 83 gospodarstwa domowe, co stanowi 100% potrzeb.

Wodociąg grupowy w Mołodiatyczach zaopatruje wsie Mołodiatycze, Korytyna i Ostrówek. Wodociąg posiada wydajność  $Q = 48 \text{ m}^3/\text{h}$   $S = 15,7 \text{ m}$ ,

głębokość otworu 80 m przy leju depresyjnym. Wodociąg zaopatruje 269 gospodarstw domowych, co stanowi 89% potrzeb. Wodociąg w miejscowości Bogucice jest nowym wodociągiem długość sieci wynosi 7470 mb., ilość przyłączy 64.

Poziom zaopatrzenia w wodę należy ocenić dobrze, zauważając jednocześnie potrzebę dalszych inwestycji w tym zakresie.

Lokalizacja sieci wodociągowych zgodnie z miejscowym planem zagospodarowania przestrzennego nie wymaga zmiany tego planu. Wskaźnik zwodociągowania gminy wynosi 61,65 %, średnia dla powiatu hrubieszowskiego 57,83%, jeżeli zostanie wybudowany wodociąg komunalny w Nieleddwi inwestycje wodociągowe na terenie gminy będą wykonane w 100% do gospodarstw domowych i rolnych, gdzie są możliwości techniczne budowy tego typu infrastruktury.

Ludność korzystająca z sieci wodociągowej	zużycie wody w gospodarstwach domowych ogółem na 1 mieszkańca	zużycie wody w gospodarstwach domowych na wsi na 1 mieszkańca
<b>2013</b>	<b>2013</b>	<b>2013</b>
<b>osoba</b>	<b>m3</b>	<b>m3</b>
<b>2936</b>	<b>19,9</b>	<b>19,9</b>

Należy jednak zauważyć że pomimo dość wysokiego wskaźnika gęstości sieci wodociągowej, która obejmuje największe miejscowości Gminy Trzeszczany, na terenie gminy pozostają gospodarstwa bez sieci wodociągowe ze względu na trudne położenie terenu, bardzo duże odległości od zwartej wiejskiej zabudowy zagrodowej. Występują również problemy z jakością wody na osiedlu Real w Nieleddwi.



### ***II.4.3 odprowadzanie i oczyszczanie ścieków.***

Sieć kanalizacyjna na obszarze gminy jest słabo rozwinięta. Zbiorczym systemem odprowadzania ścieków objęto jedynie zabudowę Gospodarstwa Rolnego w Leopoldowie w oparciu o zlokalizowaną przy gorzelni na pow. 0,50 ha oczyszczalnię o przepustowości około 200m<sup>3</sup>/ d, o strefie uciążliwości 100m. Odbiornikiem oczyszczonych ścieków jest rzeka Białka (zlewnia Huczwa). Długość sieci kanalizacyjnej wynosi 3,7 km.

We wsi Nieledew w oparciu o mechaniczno – biologiczną oczyszczalnię ścieków „Real” S.A. o przepustowości 2600 m<sup>3</sup>/ dobę rozbudowano sieć kanalizacyjną na teren miejscowości. Ścieki odbierane są przez zakładową oczyszczalnię od 98 gospodarstw wiejskich, 193 gospodarstw domowych Spółdzielni Mieszkaniowej oraz budynku mieszkalno- usługowego.

Sieć kanalizacyjna składa się z 1540 m. przykanalików oraz sieci tłoczonyj o długości 1896 m. Sieć wspomagana jest przez 3 przepompownie strefowe. Poziom oczyszczania ścieków komunalnych i przemysłowych jest dobry. Oczyszczalnia pozwala na odbiór ścieków doraźnych wozami asenizacyjnymi. Zgodnie z miejscowym planem zagospodarowania przestrzennego wprowadza się zakaz odprowadzania bądź wylewania ścieków do cieków wodnych, urządzeń melioracyjnych i gruntów. Na terenie gminy funkcjonują też indywidualne przydomowe oczyszczalnie ścieków. Od roku 2006 nastąpił wzrost tego typu instalacji. Obecnie jest 7 takich obiektów oczyszczania ścieków.

Jednostka terytorialna	na wsi
	kanalizacja
	2013
	%
Region wschodni	29,2
Podregion 10 – chełmsko-zamojski	18,5
Trzeszczany (2)	20,3

Mieszkańcy korzystający z kanalizacji w % wg danych GUS

## ***II.4.4 elektroenergetyka***

Przez obszar gminy przebiega linia 110 kV relacji Zamość- Hrubieszów, obecnie przezbrojona na 15 kV oraz linia 110 kV zrealizowana zgodnie z programem elektryfikacji LHS na odcinku Werbkowice – Hrubieszów przez Leopoldów. Obszar gminy zasilany jest GPZ Hrubieszów linią 15kV Hrubieszów- Chyżowice w części północnej oraz Hrubieszów- Grabowiec w części centralnej wieś Bogucice zasilana jest linią 15 kV

z Werbkowic. W roku 1994 zmodernizowano sieć SN i NN we wsi Mołodiatycze, a w roku 1999 zmodernizowano sieć w Drogójówce oraz przebudowano odcinek linii 15 kV we wsi Trzeszczany Pierwsze. Ustalono także trasę projektowanej linii 110 kV relacji Hrubieszów – Wojsławice.

## ***II.4.5 gospodarka odpadami***

System gromadzenia i deponowania odpadów odbywał się do roku 2013 na składowisku w Trzeszczanach. Od dnia 1 lipca 2013r. nie można składować odpadów na w/w składowisku i odpady składowane są zgodnie z Wojewódzkim Planem Gospodarki Odpadami w miejscach do tego przeznaczonych. Odpady są zbierane do worków specjalnie do tego przeznaczonych, natomiast wspólnoty i spółdzielnia mieszkaniowa dysponują pojemnikami KP-7.

W 2008 roku wprowadzono na terenie gminy selektywną zbiórkę odpadów.

Ilość zebranych odpadów na terenie gminy

Rok	Ilość zebranych odpadów zmieszanych na terenie gminy w Mg	Ilość odpadów segregowanych w Mg
2010	134	-
2011	130	22,9
2012	148	22,3
2013	160	35
2014	271	106,80

*Dane własne gminy*

## ***II.4.6 zapotrzebowanie w gaz ziemny***

Obszar gminy nie posiada sieci gazowej. Dla potrzeb gospodarstw domowych rozprowadzany jest gaz propan – butan w butlach. Opracowana jest koncepcja programowa gazyfikacji 8 gmin. Zgodnie z koncepcją obszar gminy zasilany byłby z 4 stacji redukcyjnych położonych poza obszarem gminy i tak:

z Horyszowa wieś Zaborce,

z Glinisk wieś Drogojówka i Majdan Wielki,

z Werbkowic wieś Bogucice, Trzeszczany I i II, Mołodiatycze, Ostrówek, Kortyna, Józefin oraz Leopoldów,

z Hrubieszowa wieś Nieledeu i Zadębce.

Projektuje się zasilenie 1355 odbiorców indywidualnych oraz zakładu „Real” S.A.

## ***II.4.7 stan systemu komunikacji,***

Przez teren gminy Trzeszczany przebiegają drogi powiatowe i drogi gminne.

### **Drogi gminne**

Ogólna długość dróg gminnych wynosi: 79,00 km, w tym:

- dróg utwardzonych- 37,49 km
- dróg gruntowych ulepszonych (żużel, kamień itp.) – 24,08 km
- dróg gruntowych nie ulepszonych – 17,43 km

### **Drogi utwardzone to:**

- nawierzchnie asfaltowe- 24,381 km
- nawierzchnie betonowe (stabilizacje cementowe) – 2,725 km
- kostka betonowa – 1,211km
- płyty betonowe- 9,173 km

### **Obiekty mostowe:**

Na drogach gminnych -3 szt.,  
w tym - trwale - 2szt.,  
- półtrwale - 1 szt.,  
przepusty betonowe – 16 szt.

Chodniki przy drogach gminnych : 0,54 km  
Parking w Nieleddwi – 317 m<sup>2</sup>  
Parking w Trzeszczanach- 364m<sup>2</sup>  
Parking w Nieleddwi przy Kościele- 610 m<sup>2</sup>

- **drogi powiatowe**; dróg powiatowych na terenie gminy jest 11, łączna ich długość wynosi **50 km** .

Droga Skierbieszów- Hrubieszów, o długości 12 541m, całość drogi jest utwardzona .

Droga Uchanie – Werbkowice, jej długość wynosi 12 777m, całość drogi jest utwardzona.

Droga Staszic – Zadębcze, jej długość wynosi 510m, jest utwardzona w całości.

Droga Drogojówka – Trzeszczany, jej długość wynosi 7343m, całość drogi jest utwardzona.

Droga Ornatowice – Skibice, jej długość wynosi 258m, jest utwardzona w całości.

Droga Szystowice – Ostrówek, jej długość wynosi 2380m., utwardzony jest odcinek 1894m., pozostała część to droga gruntowa nie ulepszona.

Droga Mołodiatycze – Horyszów, jej długość wynosi 3068m., całość drogi jest utwardzona.

Droga Zaborce – Hostynne, jej długość wynosi 1880m na terenie gminy, całość drogi jest nieutwardzona na terenie gminy Trzeszczany.

Droga Nieleddew – Wilków, jej długość wynosi 2654m, całość drogi jest utwardzona.

Droga Moniatycze – Nieleddew, jej długość wynosi 1865m, całość drogi jest gruntowa, nie ulepszona.

Droga Teratyn – Nieleddew, jej długość wynosi 5037m, całość drogi jest utwardzona.

Najważniejszą drogą gminy jest droga powiatowa nr 2230 L (48 200) Skierbieszów – Hrubieszów. Jest ona niemal równoległa do drogi krajowej nr 847 Zamość – Hrubieszów i przejmuje część ruchu ze wschodnich rejonów byłego województwa zamojskiego ( m.in. z przejścia granicznego Zosin-Uściąg)

Do dróg klasy G (główna) zaliczono oprócz drogi Skierbieszów- Hrubieszów, także drogę nr 2287 L (48 313) Uchanie – Werbkowice, oraz drogę nr 2403 L (48 326) Teratyn- Nieledeń.

Należy ocenić, że stan dróg w gminie nie jest najlepszy występuje wiele ubytków i kolein w drogach, wiele dróg jest nieutwardzonych szczególnie dróg gminnych, należy poprawić nośność dróg, ich szerokość, oznakowanie poziome i pionowe, oświetlenie, chodniki, Przez teren gminy nie przebiegają linie kolejowe. Kilkanaście lat temu przez teren gminy przebiegała linia kolei wąskotorowej.

#### ***II.4.8 baza edukacyjna***

Na terenie gminy znajdują się cztery szkoły, trzy podstawowe i jedno gimnazjum.

Szkoła Podstawowa i Gimnazjum w Trzeszczanach mieści się w tym samym kompleksie budynków, który został oddany do użytkowania w 2000r. Powierzchnia dydaktyczna Szkoły wynosi 4150 m<sup>2</sup>, 15 sal lekcyjnych jest w Gimnazjum, 7 w szkole podstawowej plus świetlica, szkoła posiada 16 stanowisk komputerowych dydaktycznych

wraz z podłączeniem do Internetu ( 16- stanowisk gimnazjum, 16-szkoła podst.)

Szkoła nie posiada Sali gimnastycznej. W szkole uczy się 69 uczniów w gimnazjum i 94 uczniów w szkole podstawowej. Szkoła posiada nowoczesne wyposażenie sal lekcyjnych m.in. pracownie językowe, pracownie geograficzne, pracownie biologiczne, posiada funkcjonalną stołówkę. Szkoła Podstawowa w Nieledeń wybudowana została w 1965 r. sal lekcyjnych i pracowni jest 9, powierzchnia klas, pracowni wynosi 1250 m<sup>2</sup>. Typ szkoły 0-VI, liczba uczniów 119. W szkole wymieniona jest stolarka okienna i drzwiowa. Szkoła posiada 14 stanowisk komputerowych dydaktycznych wraz z podłączeniem do Internetu. Budynek szkoły jest w dobrym stanie technicznym. Wyposażenie sal lekcyjnych

jest nieule, w roku 2014 zostały zakupione nowoczesne pomoce dydaktyczne oraz sprzęt sportowy.

Szkoła Podstawowa w Mołodiatyczach. Budynek szkoły został wybudowany w 1979 r. , natomiast na początku lat 90-tych został oddany do użytku jeszcze jeden segment szkoły. Typ szkoły 0-VI. Szkoła posiada 5 klaso-pracowni o powierzchni 275 m<sup>2</sup>. Liczba uczniów wynosi 61. Szkoła ma 10 stanowisk komputerowych z dostępem do Internetu. Szkoła nie posiada sali gimnastycznej. Wyposażenie pracowni lekcyjnych zostało zmodernizowane w postaci pomocy dydaktycznych w 2014 ze środków EFS. Został również zakupiony sprzęt sportowy.

W budynku Gimnazjum i SP Trzeszczany prowadzi swoją działalność punkt przedszkolny. W punkcie uczy się 25 przedszkolaków, 3-4 latków.

Punkt posiada nowoczesne wyposażenie, pomoce dydaktyczne, zabawki, dzieci korzystają z nauki języka angielskiego, pomocy logopedy i psychologa.

Jednostka terytorialna	2004	2005	2006	2007	2008	2009	2010	2011	2012	2013
	osoba	osoba	osoba	osoba	osoba	osoba	osoba	osoba	osoba	osoba
Hrubieszów (1)	1451	1429	1383	1297	1261	1231	1212	1171	1150	1105
Dołhobyczów (2)	463	432	394	375	361	337	317	310	279	278
Horodło (2)	431	402	371	339	321	310	292	278	273	250
Hrubieszów (2)	844	822	764	716	681	611	567	527	539	540
Mircze (2)	540	519	498	475	444	425	403	387	369	365
<b>Trzeszczany (2)</b>	<b>347</b>	<b>330</b>	<b>315</b>	<b>291</b>	<b>270</b>	<b>256</b>	<b>247</b>	<b>236</b>	<b>231</b>	<b>227</b>
Uchanie (2)	366	361	326	311	293	267	250	221	212	211
Werbkowice (2)	888	846	784	701	673	628	582	570	547	510

Liczba uczniów w szkołach podstawowych(dane GUS bez klas „0”)

Jednostka terytorialna	szkoły podstawowe ogółem			
	2010	2011	2012	2013
	-	-	-	-
Region wschodni	17	17	17	17
LUBELSKIE	16	16	16	16
Podregion 10 – chełmsko-zamojski	16	16	16	16
Powiat hrubieszowski	14	14	13	13
<b>Trzeszczany</b>	<b>14</b>	<b>13</b>	<b>13</b>	<b>13</b>

Uczniowie przypadający na 1 oddział w szkołach podstawowych

Jednostka terytorialna	gimnazja ogółem		
	2011	2012	2013
	-	-	-
Region wschodni	21	21	21
LUBELSKIE	21	21	21
Podregion 10 – chełmsko-zamojski	21	22	21
Powiat hrubieszowski	20	20	19
<b>Trzeszczany (2)</b>	<b>25</b>	<b>22</b>	<b>27</b>

Uczniowie przypadający na 1 oddział w gimnazjach

Jednostka terytorialna	gimnazja dla dzieci i młodzieży
	ogółem
	2013
	etat
Hrubieszów (1)	68,31
Dołhobyczów (2)	21,82
Horodło (2)	18,02
Hrubieszów (2)	19,33
Mircze (2)	19,62
<b>Trzeszczany (2)</b>	<b>7,46</b>
Uchanie (2)	11,78
Werbkowice (2)	29,24

Nauczyciele pełnozatrudnieni i niepełnozatrudnieni w przeliczeniu na etaty gimnazjum

Jednostka terytorialna	uczniowie										
	2003	2004	2005	2006	2007	2008	2009	2010	2011	2012	2013
	osoba	osoba	osoba	osoba	osoba	osoba	osoba	osoba	osoba	osoba	osoba
Hrubieszów (1)	1151	1183	1109	1028	1005	977	948	895	875	858	865
Dołhobyczów (2)	296	310	302	290	253	228	216	206	191	180	168
Horodło (2)	262	298	306	308	270	240	215	190	172	158	158
Hrubieszów (2)	295	275	275	277	268	265	276	278	269	224	197
Mircze (2)	349	323	317	285	268	270	266	259	237	217	201
<b>Trzeszczany (2)</b>	<b>200</b>	<b>205</b>	<b>196</b>	<b>169</b>	<b>159</b>	<b>150</b>	<b>153</b>	<b>137</b>	<b>123</b>	<b>88</b>	<b>80</b>
Uchanie (2)	211	211	202	200	167	171	161	158	139	119	105
Werbkowice (2)	527	503	475	459	445	421	377	319	305	299	266

Liczba uczniów gimnazjum w ostatnich 10 latach dane GUS

#### ***II.4.9 baza sportowo- rekreacyjna i kulturalna,***

Na terenie gminy znajduje się jedna sala gimnastyczna przy Szkole Podstawowej w Nieleddwi (wymiary sali długość 18 m, szerokość 9 m, wysokość 5 m). Niestety między innymi ze względu na swoje parametry nie jest ona w stanie w pełni zaspokoić potrzeb miejscowej społeczności. Z istniejącej sali gimnastycznej korzysta przede wszystkim młodzież Szkoły Podstawowej w Nieleddwi, a także Gminny Ludowy Klub Sportowy Płomień- Spartan Nieleddew (sekcja piłki nożnej i siatkówki). Młodzież z pozostałych szkół z terenu gminy odbywa lekcje w-f w okresie zimowym na korytarzach szkół, a w okresie letnim na szkolnych boiskach. Przy Gimnazjum w Trzeszczanach istnieje kompleks boisk szkolnych (do piłki nożnej, siatkówki, koszykówki, piłki ręcznej) wraz z bieżnią oraz skocznią pokrytą powierzchnią poliuretanową oraz mini trybunami. Na terenie gminy znajduje się również w miejscowości Nieleddew stadion piłkarski (boisko o wymiarach 104 x 68), użytkowany przez LZS Płomień- Spartan i miejscową społeczność. Stadion w Nieleddwi został zmodernizowany w 2006 roku wykonano m.in. trybunę krytą oraz ławki na odkrytej trybunie, wykonano nowe ogrodzenie stadionu oraz utwardzono teren przy trybunach, a także wejście na płytę boiska. W roku 2007 wykonano utwardzenie drogi dojazdowej wraz z parkingami. W roku 2010 wykonano drenaż płyty boiska.



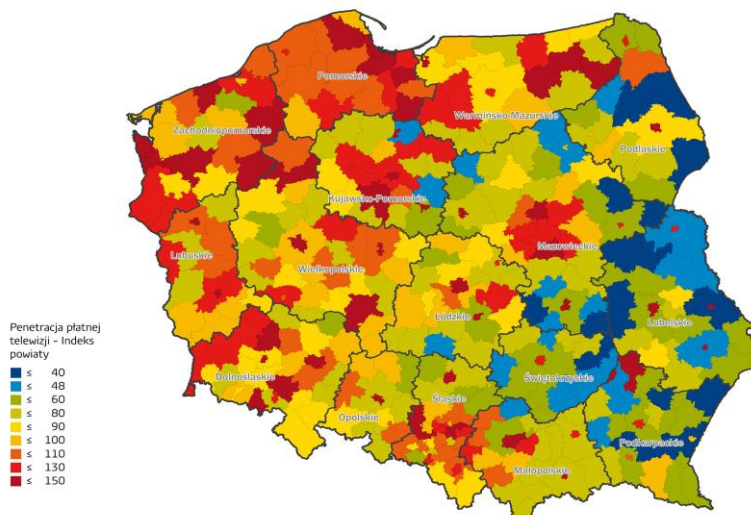
Działalność kulturalna prowadzona jest w świetlicach oraz w domach kultury w Trzeszczanach i Nieleddwi. Świetlice we wszystkich większych miejscowościach (Trzeszczany, Mołodyatycze, Bogucice, Drogojówka, Ostrówek) zostały w poprzednich latach wyremontowane i wyposażone. Domy Kultury w Trzeszczanach i Nieleddwi są w dobrym stanie technicznym, nieźle wyposażone, pomimo, że Dom Kultury w Trzeszczanach nie posiada Sali widowiskowej to może korzystać z nowoczesnej świetlicy. Remontu wymaga świetlica w Zadębcach oraz w Zaborcach.

## II.4.10 baza teleinformatyczna,

Na terenie gminy funkcjonuje sieć połączeń telefonicznych światłowodowych, sieć telefonów radiowych oraz sieć telefonii komórkowej. W ostatnich latach nastąpił bardzo duży wzrost abonentów podłączonych do sieci telefonicznej stacjonarnej jak i komórkowej.

Należy zauważyć, że coraz lepiej rozwija się sieć internetowa, obecnie istnieje możliwość korzystania z internetu zarówno droga radiową jak i poprzez światłowód. Przez teren gminy zaprojektowano światłowód „Polski Wschodniej”, który został niedawno oddany do użytku.

MAPA MIESIĄCA GfK:  
PENETRACJA PŁATNEJ TELEWIZJI W POWIATACH



Mapa przygotowana w systemie GfK RegioGraph | © GfK 2015

Należy również zwrócić uwagę na dostęp do telewizji cyfrowej zarówno płatnej jak i bezpłatnej poprzez DVB-T. Obszar gminy ma dobre pokrycie nadajnikami telewizji naziemnej, mieszkańcy korzystają również z płatnych platform

cyfrowych. Na terenie gminy nie ma sieci telewizji kablowej. Na mapie kolorem czerwonym zaznaczone zostały obszary o wysokim nasyceniu płatną telewizją, a kolorem niebieskim – powiaty o niskiej penetracji płatnej telewizji. Wskaźnik prezentowany na mapie to zindeksowana do średniej dla Polski liczba abonentów płatnej telewizji na tysiąc gospodarstw domowych.

### ***II.4.11 własność nieruchomości,***

Mienie komunalne zostało nabyte przez Gminę na podstawie ustawy z dnia 10 maja 1990r. – przepisy wprowadzające ustawę o samorządzie terytorialnym, czyli tzw. „komunalizację mienia”, a także przez nieodpłatne przekazanie zasobów mieszkaniowych po zlikwidowanych zakładach pracy, czy też zakup i darowizny prawa własności i prawa wieczystego użytkowania gruntu.

#### **GRUNTY:**

W skład mienia komunalnego wchodzi następujące składniki:

- grunty rolne,
- grunty zabudowane i przeznaczone pod zabudowę,
- tereny rekreacyjne,
- parki,
- grunty będące w wieczystym użytkowaniu Gminy /tereny składów/

Na ogólną powierzchnię gruntów 201,21 ha własności i posiadania oraz 4,26 ha prawa wieczystego użytkowania wg. Stanu na dzień 31 grudnia 2013 r. składają się:

grunty rolne	- 36,31 ha
działki budowlane	- 0,75 ha
tereny rekreacyjne	- 5,42 ha
pozostałe grunty	- 144,43 ha
parki	- 10,04 ha
wieczyste użytkowanie	- 4,26 ha

**Grunty pozostałe** obejmują drogi gminne i powszechnego korzystania grunty będące w zarządzie GOK, SKR, GS, Zakładu Komunalnego oraz w wieczystym użytkowaniu Spółek i właścicieli lokali mieszkalnych i użytkowych, będące w zarządzie szkół.

Powierzchnia ogólna 144,43 ha jest w następujący sposób zagospodarowana:

- 10,32 ha oddane w dzierżawę /użytkowane rolniczo/,
- 20,70 ha przekazane w użytkowanie wieczyste,
- 11,39 ha przekazanie w zarząd /GOK, GS, SKR, Zakładowi Komunalnemu, szkołom/,
- 3,22 ha inne formy administrowania,
- 98,80 ha w bezpośrednim zarządzie gminy.

Lokalizacja gruntów oraz sposób zagospodarowania mienia komunalnego przedstawia się następująco :

#### **1. grunty rolne - 36,31 ha**

1,95 ha w Nieleddwi – teren wydzierżawiony na cele rolnicze /przeznaczony w planie zagospodarowania przestrzennego na ogrody działkowe/,

0,42 ha w Mołodiatyczach ; wydzierżawiony na cele rolnicze / grunt przeznaczony pod CPN/

1,50 ha w Drogojówce – wydzierżawiony na cele rolnicze / koło b. szkoły /

2,50 ha w Trzeszczanach – teren wokół UG / wydzierżawione na cele rolnicze koło byłej agronomówki , łąka koło szkoły /,

5,88 ha – grunty użytkowane przez nauczycieli jako działki w Trzeszczanach , Nieleddwi , Mołodiatyczach,

12,34 ha – ogrody przy osiedlach użytkowane przez mieszkańców osiedli w Trzeszczanach i Nieleddwi,

11,72 ha w Zaborcach , Trzeszczanach, Bogucicach, Mołodiatyczach, Nieleddew – grunty rolne wydzierżawione rolnikom.

#### **2. działki budowlane - 0,75 ha**

- 0,22 ha w Trzeszczanach – wydzierżawione na cele rolnicze,

- 0,53 ha w Nieleddwi – użytkowanie wieczyste budownictwo jednorodzinne.

#### **3. tereny rekreacyjne - 5,42 ha**

- 1,00 ha – w Trzeszczanach / boisko /,

- 1,73 ha – w Nieleddwi / boisko /,

- 2,69 ha – w Nieleddwi /zadrzewienia koło stawów /

#### **4. grunty pozostałe - 144,43ha**

- oddane w dzierżawę – 1,89 ha w Trzeszczanach i Nieleddwi / zlewnia mleka , weterynaria , sklep w Trzeszczanach II ,wieża telekomunikacyjna w Trzeszczanach /

- będące w zarządzie , użytkowaniu 11,39 ha w Trzeszczanach i Nieleddwi / GS, SKR, GOK, Zakład Komunalny, Szkół w Trzeszczanach, Nieleddwi i Mołodiatyczach /,

- oddane w użytkowanie wieczyste 20,70 ha położone w Trzeszczanach i Nieleddwi – w użytkowaniu właścicieli lokali mieszkalnych i użytkowych , przekazane w użytkowanie wieczyste Spółce Kres-Mot i Poltor , będące w użytkowaniu wspólnoty mieszkaniowej w Trzeszczanach, w bezpośrednim zarządzie gminy – 98,80 ha – remizą i świetlicami w Trzeszczanach , Mołodiatyczach , Drogojówce , Bogucicach oraz garaż OSP w Nieleddwi , wysypisko odpadów w Trzeszczanach , grunt pod budynkiem UG , kotłownia osiedlowa w Nieleddwi i wiaty w Nieleddwi i Trzeszczanach, hydrofornia , ponadto drogi gminne i powszechnego korzystania z terenu całej gminy.

**5. parki – 10,04 ha**

- położone w Nieleddwi i Zaborcach.

***Grunty o nieuregulowanym stanie prawnym.***

Grunty rolne byłego PFZ / przeznaczenie do komunalizacji i w trakcie komunalizacji / aktualnie są wydzierżawione.

Powierzchnia ogólna – 4,67 ha w rozbiciu na poszczególne miejscowości

:

Mołodiatyczne - 0,88 ha

Drogojówka - 0,16 ha

Józefin - 0,74 ha

Nieleddew - 1,30 ha

Zaborce - 1,59 ha

Udział Gminy w Spółkach wynosi :

- Spółka „KRESMOT” w Nieleddwi 21,79% z kapitałem zakładowym 118 400zł.

Gmina nie otrzymuje dywidendy od Spółki z uwagi na trudną sytuację finansową.

*Informacja o stanie mienia komunalnego gminy Trzeszczany obejmuje zestaw danych o majątku gminy Trzeszczany według stanu na dzień 31 grudnia 2014 r.*

**BUDYNKI:**

Budynki wchodzące w skład mienia komunalnego tworzą zasób mieszkaniowy gminy, bądź służą do zaspokajania potrzeb zbiorowych mieszkańców gminy.

Ogólna liczba budynków wynosi 52 obiektów, z tego 9 budynki stanowią współwłasność. W 12 budynkach znajduje się 20 lokali mieszkalnych komunalnych o łącznej powierzchni użytkowej 742,8 m<sup>2</sup>.

W trzech budynkach komunalnych zlokalizowanych jest 5 lokali mieszkalnych komunalnych o łącznej powierzchni użytkowej 168,0 m<sup>2</sup> oraz jeden lokal użytkowy o 16 m<sup>2</sup>. Są to obiekty stare i najczęściej adaptowane na cele mieszkaniowe, a także lokale mieszkalne w budynkach szkolnych.

W budynkach komunalnych 5 lokale o łącznej pow. Użytkowej 143 m<sup>2</sup> i 9 izbach są nie zamieszkałe. Są to lokale usytuowane w budynkach byłej Szkoły Podstawowej w Drogojówce, Zadębcach oraz 1 w Trzeszczanach Pierwszych. W stosunku do roku poprzedniego stan zasobów gospodarki mieszkaniowej nie zmniejszył się.

Stawka czynszu wynosi 1,00 zł / 1 m<sup>2</sup> powierzchni użytkowej za lokal z wyposażeniem standard.

Obiekty użyteczności publicznej stanowią grupę obiektów, które są w całości zarządzane przez gminę. Są to obiekty administracyjne, remizo-światlice, oraz obiekty oświatowe. Administrację obiektów oświatowych prowadzą dyrektorzy szkół.

Niezagospodarowany pozostaje obiekt szkolny w miejscowości Drogojówka, budynek kotłowni w Nieleddwi. Oprócz obiektów mieszkalnych i użyteczności publicznej pewną grupę stanowią budynki gospodarcze, zaplecze infrastruktury technicznej, magazyny, wiaty i itp. Ogólna ich liczba wynosi 24. W bezpośrednim zarządzie gminy jest 12 budynków, 3 oddano w dzierżawę lub najem, 4 w zarząd jednostki komunalnej a 5 objętych jest inną formą administrowania.

### **OŚWIETLENIE ULICZNE :**

Oświetlenie uliczne na terenie gminy występuje w 6 sołectwach i zostało zamontowanych ogółem 228 lamp. Stan ilościowy lamp w roku 2014 nie uległ zmianie.

W układzie poszczególnych miejscowości i w rozbiciu na miejsce lokalizacji stan oświetlenia przedstawia się następująco:

Lp.	Miejscowość stacja trafo	Właściciel oświetlenia	Rodzaj oświetlenia				<b>Ogółem 31.12.2014 r</b>
			Rtęciowe szt		Sodowe szt.		
			Czynne 31.12.2014	n.czynne 31.12.2014	Czynne 31.12.2014	n.czynne 31.12.2014r	
1.	Majdan W.1	RZE Hrub	10				<b>10</b>
2.	Majdan W.2	RZE Hrub.	8				<b>8</b>
3.	Mołodiatycze 1	RZE Hrub.			6		<b>6</b>
4.	Mołodiatycze2	RZE Hrub.			6		<b>6</b>
5.	Nieledew 1	RZE Hrub.			19		<b>19</b>
6.	Nieledew 2	RZE Hrub.			16		<b>16</b>
7.	Nieledew oś.2	UG Trz-ny			27		<b>27</b>
8.	Nieledew ZNMR	RZE Hrub.			7		<b>7</b>
9.	Ostrówek1	RZE Hrub.			7		<b>7</b>
10.	Trzeszczany 1	RZE Hrub.			21		<b>21</b>
11.	Trzeszczany 1E	RZE Hrub			12		<b>12</b>
12.	Trzeszczany2	RZE Hrub.			14		<b>14</b>
13.	Trzeszczany3	RZE Hrub.			7		<b>7</b>
14.	Trzeszczany4	RZE Hrub.			15		<b>15</b>
15.	Trzeszczany5	RZE Hrub.			9		<b>9</b>
16.	TrzeszczanyPOM	RZE Hrub.			7		<b>7</b>
17.	Trzeszczany1D	RZE Hrub.			9		<b>9</b>
18.	Zadębce 3	RZE Hrub.			11		<b>11</b>
19.	Trzeszczany-szk	RZE Hrub.			6		<b>6</b>
20.	Mołodiatycze 6	RZE Hrub.			11		<b>11</b>
<b>Razem szt.</b>			<b>18</b>		<b>210</b>		<b>228</b>

### Pojazdy :

Na wyposażeniu Ochotniczych Straży Pożarnych znajdują się następujące pojazdy:

- samochód Żuk A-15 z 1985r. – OSP Leopoldów
- samochód Jelcz – OSP Nieledew
- samochód Star 224 z 1984r. – OSP Trzeszczany
- samochód Żuk A-15 z 1989r. – OSP Majdan Wielki
- samochód lekki gaśniczy Ford 350M z 2005r. – OSP Trzeszczany
- samochód lekki Mercedes Vito – OSP Mołodiatycze (zakup w 2009r.)

Ponadto Gmina Trzeszczany jest właścicielem 1 autobusu . Pomimo dużej ilości posiadanego sprzętu jak i wyposażenia, należy zwrócić uwagę na zaawansowanie wiekowe i możliwości techniczne posiadanego taboru samochodowego, co wydłuża czas dojazdu do miejsca akcji, jak i podnosi koszty eksploatacji.

Na potrzeby dowożenia dzieci do szkół w roku 2007 został zakupiony autobus szkolny Autosan A0909L na 39 miejsc siedzących.

Renault Kangoo 1,4 KAT z 2001 r. – U.G. Trzeszczany  
 Ochotnicze Straże Pożarne dysponują ponadto :

- 13 motopompami,
- 5 piłami motorowymi,
- piłą do betonu,
- 2 agregaty prądotwórcze,
- motopompa pływająca „Niagara”
- motopompa do wody brudnej „Honda” oraz 2 szt. Motopompa tzw. Szlamówka,
- narzędzia hydrauliczne „LUKAS”

ZESTAWIENIE LOKALI MIESZKALNYCH KOMUNALNYCH  
 STANOWIĄCYCH WŁASNOŚĆ GMINY TRZESZCZANY  
 stan na 31.12.2014 r.

Lp.	miejsowość	nr budynku	nr lokalu	pow. Użytk. M <sup>2</sup>	ilość izb	uwagi
1.	Nieledew	258	3	35,8	3	
2.	Nieledew	259	2	46,0	2	
3.	Nieledew	259	8	34,0	2	
4.	Nieledew	260	1	26,0	2	
5.	Nieledew	260	9	40,0	2	
6.	Nieledew	260	13	40,0	2	
7.	Nieledew	260	16	26,0	2	
8.	Nieledew	260	18	26,0	2	
9.	Nieledew	260	19	26,0	2	
10.	Nieledew	261	11	58,0	3	
11.	Nieledew	55	5	39,0	3	
12.	Nieledew	316	3	58,0	4	
13.	Nieledew	316	6	58,0	4	
14.	Nieledew	317	8	40,0	3	
15.	Trzeszczany	127	5	22,0	1	na poddaszu
16.	Trzeszczany	163	1	47,0	3	
18.	Zadębcze	Szkoła	1	12	1	na cele oświatowe
19.	Drogojówka	Szkoła	3lokale	109	7	
	<b>Ogółem</b>		<b>20</b>	<b>742,8</b>	<b>48</b>	

## ***II.4.12. Obiekty dziedzictwa kulturowego,***

*Obiekty wpisane do rejestru zabytków:*

- zespół pałacowo- parkowy z pierwszej połowy XIX w., w Trzeszczanach, obejmujący obszar 13 ha, stanowi własność prywatną,
- Zespół Cukrowni z 1899r., obecnie budynki osiedla Real Nieledew, stanowią własność Real S.A. Nieledew oraz część mieszkalna jest własnością lokatorów i gminy jako mieszkania komunalne, park stanowi własność gminy,
- Kościół par. p. w św. Trójcy i Narodzenie NMP, własność parafii Trzeszczany,
- cmentarz rzymskokatolicki, o pow. 2,9 ha w Trzeszczanach, własność parafii Trzeszczany,
- cmentarzysko kurhanowe,
- stanowisko archeologiczne- kurhan w Korytynie, własność prywatna,
- stanowisko archeologiczne- kurhan w Józefinie, własność prywatna,

*Obiekty wpisane do ewidencji zabytków:*

- zespół dworski z XIX w. w Nieledwi, park stanowi własność gminy, pozostała część jest własnością prywatną.
- dawny Urząd Gminy w Mołodiatyczach, obecnie mieszkania, drewn., z początku XX w., własność prywatna budynku,
- kaplice grobowe w Trzeszczanach, pocz. XX w., stanowią własność parafii Trzeszczany,
- kapliczka św. Onufrego w miejscowości Drogojówka, drewn., XVIII w., stoi na terenie prywatnym,
- pozostałości parków dworskich w Zaborcach i Zadębcach, stanowią własność gminy.
- figura Św. Jana, kamienna (1845r.), oraz figura z krzyżem z XIX w. stanowi własność parafii Nieledew. Figura z krzyżem z XIX w. została odrestaurowana w 2014r. poprawiono elewację figury, odczyszczono i uzupełniono tynki, odkuto zatarte napisy, pomalowano figurę oraz krzyż, teren wokół wyłożono kostką brukową.

- **STAN TECHNICZNY OBIEKTÓW DZIEDZICTWA KULTUROWEGO,**

*Zespół pałacowo- parkowy w Trzeszczanach z XIX w.*

Pałac założony na planie prostokąta: dwutraktowy w części środkowej z hollem i salonem. Pierwotne wnętrza częściowo przebudowane wtórnymi podziałami ścianek. Pierwotne wyposażenie w dużej części zniszczone. Zachowały się pierwotne drewniane schody na I piętro z fragmentami ozdobnej balustrady. W salonie I piętra strop i fryz ozdobiony złożonymi sztukateriami ( część odpadła), podłoga. Częściowo zachowana została stolarka drewniana.



Budynek w złym stanie technicznym, zawilgocony, zagrzybiony. W salonie parteru i I piętra odpada sufit i tynk. Konstrukcja i pokrycie dachu do wymiany. Brak obróbek blacharskich. Elewacje zniszczone, odpadające tynki, ubytki muru, liczne pęknięcia. Posadzki i podłogi zniszczone. Ubytki w balustradzie schodowej. Zespół pałacowo- parkowy obejmuje obszar około 13 ha. Na zabudowę składają się obiekty zabytkowe: pałac, oficyna, spichlerz, piwnica oraz rządówka i dawne budynki gospodarcze ( znacznie przebudowane). W 1928 roku park pałacowy uległ modyfikacji poprzez wytyczenie nowych alejek oraz nowe nasadzenia. Dalszych przekształceń dokonano w okresie powojennym, majątek uległ parcelacji, a park z zabudową i dawny folwark przejął w 1952r. Państwowy Ośrodek Maszynowy. W 1993 roku całość stała się własnością Gminy Trzeszczany. Park zachował się w granicach historycznych jego kształt zbliżony jest do kwadratu ukierunkowanego przekątną N- S jego powierzchnia wynosi około 9,0 ha. Park jest powiązany z ogrodem spacerowym i trzema stawami założonymi na cieku wodnym. Całość zespołu pałacowo – parkowego jest w złym stanie budynki są zawilgocone, ubytki murów, stolarka zdewastowana, pokrycia dachowe do wymiany. Park jest zaniedbany, drzewostan nie pielęgnowany. W miarę dobrym stanie znajduje się tylko oficyna, która była remontowana w 1996 i 1997 roku. Budynek jak i park stanowi własność prywatną niestety jego degradacja i brak działań inwestycyjnych właściciela w ciągu kilku lat może doprowadzić do całkowitego zniszczenia zabytku. Wydaje się zasadne i nieuchronne podjęcie działań formalno-prawnych szczególnie konserwatora zabytków w celu ochrony cennego zabytku.

#### *Zespół dawnej cukrowni w Nieleddwi*

Cukrownia została założona w 1898 r. przez rodzinę Świeżawskich, którzy wzniesli dla jej potrzeb kompleks budynków produkcyjnych. W 1915 r. cukrownię spalono, a odbudowano w latach 1918-21. W latach okupacji niemieckiej i okresie powojennym urządzenia cukrowni wywieziono. W 1950 roku utworzono wytwórnię win w Nieleddwi, następnie w 1968r. przekształcono ją w Zakład Przemysłu Owocowo- Warzywnego. Zespół składa się z budynku administracyjnego koniec XIX w. ( dawny dom dyrektora cukrowni) oraz trzech budynków mieszkalnych i trzech budynków gospodarczych oraz parku.

Budynek administracyjny, budynek piętrowy z ryzalitem, kryty dachem dwuspadowym. Stan zachowania murów, stropów, więźby dachowej, pokrycia dobry.

Budynek mieszkalny ( ok. 1906 r., murowany ), założony na rzucie wydłużonego prostokąta o wnętrzu dwutraktowym, dwukondygnacyjnym z mezaninem w partii poddasza. Dachy spłaszczone, dwuspadowe, przenikające się z daszkami nad szczytami pseudoryzalitów. Elewacja frontowa 18- osiowa, symetryczna. Elewacja tylna 15- osiowa, symetryczna z regularnym rozmieszczeniem okien. Na trzech głównych osiach klatki schodowe. Budynek

w złym stanie technicznym (zawilgocone mury, ubytki cegieł, odpadający tynk, zniszczona stolarka, zdewastowana klatka schodowa).

Budynek mieszkalny (pocz. XX w., murowany) powstał jako jeden z trzech budynków mieszkalnych dla pracowników cukrowni. Założony na rzucie prostokąta z dwoma przybudówkami od szczytów, o układzie dwutraktowym, budynek piętrowy z poddaszem użytkowym, nakryty dachem dwuspadowym spłaszczonym. Elewacja frontowa 14-osiowa, dwukondygnacyjna z mezzaninem symetryczna. Na piątej i dziesiątej osi pseudoryzalicy w wejściu w przyziemi. Stan zachowania dobry. Częściowo zużyta stolarka drewniana i drzwiowa. Budynek mieszkalny (pocz. XX w. murowany) założony na rzucie wydłużonego prostokąta z ryzalitami w obu dłuższych elewacjach i przybudówkami u szczytów. Układ dwutraktowy. Elewacja frontowa i tylna 11 – osiowe, symetryczne niemal podobne. Ozdobne profilowane balustrady klatek schodowych. Stan zachowania średni. Widoczne ubytki tynków, zawilgozenie dolnych partii ścian, zużyta stolarka. Trzy budynki gospodarcze powstały na początku XX wieku. Obecnie są w złym stanie technicznym, zaniedbane. Mury zawilgocone, stolarka zużyta, niekompletna, ubytki w pokryciu. Należy zaznaczyć, że jeden z budynków mieszkalnych został odrestaurowany w 2013r, wyremontowano elewację frontową oraz tylną budynku, wyremontowano dach, schody wejściowe, obecnie trwają prace remontowe elewacji bocznych. Park ze stawem- zachowana jest zieleń ozdobna przy budynku administracyjnym dawnej cukrowni. Zajmuje około 90 m<sup>2</sup> przylegający bezpośrednio do drogi z Zadębiec do Hrubieszowa. Zachowana jest aleja lipowa, wymagająca zabiegów pielęgnacyjnych i leczniczych. W roku 2013 został odrestaurowany zabytkowy park, odtworzono alejki, założono trawniki i zakrzewienia, wycięto stare grożące zawalaniem drzewa oraz posadzono nowe na ich miejsce. Uporzędkowano teren wraz ze stawem, zbudowano pomosty widokowe, postawiono małą architekturę w formie ławek, koszy na śmieci oraz tablicy informacyjnej i zadaszanej altany.

*Zespół dworski w Nieleddwi* Zespół dworsko pałacowy o kształcie zbliżonym do kwadratu zorientowany jest N- S. Zespół składa się z dworu murowanego z drugiej połowy XIX w, oraz oficyny koniec XIX w., rządcówki drewnianej koniec XIX w., lodowni mur.- ziem. Koniec XIX w., a także parku krajobrazowego z drugiej połowy XIX w. Południową część zespołu zajmuje dawne gumno z szeregiem budynków gospodarczych. Wschodni narożnik zespołu zajmuje dawna rządcówka, obok której usytuowano figurę Św. Jana Chrzciciela z 1845 r. W południowej części zlokalizowano mieszkalne budynki dworskie i park krajobrazowy. W północnym narożniku leży staw o kształcie zbliżonym do kwadratu, z wysepką o średnicy ok. 8 m, w otoczeniu drzew. Układ ścieżek w parku jest nieczytelny, zachowany jest fragment ogrodu ozdobnego, fragmenty szpalerów lipowych. Dobrze zachowany jest staw. Zespół budynków dworskich jest w średnim stanie technicznym, zużyta

stolarka, miejscami odpadający tynk. Na zespół dworski składa się również piwnica, która obecnie jest własnością prywatną i służy jako magazyn.

#### *Kościół parafialny p.w. Św. Trójcy i Narodzenie NMP. w Trzeszczanach*

Kościół murowany, powstał w latach 1913-1923, remontowany w roku 1971 i 1985 oraz w latach 2012-2013. Jest kościołem wieżowym zrealizowanym na rzucie wydłużonego prostokąta (typ halowy) w stylu neogotyckim. Podstawowym materiałem jest cegła. Stan budynku po remoncie jest bardzo dobry. Odrestaurowano zarówno wewnątrz obiektu jak i mury oraz schody zewnętrzne.

#### *Cmentarze*

Cmentarze prawosławne dawniej grekokatolickie, obecnie nieczynne znajdują się w miejscowościach Mołodiatycze i Nieledew, w miejscowości Zadębcze znajduje się cmentarz prawosławny również nieczynny. Cmentarze te są w znacznej części bardzo zaniedbane, nagrobki zachowały się w znikomej części i są to głównie kamienne, betonowe, żeliwne i drewniane krzyże oraz obeliski, widoczne są mogiły ziemne. Drzewostan występujący na tych cmentarzach jest bądź ubogi bądź zaniedbany brakuje ogrodzeń.

Są to cmentarze z końca XIX w.

Cmentarz rzymskokatolicki w Trzeszczanach. Cmentarz jest nadal czynny. Najstarszym zachowanym nagrobkiem jest nagrobek z czytelną inskrypcją z 1828 r.. Cmentarz założony jest na rzucie prostokąta o powierzchni 2,9 ha, podzielony na prostokątne kwatery, różne wielkości, trzy murowane kaplice grobowe. Zachowało się około 50 kamiennych i żeliwnych nagrobków sprzed 1945 r., w tym 3 z pierwszej połowy XIX w. . Ponadto występują krzyże na postumentach w postaci : walców, obelisków, prostopadłościanów, kopców z kamieni . Nagrobki dekorowane są : wielostopniowymi gzymsami uskokowymi, gzymsami z półkolistymi szczykami, gzymsami kostkowymi, płaskimi kanchurami, tympanonami i akroterionami. Drzewa rosną w najstarszej części cmentarza. Na cmentarzu znajdują się dwie zabytkowe kaplice grobowe murowane z początku XX w. Bielskich i Tuszowskich. Kaplice są w złym stanie technicznym, zaniedbane, pokrycie dachowe na jednej z nich wykazuje ubytki, należy poprawić tynki. Cmentarz jest ogrodzony przesłami metalowymi.

#### *Pozostałości parku dworskiego w Zaborcach i Zadębcach.*

Pozostałości naturalistycznego parku dworskiego z początku XX w. w Zaborcach o powierzchni 4 ha. Z dawnej kompozycji zachowały się jedynie fundamenty dworu, dwa wnętrza parkowe, resztki alei grabowej, część drzew parkowych, fragmenty kompozycji krzewów, jedna droga parkowa, przetrzebiony sad jabłoniowy, fragment szpalerów topolowych, wewnątrz po

sadzie wiśniowym, szpalery lipowy i wierzbowy, kilka starych orzechów i śliw. Kompozycja parku jest częściowo czytelna. Czytelny jest podział terenu na podstawowe części funkcjonalne – stawy, folwark, park i dwa sady.

Pozostałości parku dworskiego w Zadębcach z końca XIX w. Stan zachowania kompozycji jest bardzo skąpy, można stwierdzić że pozostałości parku są śladowe, podział terenu jest mało czytelny.

Na terenach i przy obiektach znajdujących się w rejestrze zabytków oraz ich otoczeniu wszelkie zamierzenia inwestycyjne wymagają zezwolenia wojewódzkiego konserwatora zabytków i uzyskania warunków konserwatorskich. Podobnie rzecz się ma z zabytkami wpisanymi do ewidencji zabytków.

### *Identyfikacja problemów bazy społeczno-technicznej*

---

- niewykorzystanie szczególnie dla celów turystycznych ( agroturystyki) doskonałych warunków przyrodniczo – krajobrazowych gminy, czystości powietrza oraz pałacu w Trzeszczanach, ze względu na jego zły stan techniczny i brak działań inwestycyjnych właściciela,
- słabo rozwinięta sieć kanalizacyjna wymagająca rozbudowy, zbyt mało przydomowych oczyszczalni ścieków,
- brak gazociągu na terenie gminy,
- słaby stan techniczny dróg zarówno powiatowych, jak i gminnych, oraz ich poboczy, a co za tym idzie brak odpowiedniej przepustowości dróg,
- bardzo słaby stan dróg dojazdowych do pól uprawnych,
- stan dróg nie sprzyja rozwojowi gospodarczemu gminy,
- nieprawidłowe funkcjonowanie korpusu dróg ( nieudrożnione rowy i przepusty),
- brak odpowiedniej ilości chodników,
- niewystarczające oświetlenie ulic,
- stan techniczny obiektów dziedzictwa kulturowego poprawiający się ale zaniedbane zabytki szczególnie stanowiące własność prywatną,
- zaniedbane otoczenie budynków zabytkowych ( parków, zbiorników wodnych itp.),

- stan własności niektórych obiektów dziedzictwa kulturowego uniemożliwia ingerencję remontową ze strony gminy,
- znaczna ilość obiektów niezagospodarowana ( magazyny, budynki po dawnym GS w Trzeszczanach)
- występujące tzw. „białe plamy” odnośnie dostępu do Internetu

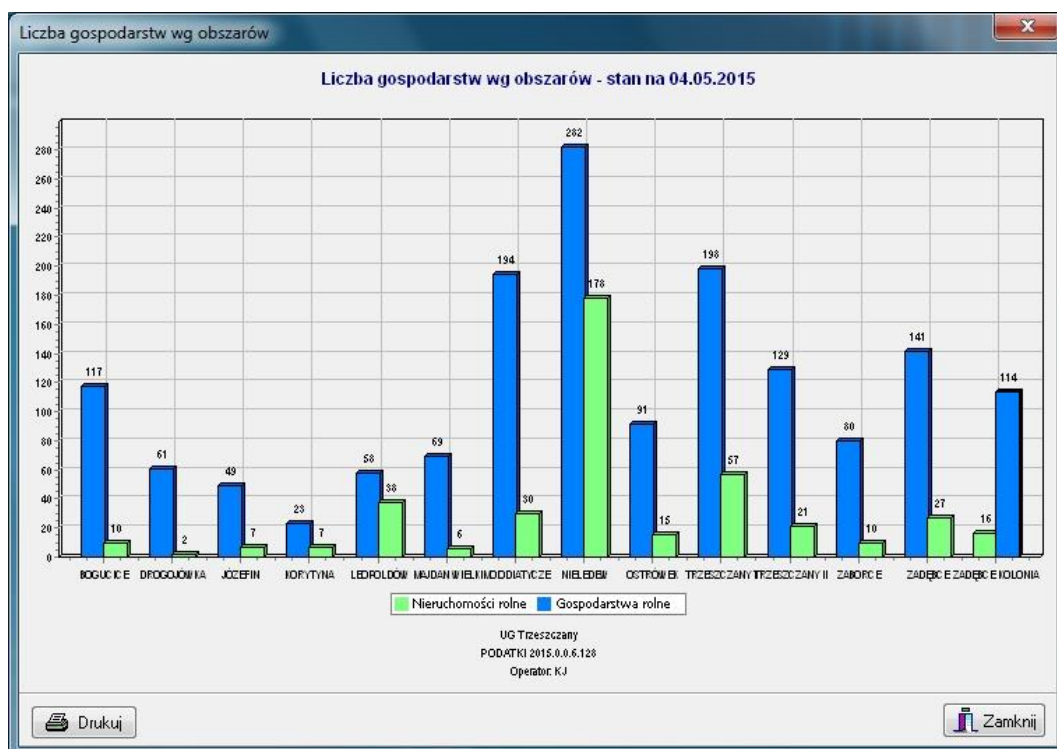
## II.5 gospodarka,

Podstawą rozwoju gospodarczego gminy jest rolnictwo. Przemiany społeczno-gospodarcze zachodzące w ostatnim okresie nie spowodowały zasadniczych zmian w strukturze funkcjonalnej obszaru. Spowodowały natomiast potrzebę restrukturyzacji jakościowej tej dziedziny gospodarki w kierunku rozwoju funkcji związanej z przetwórstwem rolno- spożywczym. Liczba podmiotów zarejestrowanych (osoby fizyczne prowadzące działalność) 146 podmiotów. Na terenie gminy występuje jedna spółka akcyjna firma Real S.A. z siedzibą w Siedlcach, trzy spółki z. o.o. firma Kresmot w Nieleddwi, Poltor w Trzeszczanach oraz Gorzelnia w Leopoldowie.

Struktura gospodarcza gminy jest zdecydowanie monofunkcyjna, zdominowana przez rolnictwo, z którym związane jest ponad  $\frac{3}{4}$  ogółu pracujących ( 81%). Liczba osób pracujących w podmiotach zatrudniających powyżej 9 osób łącznie 288 osób(liczba zarejestrowanych na koniec 2014r.bezrobotnych 383 osoby dane GUS).

Większość pracujących zatrudniona jest w przemyśle, handlu, edukacji i administracji. Wskaźnik bezrobocia wynosi 13,5 % Podstawą działalności rolniczej są bardzo korzystne warunki naturalne, które pod względem wartości waloryzacji rolniczej przestrzeni produkcyjnej kwalifikują gminę na bardzo wysokim miejscu na terenie Lubelszczyzny ( wg oceny IUNG- Puławy, **103** pkt jeden z najwyższych wskaźników).

W gminie znajdują się około 1600 gospodarstwa indywidualnych wg klasyfikacji podawanej do podatku rolnego. Średnia wielkość gospodarstwa to **6,15 ha** (stan na 04.05.2015r.)



W ostatnich latach zwiększa się powierzchnia gospodarstw oraz jakość wyposażenia sprzętu i maszyn rolniczych.

Jednocześnie należy zauważyć, że wiodącym kierunkiem jest produkcja roślinna wspomagana przez uprawy warzywnicze i sadownictwo związane z przemysłem w „Real” Nieledew, jednak skala upraw warzywniczych i owocowych nie jest adekwatna do posiadanego potencjału, ma to związek głównie z niestabilnością cen tych towarów w dłuższym okresie oraz z kryzysem w skali kraju jaki przeżywa branża przetwórcza. Należy zwrócić uwagę, że zakład „Real” jest obecnie w początkowej fazie budowy i rozwoju na tym terenie i być może w przyszłości poszerzy asortyment produkcji, a tym samym wielkość zatrudnienia oraz skupowanych surowców.

W strukturze zasiewów dominują zboża.

Działalność przemysłową na terenie gminy prowadzą drobne zakłady usługowo- przetwórcze przemysłu spożywczego i budowlanego oraz Zakład „Real” Nieledew i Gorzelnia w Leopoldowie. Na bazie magazynów dawnego POM w Nieledwi funkcjonuje firma zajmująca się produkcją kapusty kiszanej, ogórków itp.

Ważniejsze zakłady przetwórcze działające na terenie gminy to:

- Real Niele dew S.A., spółka produkująca koncentraty owocowe
- "Kresmot Zakład Remontowo Produkcyjny Sp. z o.o." w Niele dwi specjalizujący się w naprawie silników samochodowych, obróbki mechaniczno-metalowej, prace ślusarskie, spawalnicze itp.,
- POLTOR Przedsiębiorstwo Techniczno-Usługowe Spółka z o.o. w Trzeszczanach specjalizujący się w naprawie silników samochodowych, obróbki mechaniczno- metalowej, prace ślusarskie, spawalnicze itp.,
- Piekarnia w Trzeszczanach
- Gorzelnia w Leopoldowie, produkcja sorówki do paliw

Ważne znaczenie dla funkcjonowania gminy ma rozwój usług o charakterze komercyjnym: bytowych, handlowych, gastronomicznych, rzemiosła. W bilansie usług obserwuje się najszybszy wzrost placówek o charakterze rzemieślniczo –usługo- handlowym, szczególnie w miejscowościach Niele dew, Trzeszczany.

Najbardziej dynamiczną sferą usług komercyjnych jest handel. Są to jednostki zajmujące się handlem obwoźnym i małe sklepy spożywczo – przemysłowe. Niewiele jest sklepów o bardziej wyspecjalizowanym profilu.

Na terenie gminy jest 1 placówka świadczących usługi gastronomiczne. Na terenie gminy istnieją również tzw. Obiekty obsługi rolnictwa.

( m.in., punkty skupu itp.), jednak nie wpływają one znacząco na stopień zatrudnienia pomimo wyraźnej przewagi rolnictwa nad innymi dziedzinami gospodarki.

Poddając ocenie całość gospodarki gminy Trzeszczany należy powiedzieć, że gmina ma profil typowo rolniczy, z domieszką przemysłu rolno- spożywczego. Sieć usługowa jest średnio rozwinięta i mało urozmaicona. Większość zakładów to małe

i średnie przedsiębiorstwa z przewagą małych. Firmy nie zaspokajają potrzeb lokalnego rynku pracy. Największym pracodawcą jest „Real S.A.” i ta firma jest dominantą, struktury przemysłu gminy, jak i struktury zatrudnienia pozarolniczego w gminie. Jest zbyt mało tzw. Alternatywnych źródeł zarobkowania. Na terenie gminy słabo rozwinięte są instytucje obsługi gospodarczej, występuje jedynie Bank Spółdzielczy w Dołhobyczowie/oddział Trzeszczany, brakuje instytucji doradczych, marketingowych, promocyjnych itp.

**Dane o głównych przedsiębiorcach z terenu Gminy Trzeszczany.**

Nazwa przedsiębiorstwa	Przedmiot działalności
Real S.A.	Przetwórstwo owoców i warzyw.
KRESMOT Spółka z o.o.	Usługi naprawcze. Handel-stacja LPG
POLTOR Spółka z o.o.	Usługi naprawcze. Stacja kontroli pojazdów
Piekarnia D. Skiba	Wypiek pieczywa
Przetwórnia warzyw Józef Jadczyzyn	Produkcja kapusty kiszanej, ogórków kiszonych
Perfekt Tomasz Olszak	Transport, Handel
Gorzelnia Leopoldów Sp z o.o.	Produkcja sorówki do paliw
Sławomir Stepaniuk, Zadębcze	Skup zboża, sprzedaż nawozów, węgla
Marian Rapa Trzeszczany	Skup zboża, sprzedaż nawozów
Gospodarstwo Rybackie "NIELEDEW" Tomasz Musiał	Gospodarstwo rybackie (stawy rybne o powierzchni 25 ha)



### *identyfikacja problemów sfery gospodarczej*

---

- rolnictwo mało konkurencyjne, m.in. ze względu na wielkość powierzchni upraw oraz długi łańcuch odbiorców produktów rolnych,
- problemy makroekonomiczne rolnictwa i branży przetwórczej,
- brak alternatywnych źródeł zarobkowania poza rolnictwem,
- przemysł słabo rozwinięty, właściwie z jednym większym zakładem przetwórczym,
- mało urozmaicona sieć usługowo- handlowa,
- praktyczny brak gospodarstw agroturystycznych i w ogóle turystyki, oraz innych alternatywnych źródeł zarobkowania,
  - brak instytucji wspomagających rozwój gospodarczy ( inst.. promocyjne, doradcze, finansowe, szkoleniowe),
- brak zarejestrowanych grup producenckich,
- brak większych inwestycji gospodarczych na terenie gminy, spowodowany m.in. słabą infrastrukturą,
- mała ilość gospodarstw specjalistycznych i ekologicznych
- zbyt słaba organizacja zbytu produktów rolnych m.in. brak chłodni, zbyt mała ilość punktów skupu,
- niestabilność cen produktów rolnych i związane z tym ryzyko finansowe inwestujących gospodarstw.

## II.6 sfera społeczna,

- *sytuacja demograficzna i społeczna,*

Liczba mieszkańców gminy wynosi 4548 osób (wg danych GUS na dzień 31.12.2013r.) Gęstość zaludnienia w gminie na 1km<sup>2</sup> wynosi 50 osób jest to tendencja spadkowa.

Jednostka terytorialna	gminy bez miast na prawach powiatu		
	faktyczne miejsce zamieszkania		
	stan na 31 XII		
	ogółem	mężczyźni	kobiety
	2013	2013	2013
	osoba	osoba	osoba
Trzeszczany (2)	4548	2226	2322

Liczba mieszkańców zmniejsza się, Ma na to wpływ ujemny przyrost naturalny, a także migracja szczególnie ludzi młodych do 29- ego roku życia. Ogółem od 1989 roku wyjechało ponad 1000 osób ( wg Spisu Powszechnego). Saldo migracji na terenie gminy wynosi – 37, za 2014 rok. Najwięcej osób zamieszkuje miejscowości Nieledew 1521 osób i Trzeszczany 914 osób( Trzeszczany Pierwsze 601 i Trzeszczany Drugie 313).

Jednostka terytorialna	ludność na 1 km <sup>2</sup>
	2013
	osoba
Trzeszczany (2)	50

ludność w wieku nieprodukcyjnym na 100 osób w wieku produkcyjnym	ludność w wieku poprodukcyjnym na 100 osób w wieku przedprodukcyjnym	ludność w wieku poprodukcyjnym na 100 osób w wieku produkcyjnym
2013	2013	2013
osoba	osoba	osoba
60,5	119,0	32,9

Osób w wieku przedprodukcyjnym jest 783, w wieku produkcyjnym 2833 i poprodukcyjnym 932.( dane GUS 2013r.)

Jeżeli chodzi o źródła utrzymania ludności to aż 40,4 % ludności utrzymuje się z tzw. Pozostałych źródeł czyli m.in. rent, emerytur, zasiłków, 36,1 % ludności utrzymuje się z pracy na własny rachunek czyli są to właściciele, współwłaściciele i dzierżawcy gospodarstw rolnych, pracodawcy zatrudniający lub nie zatrudniający pracowników, agenci.

Z pracy najemnej czyli osoby zatrudnione na podstawie stosunku pracy tj. umowy o pracę, powołania, wyboru lub mianowania, spółdzielczej umowy o pracę, osoby wykonujące pracę na podstawie umowy zlecenia lub umowy o dzieło, osoby wykonujące pracę nakładczą, uczniowie z którymi osoby fizyczne lub zakłady pracy zawarły umowę na naukę zawodu lub przyuczenie, osoby zajmujące się akwizycją, duchowni,  
z tych form utrzymuje się 23,4 % ludności gminy.

Średniej wysokości wynagrodzeń w sektorze pozarolniczym nie można dokładnie określić z powodu braku danych GUS dla gmin, jednak z obserwacji wynika, że oscyluje ona w granicach 2500 zł brutto, z tym że jest bardzo duża grupa osób zarabiających najniższą krajową i pracujących na umowy zlecenie. W skali powiatu hrubieszowskiego przeciętne miesięczne wynagrodzenie wynosiło 3116zł brutto.

W Powiatowym Urzędzie Pracy w Hrubieszowie z terenu naszej gminy zarejestrowanych na dzień 31. XII. 2014r. było 378 osób bezrobotnych niestety znaczna część osób jest długotrwale bezrobotna, lub są to ludzie młodzi absolwenci szkół mający problemy z uzyskaniem pierwszej pracy.

Jednostka terytorialna	ogółem					
	2009	2010	2011	2012	2013	2014
	%	%	%	%	%	%
Powiat hrubieszowski	16,2	18,3	18,6	20,3	20,3	18,2

Poziom bezrobocia na terenie powiatu dane GUS

Na koniec 2013 roku bezrobocie na terenie gminy wynosiło 13,5% w roku 2009 było to 13,6. Istnieje także bezrobocie ukryte, przede wszystkim w gosp. Rolnych

(tzw. Bezrobocie agrarne). W ostatnich latach bezrobocie utrzymuje się na podobnym poziomie wzrostowi bezrobocia zapobiega bardzo duża emigracja zarobkowa poza granice kraju.

Jednostka terytorialna	saldo migracji				
	ogółem				
	2009	2010	2011	2012	2013
	osoba	osoba	osoba	osoba	osoba
Trzeszczany (2)	-56	-35	-48	-26	-37

Dane GUS

Ludność w wieku przedprodukcyjnym – 14 lat i mniej					
ogółem					
2009	2010	2011	2012	2013	
osoba	osoba	osoba	osoba	osoba	
658	677	641	633	625	

Ludność w wieku produkcyjnym: 15-59 lat kobiety, 15-64 lata mężczyźni					
ogółem					
2009	2010	2011	2012	2013	
osoba	osoba	osoba	osoba	osoba	
2905	3089	3053	3009	2991	

Ludność w wieku poprodukcyjnym					
ogółem					
2009	2010	2011	2012	2013	
osoba	osoba	osoba	osoba	osoba	
911	918	924	930	932	

Dane GUS

Należy również zauważyć, że przyrost naturalny na terenie gminy jest ujemny w 2014r. urodziło się 29 dzieci, natomiast zmarło 66 osób. Przyrost naturalny wyniósł – 37 osób. W 2013 urodziło się 44 osoby zmarło 61 osób. W 2012 urodziło się 36 osób zmarło 67 osób. Przyrost naturalny w 2006r. wyniósł -12, saldo migracji stałej wyniosło -65. Saldo migracji stałej w gminie na 1000 osób w 2006r. wyniosło -13,71, w powiecie hrubieszowskim wyniosło wówczas ono -6,93.

Jednostka terytorialna	saldo migracji na 1000 osób	
	ogółem	
	2012	2013
	osoba	osoba
Powiat hrubieszowski	-6,9	-5,9
Powiat hrubieszowski – GMINY WIEJSKIE	-6,8	-4,7
Trzeszczany (2)	-5,6	-8,2

Dane GUS

## DANE O SYTUACJI DEMOGRAFICZNEJ i SPOŁECZNEJ (stan na 31.XII)

WYSZCZEGÓLNIENIE	Lata poprzednie		Rok oceny	PROGNOZA*		
	Rok 2012	Rok 2013		Rok po ocenie	Dwa lata po ocenie	
<b>MIESZKAŃCY (w osobach)</b>						
Ogółem	1	4 572	4 548	4 548	4 428	4 488
<b>KOBIETY</b>						
Ogółem	2	2 329	2 322	2 322	2 258	2 304
Wiek 0-17	3	396	381	381	345	349
Wiek 18-59	4	1 287	1 290	1 290	1 258	1 265
Wiek 60 lat i więcej	5	646	651	651	655	690
<b>MĘŻCZYŹNI</b>						
Ogółem	6	2 243	2 226	2 226	2 170	2 184
Wiek 0-17	7	404	402	402	364	371
Wiek 18-64	8	1 555	1 543	1 543	1 516	1 520
Wiek 65 lat i więcej	9	284	281	281	290	293
<b>RYNEK PRACY</b>						
Bezrobotni ogółem	10	409	383	351	350	365
Bezrobotni długotrwale ogółem	11	195	199	246	241	248
Bezrobotni ogółem z prawem do zasiłku	12	39	21	20	20	20

Dane GOPS Trzeszczany

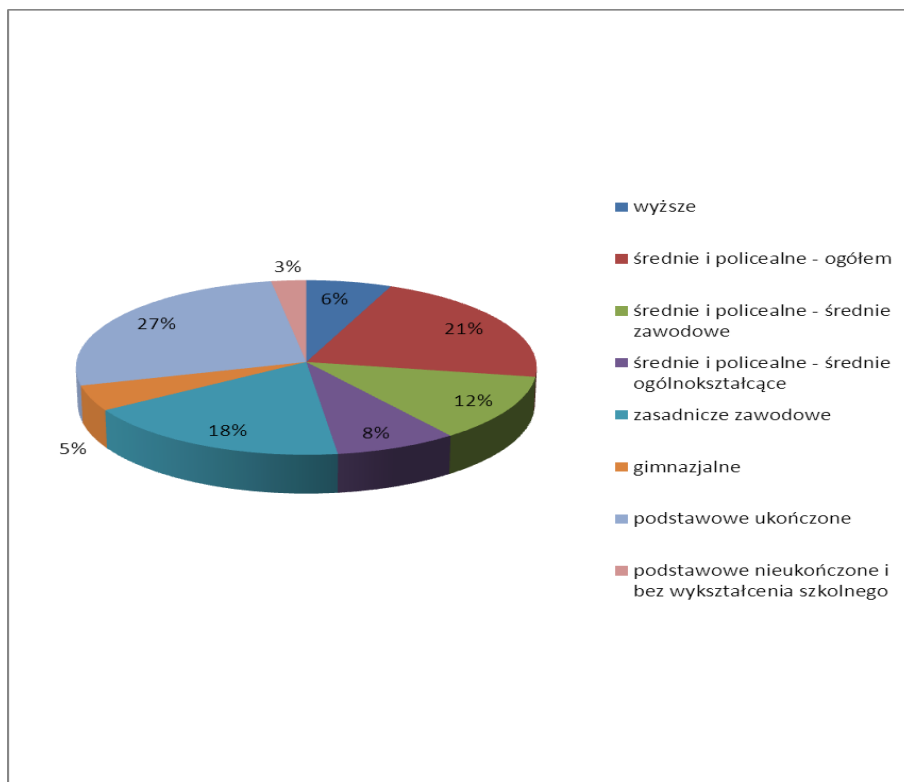
**DANE O KORZYSTAJĄCYCH Z POMOCY I WSPARCIA**  
(w całym okresie sprawozdawczym)

WYSZCZEGÓLNIENIE	Lata poprzednie		Rok 2014	Prognoza rok 2015	
	Rok 2012	Rok 2013			
<b>OSOBY I RODZINY, KTÓRYM UDZIELONO POMOCY I WSPARCIA</b>					
Liczba osób	1	628	574	496	496
<b>OSOBY I RODZINY, KTÓRYM PRYZNANO ŚWIADCZENIE</b>					
Liczba osób	2	608	555	460	460
W tym: osoby długotrwale korzystające	3	520	519	258	258
Wiek 0-17	4	236	207	161	161
Wiek produkcyjny *	5	317	290	248	248
Wiek poprodukcyjny **	6	55	58	51	51
Liczba rodzin	7	238	232	206	206
Liczba osób w rodzinach	8	720	672	582	582

Dane GOPS Trzeszczany

Bardzo duża jest skala osób korzystających z różnych form pomocy społecznej łącznie 582 osoby. Osób z niepełnosprawnością w stopniu umiarkowanym i znacznym jest 76, z lekkim stopniem około 30 osób, co daje łącznie ponad 100 osób niepełnosprawnych zamieszkałych na terenie gminy.

WYSZCZEGÓLNIENIE	Lata poprzednie		Rok 2014	Prognoza rok 2015	
	Rok 2012	Rok 2013			
<b>Zasiłek okresowy z tytułu bezrobocia</b>					
Liczba osób	13	96	96	97	97
Liczba świadczeń	14	634	590	543	543
Kwota świadczeń w złotych	15	221 000	267 000	217 624	217 624



*Poziom wykształcenia ludności, dane GUS Spis Powszechny 2011*

Należy zauważyć, dość dużą ilość osób posiadających tylko podstawowe wykształcenie i bez wykształcenia szczególnie wśród osób starszych.

Ale jednocześnie wciąż wzrastającą grupę osób posiadających wyższe wykształcenie od poprzedniego Spisu Powszechnego liczba osób z wyższym wykształceniem wzrosła dwukrotnie, należy także pamiętać, że bardzo wiele osób młodych z wyższym wykształceniem wyjechało w inne rejony kraju lub za granicę.

Na uwagę zasługuje fakt, że to wśród kobiet jest zdecydowanie więcej osób z wyższym wykształceniem niż wśród mężczyzn.

Wciąż niestety pomimo pozytywnych zmian w poziomie wykształcenia na przestrzeni ostatnich 25 lat, wśród mieszkańców gminy jest rzesza ludzi z wykształceniem podstawowym, zawodowym zasadniczym i bez wykształcenia, co wpływa na brak kadr przygotowanych do działania w warunkach gospodarki rynkowej, brak wysoko wykwalifikowanych specjalistów, inżynierów, specjalistów branży IT, nowoczesnych technologii.

*Warunki i jakość życia mieszkańców,*

Ludność gminy utrzymuje się głównie z pozostałych źródeł czyli rent, emerytur oraz z pracy w swoim gospodarstwie. Wiele osób korzysta z pomocy społecznej w różnych formach łącznie 496 osób w roku 2014, co stanowi ponad 10 % ludności gminy.

DANE O KORZYSTAJĄCYCH Z POMOCY I WSPARCIA (w całym okresie sprawozdawczym)					
WYSZCZEGÓLNIENIE	Lata poprzednie		Rok 2014	Prognoza rok 2015	
	Rok 2012	Rok 2013			
<b>OSOBY I RODZINY, KTÓRYM UDZIELONO POMOCY I WSPARCIA</b>					
Liczba osób	1	628	574	496	496
<b>OSOBY I RODZINY, KTÓRYM PRYZNANO ŚWIADCZENIE</b>					
Liczba osób	2	608	555	460	460
W tym: osoby długotrwale korzystające	3	520	519	258	258
Wiek 0-17	4	236	207	161	161
Wiek produkcyjny *	5	317	290	248	248
Wiek poprodukcyjny **	6	55	58	51	51
Liczba rodzin	7	238	232	206	206
Liczba osób w rodzinach	8	720	672	582	582

Wiele rodzin jest zagrożonych patologiami (alkoholizm, narkomania).

W gminie widoczne jest ubożenie społeczeństwa, co ma związek z niekorzystną sytuacją na rynku pracy oraz małą opłacalnością produkcji rolniczej.

Bardzo duża jest skala emigracji zarobkowej, co wpływa z jednej strony na poprawę statusu materialnego tych osób ale z drugiej pojawiają się problemy rodzinne związane z rozłąką, tzw. Euro-sieroty itp.

WYSZCZEGÓLNIENIE	Lata poprzednie		Rok 2014	Prognoza rok 2015	
	Rok 2012	Rok 2013			
<b>POWODY UDZIELENIA POMOCY I WSPARCIA</b>					
<b>UBÓSTWO</b>					
Liczba rodzin	28	147	142	135	130
Liczba osób w rodzinach	29	479	454	426	420
<b>BEZROBOCIE</b>					
Liczba rodzin	30	143	134	119	115
Liczba osób w rodzinach	31	512	482	389	380
<b>NIEPEŁNOSPRAWNOŚĆ</b>					
Liczba rodzin	32	105	99	92	92
Liczba osób w rodzinach	33	264	236	205	200
<b>DŁUGOTRWAŁA LUB CIĘŻKA CHOROBA</b>					
Liczba rodzin	34	153	151	138	138
Liczba osób w rodzinach	35	434	422	358	355



<b>wodociąg</b>						
2007	2008	2009	2010	2011	2012	2013
1178	1180	1180	1229	1230	1231	1231
<b>łazienka</b>						
2007	2008	2009	2010	2011	2012	2013
1004	1006	1006	1086	1087	1088	1088
<b>centralne ogrzewanie</b>						
2007	2008	2009	2010	2011	2012	2013
1018	1020	1020	1027	1028	1029	1029

Wyposażenie mieszkań na terenie gminy dane GUS

Zasoby mieszkaniowe stworzone są przez trzy typy zabudowy:

- budownictwo wielorodzinne,
- budownictwo jednorodzinne,
- budownictwo zagrodowe

Należy zauważyć zjawisko występowania zabudowy rozproszonej, co powoduje trudności w doprowadzeniu do tych gospodarstw zbiorowej kanalizacji, wodociągu.

Należy zauważyć w ostatnich 10 latach znaczny spadek ilości zabudowań, z których zdjęto pokrycie z azbestu, oraz wzrost budynków po gruntownej termomodernizacji. Następuje także szybki wzrost montażu na budynkach urządzeń energii odnawialnej.

Edukacja społeczeństwa na terenie gminy odbywa się na poziomie szkoły podstawowej i gimnazjum. Wychowanie przedszkolne prowadzone jest przy szkołach podstawowych tzw. Zerówki. Funkcjonuje również punkt przedszkolny prowadzony przez stowarzyszenie, gdzie uczęszczają dzieci w wieku 3-4 lata.

<b>Dzieci ogółem</b>	
<b>ogółem</b>	
<b>dzieci w wieku 3 – 4 lat</b>	<b>dzieci w wieku 4 – 6 lat</b>
<b>2013</b>	<b>2013</b>
<b>osoba</b>	<b>osoba</b>
89	134
<b>dzieci objęte wychowaniem przedszkolnym</b>	
<b>ogółem</b>	
<b>dzieci w wieku 3 – 4 lat</b>	<b>dzieci w wieku 4 – 6 lat</b>
<b>2013</b>	<b>2013</b>
<b>osoba</b>	<b>osoba</b>
25	68

odsetek dzieci objętych wychowaniem przedszkolnym	
ogółem	
dzieci w wieku 3 – 4 lat	dzieci w wieku 4 – 6 lat
2013	2013
%	%
28,1	50,7

*Dane GUS*

W ostatnich 3 latach nastąpił wzrost ilości dzieci w wieku 3-4 lata objętych opieką przedszkolną.

Opieka medyczna i ochrona zdrowia prowadzona jest na terenie gminy przez dwa Ośrodki Zdrowia w Trzeszczanach i Nieleddwi. Wskaźniki personelu medycznego przypadającego na 1 mieszkańca są typowe dla terenów wiejskich i odbiegają znacznie od analogicznych wskaźników dla całego regionu. Istnieją także dwie apteki po jednej w Trzeszczanach i Nieleddwi. Jest słaby dostęp na terenie gminy do usług stomatologicznych ( jeden stomatolog na cały obszar gminy). Należy jednak zauważyć coraz lepsze i bardziej nowoczesne wyposażenie Ośrodków Zdrowia.

Ważnym elementem jakości życia społeczeństwa jest dostęp do kultury.

Na terenie gminy działalność kulturotwórczą prowadzą:

- Gminny Ośrodek Kultury wraz z biblioteką w Trzeszczanach ( jest możliwość korzystania z internetu 2 stanowiska komputerowe ),
- Gminny Ośrodek Kultury wraz z biblioteką w Nieleddwi (2 stanowiska komputerowe),

Ponadto na terenie gminy działają aktywne Koła Gospodyń Wiejskich oraz organizacje pozarządowe w formie stowarzyszeń, fundacji.

Poziom bezpieczeństwa w gminie Trzeszczany jest zapewniany i zabezpieczany głównie przez Posterunek Policji w Trzeszczanach. Obejmuje on także swoim działaniem teren gminy Uchanie. Teren obsługuje 8 policjantów, w tym dwóch dzielnicowych – jeden na terenie gminy Trzeszczany. W rejonie działania Posterunku Policji w Trzeszczanach stwierdzono w 2014r. ogółem 47 czynów przestępczych. W porównaniu z poprzednimi latami nastąpił spadek tego rodzaju czynów.

Przestępczość w 2014 roku na terenie gminy Trzeszczany wyglądała następująco:

- 10 kradzieży z włamaniem, wykryto 6
- 3 kradzieży, wykryto 1
- 2 bójki i pobicia, uszkodzenia ciała, wymuszenia
- 3 uszkodzenia mienia, wykryto 1
- 3 narkotykowe

- 10 drogowe
- 58 innych.
- 0 rozboje i wymuszenia

Na drogach nie jest bezpiecznie m.in. w 2014r. doszło na terenie gminy do 17 zdarzeń drogowych, w tym 15 kolizji oraz 2 wypadki drogowe, 2 osoby zostały ranne, jedna osoba zmarła w wyniku odniesionych obrażeń. Ma to związek m.in. ze złym stanem dróg, złym oznakowaniem, nietrzeźwością kierujących pojazdami oraz nie zachowaniem należytej uwagi. Policja w swoim działaniu realizuje również interwencje zarówno w miejscach publicznych jak i domowe. Na terenie gminy w 2014r. odnotowano ich 239, w tym 85 w domach, jest to tendencja wzrostowa.

Bezpieczeństwo przeciwpożarowe zapewniane jest przez miejscowe jednostki Ochotniczej Straży Pożarnej, na terenie gminy Trzeszczany jest ich 7. OSP wspomagają działalność Państwowej Straży Pożarnej w Hrubieszowie.

#### *Grupy społeczne wymagające wsparcia,*

Do grup społecznych wymagających wsparcia na terenie naszej gminy należy zaliczyć bezrobotnych 350 osób(dane GOPS za 2014r.). Jest to grupa w znacznej części ludzi młodych lub po 50-ce, która ma największe trudności ze znalezieniem pracy

ze względu na brak doświadczenia, niedostosowanego do rynku kierunku wykształcenia oraz przede wszystkim bardzo mała ilość nowych miejsc pracy na obszarze gminy.



Wykres poziom wykształcenia osób korzystających z pomocy GOPS

Następną grupą wymagającą wsparcia są niepełnosprawni wg danych GOPS

w Trzeszczanach to 205 osób (osoby korzystające z pomocy GOPS). Jest to bardzo duża grupa osób, jednak tendencja jest spadkowa m.in. ze względu na rygorystyczne stosowanie przepisów przez ZUS.

Na tak dużą liczbę osób niepełnosprawnych ma wpływ wiele czynników m.in. złe nawyki, przeciążenia wynikające z pracy w gospodarstwach rolnych, coraz bardziej starzejące się społeczeństwo gminy.

Znaczna grupa osób jest upośledzona ruchowo, ma trudności z wykonywaniem podstawowych czynności i wymaga wsparcia przede wszystkim poprzez udzielenie pomocy w zwykłych codziennych zajęciach. Ma to niestety przełożenie także na małą aktywność tych osób na rynku pracy oraz ogólną aktywność społeczną

(przynależność do grup społecznych, uczestnictwo w wyborach, itp.).

Do tej grupy pośrednio dołączyć można również osoby długotrwale chore, liczba rodzin dotkniętych tym problemem wynosi 138 ( dane GOPS).

Po przeanalizowaniu tych danych należy stwierdzić, że kondycja fizyczna społeczności gminy stoi na niskim poziomie i wymaga kompleksowych działań, tym bardziej, że wśród młodzieży z wadami postawy, skoliozami, deformacjami fizycznymi, na terenie gminy jest 17 osób wśród uczniów gimnazjum(24% dane Przychodni w Nieleddwi) i 55osób(ponad 20%) szkół podstawowych, Grupą wymagającą wsparcia jest również populacja osób uzależnionych od alkoholu, bądź zagrożonych alkoholizmem. Ilość rodzin borykających się z tym problemem szacuje się na około 58. Niepokojące jest zjawisko sięgania po alkohol przez ludzi młodych i bardzo młodych. Osoby po spożyciu alkoholu są najczęstszymi sprawcami wypadków, kolizji, zakłócenia porządku i interwencji domowych policji.

Problem ten dotyka zarówno mężczyzn w większej skali, jak i kobiety. Bardzo widoczny jest także problem niktynizmu, po papierosy sięgają coraz młodszy ludzie, często w wieku szkolnym.

## **KAPITAŁ SPOŁECZNY**

### *ORGANIZACJE SPOŁECZNE*

Na terenie gminy funkcjonuje siedem jednostek Ochotniczej Straży Pożarnej liczących około 100 członków. Straż oprócz akcji gaśniczych uświetnia swoją obecnością uroczystości kościelne oraz państwowe, organizuje również coroczne Gminne Zawody Sportowo- Pożarnicze.

W miejscowości Nieleddew działa również w formie stowarzyszenia klub sportowy GKLS Płomień-Spartan Nieleddew. Klub działa w sekcji piłki nożnej oraz siatkówki. Obecnie sekcja piłki nożnej liczy 71 członków i prowadzi drużyny piłki nożnej w kategorii seniorów, juniorów oraz trampkarzy. Sekcja siatkówki nie jest sformalizowana i nie prowadzi regularnych rozgrywek, niemniej jednak zawody w tej dyscyplinie są organizowane na terenie gminy co najmniej dwa razy do roku, a liczba uczestników wynosi zazwyczaj około 30 zawodników. Na terenie Gminy funkcjonują również Koła Gospodyń Wiejskich. Na terenie gminy działają prężnie również takie organizacje jak Kamienie Milowe, Fundacja Podaj Dłoń, Stowarzyszenie Mołodiatycze To MY, Ostrówek Dom Rodzinny, Klub Seniora w Nieleddwi, zespół śpiewaczy Stokrotki, zespół Ostrowiaczy. Organizacje te prowadzącą najczęściej działalność kulturalną, edukacyjną, rozwijają pasje i zainteresowania, organizują czas wolny lokalnej społeczności.

Na terenie gminy bogate są tradycje rzemieślnicze i rękodzieło, mamy osoby zajmujące się tkactwem, malarstwem, wyplataniem z wikliny itp.

### *AKTYWNOŚĆ WYBORCZA MIESZKAŃCÓW*

Aktywność wyborcza mieszkańców gminy odbiega od krajowej frekwencji jednak należy mieć na uwadze, że spora część mieszkańców uprawionych do głosowania, pomimo, że figuruje w spisie wyborców przebywa poza granicami

kraju, jest również duża grupa studentów, która zamieszkuje poza terenem gminy i często nie bierze udziału w głosowaniu.

Frekwencja w ostatnich wyborach prezydenckich w I turze na terenie gminy wyniosła 40,08%, w drugiej turze 44,45%, w poprzednich wyborach prezydenckich frekwencja wyniosła 46,14%, w wyborach parlamentarnych 33,05%, w wyborach samorządowych frekwencja wyniosła 55,75%. Największą frekwencją cieszą się wybory samorządowe, gdzie mieszkańcy wybierają lokalne władze.

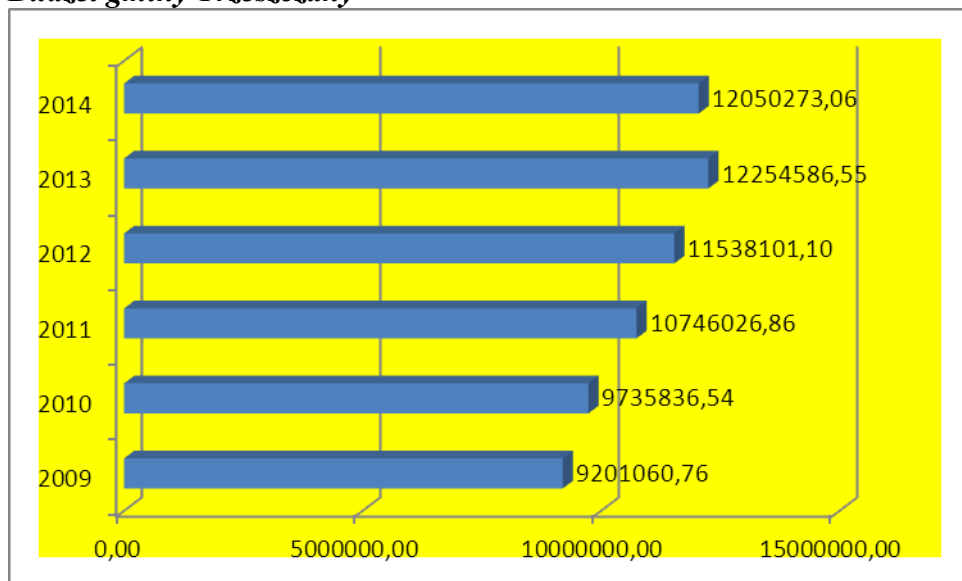
### *Identyfikacja problemów sfera społeczna*

- postępujący spadek ogólnej liczby ludności, będący wynikiem znacznego spadku przyrostu naturalnego oraz ujemnego salda migracji,
- wysoki udział osób w wieku poprodukcyjnym w ogólnej liczbie ludności, wskazujący na zaawansowany proces starzenia się mieszkańców gminy,
- wciąż zbyt niski poziom wykształcenia społeczeństwa,
- duża ilość osób pozostająca bez pracy,
- niekorzystna struktura zatrudnienia, zbyt duża ilość osób pracujących w rolnictwie.
- duża liczba osób zagrożonych patologiami ( szczególnie alkoholizmem),
- wysoka liczba osób korzystających z pomocy społecznej, z powodu braku środków do życia,
- duży udział osób niepełnosprawnych wśród mieszkańców gminy,
- niski ogólny poziom życia mieszkańców, niski poziom wynagrodzeń, bezrobocie, zbyt niski poziom podłączenia gospodarstw domowych do infrastruktury technicznej,
- brak inwestycji socjalnych ( w ostatnich latach nie oddano do użytku żadnego nowego mieszkania socjalnego),
- utrudniony dostęp do dóbr kultury wyższe rzędu typu teatr, opera, muzea itp.

## IV. ZARZĄDZANIE

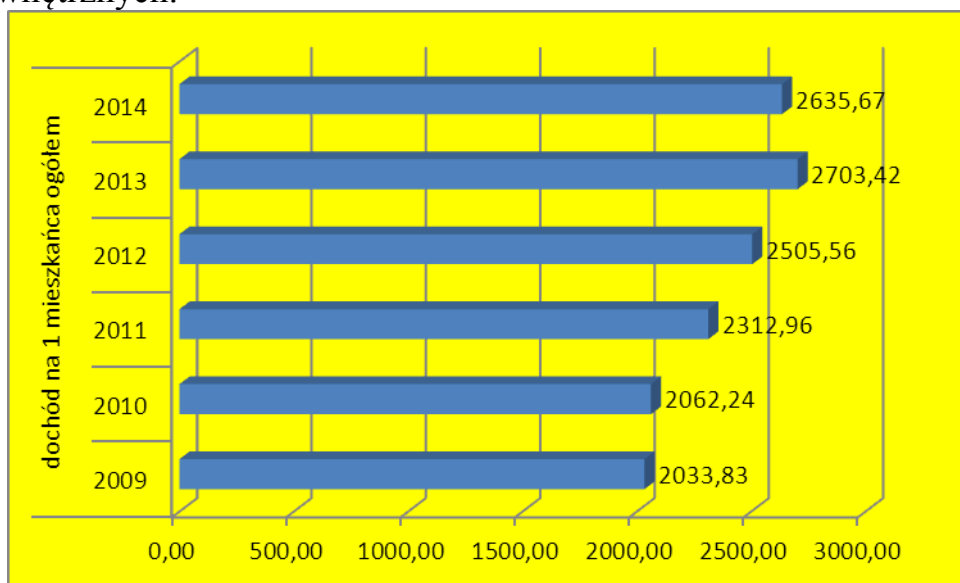
### MOŻLIWOŚCI BUDŻETOWE I INWESTYCYJNE GMINY

*Budżet gminy Trzeszczany*

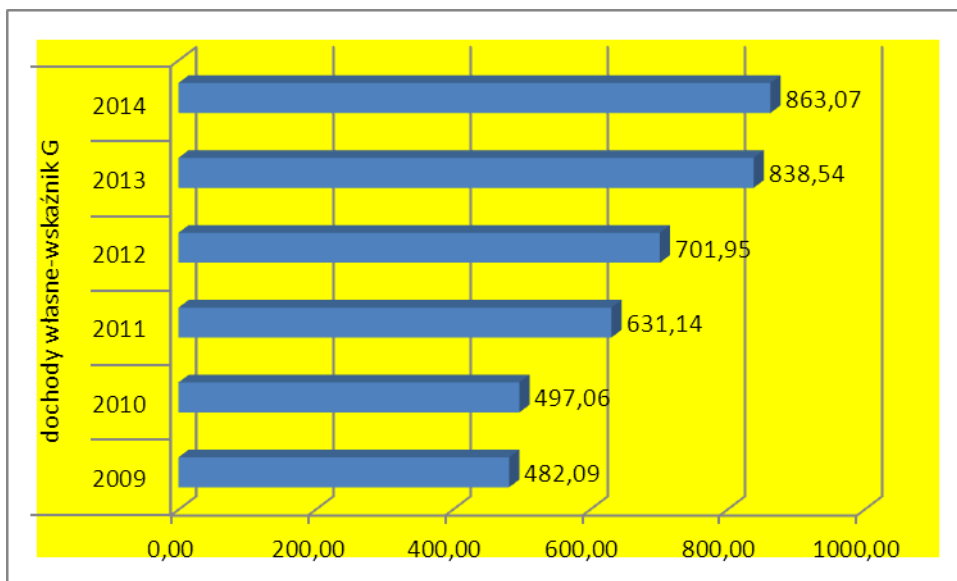


Dane GUS oraz własne gminy.

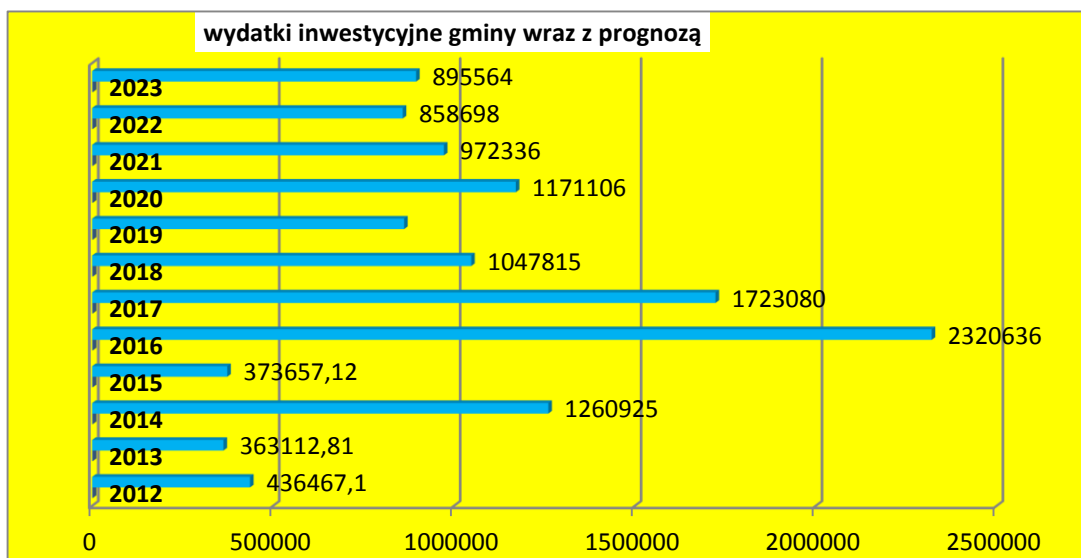
W ostatnich latach nastąpił wzrost dochodów gminy m.in. ze względu na rozpoczęcie produkcji w zakładzie Real S.A. Nielewów oraz wpływy z dotacji ze środków zewnętrznych.



Dane własne gminy

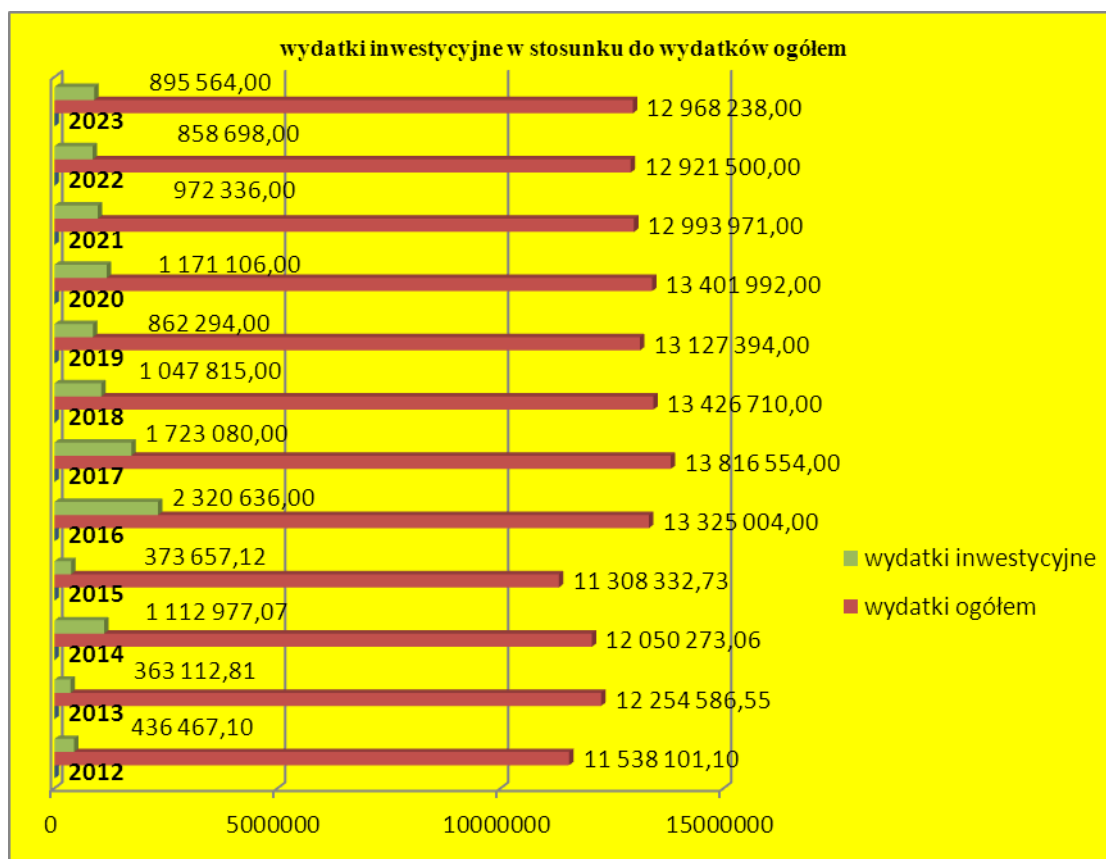


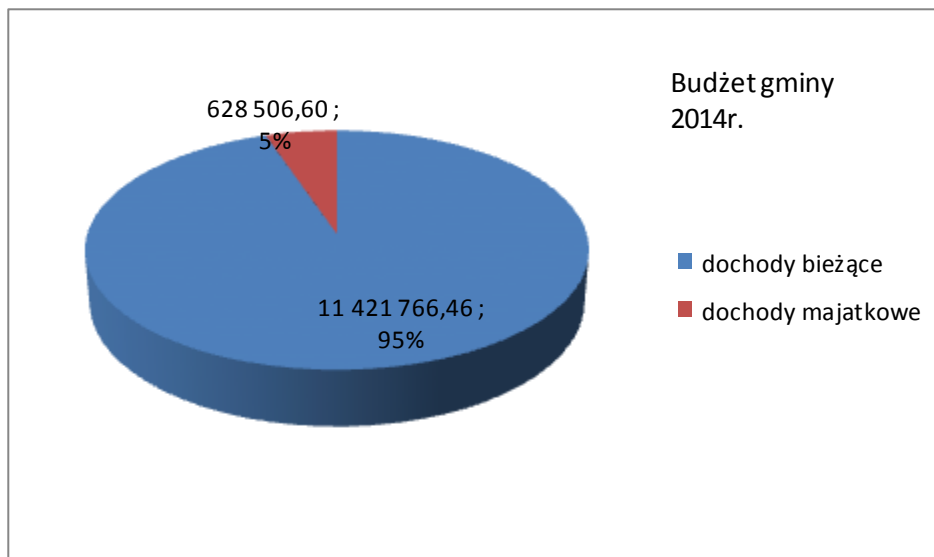
Dane własne gminy



Dane własne gminy







Dane własne gminy

Analizując dane finansowe gminy należy zwrócić uwagę na wahania dochodów w poszczególnych latach, ma to związek m.in. z upadłością w roku 2009 największej firmy na terenie gminy VIN-KON Sp. z o.o., następnie w roku 2013 firma została przejęta przez Real S.A. , nastąpił wpływ z podatku od nieruchomości, jednak w kolejnym roku Minister Finansów zmniejszył subwencję oświatową dla gminy. Wszystkie te czynniki bardzo znacząco oddziaływały i oddziałują na sytuację finansową gminy, możliwości inwestycyjne oraz wydatki bieżące. Gmina chcąc inwestować i jednocześnie spełniać uwarunkowania art. 243 ustawy o finansach publicznych musi szukać dodatkowych dochodów pochodzących z nowych inwestycji gospodarczych takich jak np. rozwój energii odnawialnej ( budowa farmy wiatrowej jest w fazie uzgodnień i uzyskiwania pozwoleń), rozwój turystyki. Można niestety domniemywać, że nastąpi dalszy spadek subwencji oświatowej w kolejnych latach ze względu na spadek ilości dzieci w szkołach zarówno podstawowych jak i Gimnazjum.

### *Identyfikacja problemów sfera zarządzania*

- niskie dochody własne gminy
- spadek wielkości subwencji z budżetu państwa
- negatywny wpływ przepisów finansowych na możliwości inwestycyjne gminy
- rosnące koszty bieżące w relacji do przychodów
- brak alternatywnych źródeł dochodu gminy
- niskie zasoby finansowe lokalnej ludności i firm
- koszty obsługi zadłużenia
- projektowe bariery inwestycyjne w postaci refundacji i wielkości wkładu własnego
- polityka państwa w postaci przenoszenia zadań na samorządy bez zapewnienia środków z budżetu państwa

- niekorzystna sytuacja demograficzna powodująca problemy budżetowe w sferze oświaty,
- wzrost średnich kosztów na 1 mieszkańca, wydatków gminy na inwestycje i utrzymanie infrastruktury

## **PLANOWANIE STRATEGICZNE**

Strategia Rozwoju Lokalnego gminy Trzeszczany jest zgodna z programami średniookresowymi uchwalonymi przez Radę Gminy Trzeszczany.

Strategia Rozwoju Lokalnego Gminy Trzeszczany powstała przy uwzględnieniu takich dokumentów planistycznych jak: Plan zagospodarowania przestrzennego gminy Trzeszczany, Studium uwarunkowań Gminy Trzeszczany, Gminny program współpracy z organizacjami pozarządowymi, Program polityki prorodzinnej Gminy Trzeszczany, Gminny program rozwiązywania problemów alkoholowych, Strategia Rozwiązywania Problemów Społecznych, Gminny program gospodarki odpadami i utrzymania czystości. Cele, priorytety i działania nakreślone w Strategii są ściśle powiązane i mają swoje uzasadnienie w dokumentach średniookresowych. Strategia wpisuje się również w dokumenty strategiczne wyższego rzędu, a więc Strategię Rozwoju Kraju oraz Strategie Rozwoju Województwa Lubelskiego. Strategia wpisuje się w programowanie funduszy Unii Europejskiej na lata 2014-2020, które mają być jednym z instrumentów rozwoju gminy.

## V. ANALIZA – SWOT

Analiza SWOT jest techniką analizy strategicznej, która pozwoli poznać i określić sytuację na obszarze gminy oraz będzie stanowić podstawę do określenia priorytetów, zadań i działań. Metodologia ta opiera się na analizie zasobów własnych jednostki oraz analizie jej otoczenia.

Analiza SWOT obejmuje najważniejsze obszary działalności i otoczenia samorządu, czyli koncentruje się na gospodarce, otoczeniu społecznym i kulturalnym, infrastrukturze, środowisku

Mocne strony	Słabe strony
<p><i>dobre gleby</i>  <i>duża grupa</i>  <i>mieszkańców w wieku produkcyjnym</i>  <i>wolne zasoby siły roboczej</i>  <i>tania siła robocza</i>  <i>niska przestępczość</i>  <i>dogodne warunki do rozwoju</i>  <i>przemysłu rolno –spożywczego</i>  <i>dogodne warunki do rozwoju</i>  <i>instalacji energii odnawialnej</i>  <i>dogodne warunki do rozwoju</i>  <i>turystyki(np. agroturystyki lub</i>  <i>turystyki tzw. Edukacyjnej)</i>  <i>uregulowana gospodarka</i>  <i>odpadami w gminie</i>  <i>istniejące zabytki oraz</i>  <i>poprawiający się ich stan techniczny</i>  <i>istnienie zakładów</i>  <i>przemysłowych</i>  <i>dobre zwodociągowanie gminy</i>  <i>wzrost liczby młodzieży</i>  <i>studiującej</i>  <i>duża aktywność rolników w</i>  <i>pozyskiwaniu środków z UE</i>  <i>duże zaplecze surowcowe dla</i>  <i>przetwórstwa;</i>  <i>możliwości pozyskania</i></p>	<p><i>niskie dochody w rolnictwie</i>  <i>starzenie się społeczeństwa</i>  <i>ujemne saldo migracji-migracja</i>  <i>wykwalifikowanej kadry</i>  <i>gospodarka zbyt monofunkcyjna</i>  <i>go</i>  <i>wysokie bezrobocie</i>  <i>(szczególnie agrarne)</i>  <i>słaby stan dróg</i>  <i>peryferyjne położenie w skali</i>  <i>kraju i regionu</i>  <i>rozproszona sieć osadnictwa</i>  <i>niski poziom możliwości</i>  <i>inwestycyjnych lokalnych firm</i>  <i>niedostateczny rozwój</i>  <i>przedsiębiorczości</i>  <i>brak profesjonalnie</i>  <i>przygotowanych terenów pod</i>  <i>inwestycje</i>  <i>brak grup producenckich</i>  <i>brak innowacji na terenie gminy</i>  <i>brak organizacji otoczenia</i>  <i>biznesu</i>  <i>pomimo sprzyjających</i>  <i>warunków brak gospodarstw</i>  <i>agroturystycznych,</i>  <i>wciąż zbyt niski poziom</i></p>

<p><i>środków zewnętrznych na inwestycje niski poziom zadłużenia gminy</i></p> <p><i>wzrastająca społeczna aktywność mieszkańców czyste środowisko</i></p>	<p><i>wykształcenia społeczności pozostającej na obszarze gminy niesprzyjające przepisy z zakresu finansów publicznych</i></p> <p><i>degradacja walorów i stanu technicznego pałacu w Trzeszczanach przez prywatnego właściciela wypieranie lokalnych punktów handlowych przez duże sieci duża odległość do aglomeracji</i></p>
<p><b>Szanse</b></p>	<p><b>Zagrożenia</b></p>
<p><i>rozwój przetwórstwa rolno-spożywczego szczególnie w zakresie koncentratów na bazie firmy Real S.A.</i></p> <p><i>rozwój turystyki i agroturystyki na bazie planowanego obserwatorium i planetarium</i></p> <p><i>wzrost zapotrzebowania na zdrową żywność</i></p> <p><i>wzrost aktywności mieszkańców</i></p> <p><i>kapitał zewnętrzny zarówno na inwestycje infrastrukturalne jak i na rozwój przedsiębiorczości(m.in. fundusze UE)</i></p> <p><i>ustabilizowanie cen produktów rolnych</i></p> <p><i>tworzenie się organizacji wsparcia zarówno przedsiębiorstw jak i społeczności lokalnej</i></p> <p><i>wzrost zainteresowania ze strony inwestorów energii odnawialnej(planowana farma wiatrowa)</i></p> <p><i>rozwój kontaktów polsko – ukraińskich na bazie nowych przejść granicznych</i></p> <p><i>rozwój bazy turystycznej i przedsiębiorczości na bazie środków programu szwajcarsko-polskiego</i></p>	<p><i>spadek cen produktów rolnych pogarszanie się stanu istniejącej infrastruktury drogowej</i></p> <p><i>likwidacja małych gospodarstw rolnych</i></p> <p><i>niestabilna sytuacja materialna i rodzinna, a przez to wzrost patologii</i></p> <p><i>emigracja zarobkowa</i></p> <p><i>niestabilna sytuacja polityczna i gospodarcza na Ukrainie oraz Rosji pogłębiająca się bieda i wzrost wydatków socjalnych gminy</i></p> <p><i>niestabilne prawo i sytuacja makroekonomiczna w dziedzinie rolnictwa i przedsiębiorczości</i></p> <p><i>wzrost kosztów produkcji</i></p> <p><i>stagnacja terenów peryferyjnych kraju</i></p> <p><i>spadek wartości produkcji rolniczej związany z napływem tanich produktów rolnych z krajów rozwijających się</i></p> <p><i>problemy demograficzne bardzo niski wskaźnik narodzin i duża migracja z terenu gminy.</i></p> <p><i>niekorzystne ramy finansowe dla j.s.t. w ramach PROW(niski</i></p>

wzrost poziomu nauczania w szkołach dzięki nowym technologiom	poziom dofinansowania) dalszy spadek subwencji oświatowej związany ze spadkiem liczby uczniów wzrost kosztów bieżących budżetu w stosunku do przychodów
---	---

## V.MISJA- CELE, PRIORYTETY I WSKAŹNIKI

Po przeprowadzeniu analizy SWOT dokonano określenia misji - celów, następnie priorytetów oraz kierunków działań.

Realizacja poszczególnych celów ma służyć rozwojowi omawianego obszaru oraz wpływać na jego konkurencyjność. Cele zostały tak skonstruowane, aby mogły stworzyć razem jeden spójny model rozwoju.

### *Misja rozwoju gminy.*

*Misja rozwoju ujęta w sposób syntetyczny – deklaracja intencji władz samorządowych co do kierunków przyszłego rozwoju gminy. Określa ona przyszłościowy obraz gminy oraz informuje o wspólnych wartościach i przekonaniach leżących u podstaw podejmowania określonych działań. Misja rozwoju ma istotną wartość informacyjną zarówno dla mieszkańców gminy, podmiotów gospodarczych, jak i dla jej otoczenia. Określa „co chcemy osiągnąć w określonym horyzoncie czasu” i to nie w oparciu o marzenia i wizje, lecz o własne zasoby i możliwości rozwoju (silne i słabe strony gminy) oraz warunki stworzone przez otoczenie (szanse i zagrożenia rozwojowe).*

*U podstaw misji rozwoju gminy Trzuszczany leży przekonanie, że gmina ma potencjalne szanse by stać się atrakcyjnym miejscem zamieszkania i lokalizacji kapitału. Stąd też wśród podstawowych przesłanek rozważanych przy formułowaniu deklaracji misji rozwoju wymienić należy dążenie do:*

*efektywnego wykorzystania zasobów ludzkich, finansowych przede wszystkim tych z zewnątrz, przestrzeni, infrastruktury technicznej i społecznej,*

*tworzenia optymalnych warunków dla rozwoju gospodarki lokalnej, w tym wspierania przedsiębiorczości oraz rolnictwa*

*podniesienia rangi gminy w regionie i jej atrakcyjności w celu zwiększenia napływu zasobów zewnętrznych (ludności oraz kapitału krajowego i zagranicznego),*

*ochrony istniejących zasobów przyrodniczych i kulturowo-historycznych, dążenie do zrównoważonego rozwoju (tzw. Ekorozwoju),*

*lepsze zaspokajanie potrzeb mieszkańców,*

*rozwijanie współpracy władz gminy z administracją samorządową i rządową, organizacjami pozarządowymi i mieszkańcami gminy,*

*Wśród wielu zgłoszonych propozycji wizji rozwoju gminy przyjęta została wizja sformułowana w sposób przedstawiony poniżej:*

**Gmina Trzuszczany ośrodkiem przyjaznym dla mieszkańców i turystów, zrównoważonego rozwoju, nowych inicjatyw i innowacji.**

*Deklaracja wizji rozwoju uwzględnia atuty gminy, którymi są:*

*Korzystne warunki przyrodniczo-krajobrazowo-kulturowe oraz wrastającą aktywność społeczną mieszkańców*

*Misją gminy Trzuszczany, czyli celem dążeń jej mieszkańców oraz władz lokalnych, jest zatem wykreowanie gminy jako ośrodka gdzie stale podnosi się poziom życia mieszkańców następuje rozwój nie tylko infrastrukturalny ale też społeczny i gospodarczy terenu poprzez dywersyfikację źródeł zarobkowania.*

*Tak zdefiniowana misja rozwoju spełnia funkcję wyznacznika podstawowych kierunków prac nad określeniem celów strategicznych rozwoju gminy oraz celów szczegółowych i zadań realizacyjnych.*

*Mając na uwadze możliwości wykorzystania środków zewnętrznych w latach 2015-2020, należy stawiać na projekty komplementarne dające efekt synergii oraz dające wartość dodaną.*

### ***Cel 1 Wzrost konkurencyjności lokalnej gospodarki***

Biorąc pod uwagę niski stopień uprzemysłowienia oraz niewielką liczbę zarejestrowanych przedsiębiorstw na terenie gminy Trzeszczany, a co za tym idzie niewystarczającą ilość miejsc pracy poza sektorem rolniczym, należy generować projekty i inwestycje z zakresu rozwoju przedsiębiorczości, dywersyfikacji działalności, aby gospodarka gminy nie była tak monofunkcyjna. Należy tworzyć klimat i warunki ekonomiczno-infrastrukturalne sprzyjające lokacji na terenie gminy nowych inwestycji generujących miejsca pracy i dodatkowy kapitał. Ważną kwestią jest ustanowienie oraz właściwa promocja obszarów inwestycyjnych gminy. O niskim stopniu nowoczesności lokalnego przemysłu i rynku usług świadczy również wysoki stopień dekapitalizacji majątku produkcyjnego oraz malejące nakłady inwestycyjne na odtworzenie i unowocześnienie bazy produkcyjnej, wyposażenia, sprzętu. Szczególną uwagę należy przywiązywać do inwestycji o charakterze innowacyjnym. Innowacja w skali makro czy też nawet w skali mikro (na poziomie lokalnym) przyczyni się do zwiększenia konkurencyjności powstających firm i do wzrostu jakości oferowanych produktów. Należy oczekiwać, że struktura gospodarcza Gminy Trzeszczany będzie się stopniowo upodabniać do struktury gmin wiejskich UE, co znajdzie wyraz w zmniejszaniu się udziału rolnictwa i sektorów tradycyjnych w tworzeniu wartości dodanej i zatrudnieniu, niemniej jednak biorąc pod uwagę doskonałe uwarunkowania naturalne należy wspierać działania prowadzące do wzrostu efektywności gospodarstw rolnych ich modernizacji, do rozwoju bazy surowcowej i bazy przetwórczej tak, aby stopień przetworzenia i jakość lokalnych produktów była jak najwyższa. Rozwój rolnictwa na terenie gminy powinien iść w kierunku koncentracji gospodarstw i wzrostu wydajności produkcji. W dłuższej perspektywie będzie to miało odzwierciedlenie we wzroście dochodów gospodarstw indywidualnych i tworzeniu tzw. Kapitału inwestycyjnego. Małym gospodarstwom należy stworzyć możliwości rozwoju specjalistycznych gospodarstw oraz dywersyfikacji źródeł zarobkowania. Gmina obok działań poprawiających poziom życia mieszkańców (wodociągi, kanalizacja, drogi, obiekty społeczne) chcąc konkurować z innymi regionami-gminami musi znaleźć swoją niszę na rynku np. w dziedzinie turystyki i część nakładów inwestycyjnych kierować na ten rodzaj ścieżki rozwoju gminy.

### ***Cel 2 Poprawa atrakcyjności gminy oraz rozwój zasobów ludzkich***

Poziom atrakcyjności gminy jest jednym z głównych wyznaczników jego konkurencyjności i determinantów trwałego rozwoju społeczno-gospodarczego. O stopniu atrakcyjności społecznej i przestrzennej gminy decydują głównie takie czynniki jak: jej dostępność komunikacyjna, stan środowiska przyrodniczego i kulturowego, ład przestrzenny, stan infrastruktury społecznej, ukształtowana sieć osadnicza, dostępne media.



Do głównych działań, jakie należy podjąć w celu wpłynięcia na wzrost atrakcyjności gminy należy zaliczyć poprawę ciągów komunikacyjnych łączących gminę z większymi ośrodkami, rozwój infrastruktury społecznej oraz ochrony środowiska. Nowoczesna baza infrastrukturalna wpłynie na wzrost zainteresowania ze strony inwestorów, a także wpłynie na większe osadnictwo na terenie gminy.

Należy także położyć nacisk na poprawę stanu istniejących zabytków. Gmina posiada pokaźną liczbę zabytków wpisanych do ewidencji i rejestru zabytków, obecnie ich stan jest niezadowalający, prace renowacyjne zapewnią im odpowiedni wygląd i stan techniczny, co będzie skutkowało nie tylko zachowaniem tych dóbr dla przyszłych pokoleń ale również przyczyni się do podniesienia atrakcyjności turystycznej gminy.

Poprawa bazy infrastrukturalnej wraz z podniesieniem poziomu wykształcenia i wiedzy mieszkańców powinna wpłynąć nie tylko na zahamowanie niekorzystnych czynników demograficznych występujących na terenie gminy ale również pobudzić aktywność mieszkańców stworzyć tzw. Społeczeństwo obywatelskie, wpłynąć na rozwój kultury, oświaty oraz sportu na terenie gminy.

***Osiągnięcie wymienionych celów strategicznych będzie odbywać się poprzez realizację określonych celów operacyjnych***

### ***Cele operacyjne***

#### ***Cel operacyjny 1.1 Rozwój małych i średnich przedsiębiorstw oraz promocja terenów inwestycyjnych gminy***

Priorytet będzie służył głównie rozwojowi małych i średnich przedsiębiorstw, przyczyni się do wzrostu produkcji, podniesienia jakości oferowanych produktów

i usług oraz wzrostu miejsc pracy. Priorytet ma przyczynić się do generowania nowych inwestycji w MŚP. Powinny być promowane i doceniane projekty innowacyjne bazujące np. na naturalnych źródłach energii, służące zrównoważonemu rozwojowi w zgodzie ze środowiskiem naturalnym. Priorytetowo powinny być traktowane inwestycje (zakupy) tworzące miejsca pracy i przyczyniające się do poprawienia jakości usług także komunalnych na rzecz lokalnej społeczności. Rozwój MŚP przyczyni się do spadku migracji oraz wzrostu osadnictwa ludzi wykształconych

o wysokich kwalifikacjach. Na wzrost miejsc pracy i tworzenie nowych inwestycji na terenie gminy wpływ będzie miało wyznaczenie i właściwa promocja terenów inwestycyjnych i lokowanie na tych terenach nowych przedsiębiorstw.

### ***Cel operacyjny 1.2 Rozwój lokalnego rolnictwa***

Śledząc charakterystykę gospodarki gminy należy stwierdzić, że jest ona dość monofunkcyjna oparta na rolnictwie, dlatego należy podjąć działania, aby w wyniku przemian tradycyjna wieś monofunkcyjna przekształciła się w wieś wielofunkcyjną oparta nie tylko na rolnictwie tradycyjnym ale również na usługach na rzecz rolnictwa i gospodarstw domowych oraz przetwórstwie. Przyczyni się to przede wszystkim do powstania alternatywnych źródeł zarobkowania, a w dłuższej perspektywie do zwiększenia siły nabywczej gospodarstw domowych. Wielofunkcyjna gospodarka gminy, oparta na rolnictwie ale także na usługach na jego rzecz i związane z tym nowe miejsca pracy będą służyły łagodzeniu ujemnych skutków koncentracji gospodarstw i wpłyną na spadek bezrobocia na terenach wiejskich.

Inwestycje wpłyną na zwiększenie produkcji, podniesienie jej jakości i efektywności, a także w dłuższej perspektywie wymuszą koncentrację gospodarstw. Obecnie następuje koncentracja gospodarstw rolnych. Jednak działki rolne w dalszym ciągu są rozdrobione i brakuje infrastruktury typu utwardzone drogi, odwodnienia itp.

Brak inwestycji i odpowiednich nakładów w gospodarstwach wiąże się z brakiem kapitału, dlatego należy poszukiwać kapitału na zewnątrz, szczególnie z funduszy strukturalnych UE. Bardzo ważną rolę w rozwoju gospodarstw rolnych odegra w latach 2014-2020 Program Rozwoju Obszarów Wiejskich i w szczególności na nim należy oprzeć działania aplikacyjne rolników i samorządu.

Gospodarstwa rolne, aby mogły konkurować na Wspólnym Rynku muszą stanowić silną organizację i w sposób zorganizowany reprezentować swoje interesy na zewnątrz.

Dlatego należy dążyć do tworzenia grup producenckich, które będą reprezentować rolników w negocjacjach z przetwórcami płodów rolnych. Silne organizacje producentów rolnych przyczynią się do stabilizacji cen na rynku i trwałego rozwoju rolnictwa w długim okresie.

Realizacja priorytetu powinna przejawiać się w tworzeniu i rozwijaniu gospodarstw produkcyjnych, a obok nich gospodarstw turystycznych, opartych na tradycyjnych zawodach. Cenione powinny być projekty innowacyjnych nie mających precedensu w skali powiatu, województwa etc.

Gmina z uwagi na swój potencjał powinna wspierać i promować produkcję zdrowej, ekologicznej żywności i w ten sposób budować swoją przewagę na rynku produktów rolnych. Bardzo dużą rolę w procesie rozwoju odegrają ośrodki otoczenia rolnictwa, doradztwa itp. Powinno położyć się nacisk na skrócenia ścieżki produktu pomiędzy producentem, a klientem finalnym poprzez budowę i promocję lokalnych targowisk, punktów skupu.

### ***Cel operacyjny 1.3 Rozwój inwestycji gospodarczych oparty na zasobach gminy***

Należy zauważyć szczególnie na terenach wiejskich wzrasta ilość inwestycji opartych na naturalnych zasobach typu energia wiatrowa, słoneczna, kopaliny. Biorąc pod uwagę bardzo dobre położenie gminy i posiadane zasoby gmina powinna poszukiwać inwestorów z branży energii odnawialnej. Osobną kwestie stanowią zasoby gazu łupkowego jednak rozwój tej gałęzi gospodarki zależy od polityki kraju w tym zakresie. Bez wątplenia tego typu instalacje nie tylko wpłynęłyby na wzrost dochodów podatkowych gminy ale również na promocję w skali regionu. Bardzo ważną kwestią

przy tego rodzaju inwestycji odegrają w przyszłości nie tylko działania samorządu ale również uwarunkowania formalno-prawne, szczególnie w zakresie ochrony środowiska. Gmina poszukując inwestorów powinna koncentrować się na posiadanych zasobach odnawialnych jak i stricte gospodarczych, a więc dużą powierzchnię gleb dobrej jakości, słabo w ostatnich latach wykorzystane zasoby upraw i sadownictwa, niski poziom zalesienia gminy. Wydaje się, że dominującym kierunkiem produkcji powinno być przetwórstwo rolno-spożywcze. Jednak należy przygotować odpowiednie tereny pod tego rodzaju inwestorów z dostępem do gazu, ciągów komunikacyjnych, najlepiej odrolnione i dużej powierzchni minimum 15 ha.

#### ***Cel operacyjny 1.4 Rozwój infrastruktury turystycznej i usług okołoturystycznych***

Rozwój turystyki na obszarach wiejskich powinien być jedną z gałęzi gospodarki pozwalający na generowanie dodatkowych źródeł zarobkowania dla samorządu i mieszkańców. Jednak biorąc pod uwagę ogromną konkurencję na tym rynku należy poszukać niszy i ją wypełnić. Należy poszukiwać w tej dziedzinie innowacji, połączenia np. walorów przyrodniczych i technologii IT. Dobrym kierunkiem wydaje się tzw. Turystyka edukacyjno-rozrywkowa, gdzie w oparciu o nowe pomysły wykorzystując posiadane obiekty i tereny, przy wykorzystaniu środków zewnętrznych można stworzyć w ciągu 10 lat ofertę turystyczną atrakcyjną w skali regionu. Należy pamiętać, że inwestycje infrastrukturalne podnoszące jakość życia mieszkańców (typu: wodociągi, drogi, kanalizacja itp.) są potrzebne, jednak przeinwestowanie w tej dziedzinie również kumuluje dodatkowe koszty bieżące oraz koszty związane z obsługą zadłużenia. Biorąc pod uwagę niskie dochody własne gminy musimy część środków inwestować w rozwój nowych źródeł zarobkowania i dochodów podatkowych dla gminy i mieszkańców typu np. turystyka, w innym wypadku w perspektywie 15 lat coraz więcej środków będziemy przeznaczali na wydatki bieżące, a mniej na inwestycje. Spowoduje to dalszą migrację ludności oraz stagnację gospodarczą i finansową gminy.

#### ***Cel operacyjny 1.5 Rozwój społeczeństwa informacyjnego***

Brak odpowiedniej infrastruktury informatycznej wpływa na zmniejszenie konkurencyjności gminy. Wpływa na mniejsze możliwości rozwojowe lokalnej społeczności w zakresie poszukiwania i wykonywania pracy, komunikowania się ze światem, jest również barierą edukacyjną dla osób młodych. W ramach priorytetu powinny być podejmowane działania zmierzające do rozwoju sieci Internet na terenie całej gminy oraz tworzenie bezpłatnych punktów dostępu do Internetu np. w Domach Kultury, świetlicach itp. Dzięki sieci Internet społeczeństwo będzie mogło komunikować się również z administracją, załatwiać sprawy urzędowe bez konieczności wychodzenia z domu, co może okazać się szczególnie pomocne w przypadku osób starszych, niepełnosprawnych. Działania w tym priorytecie powinny koncentrować się na tworzeniu ogólnodostępnych miejsc sieci w-fi typu hot-spoty.

Należy efektywnie wykorzystać infrastrukturę sieci szerokopasmowej powstającej w ramach Programu Polski Wschodniej.

### ***Cel operacyjny 2.1 Rozwój infrastruktury społecznej i komunikacyjnej***

Priorytet ma służyć pobudzeniu aktywności mieszkańców, przyczynić się do rozwoju kultury, sportu, rekreacji, a także podniesieniu poziomu oświaty i standardu życia na obszarze gminy. Należy zwrócić uwagę, że na terenie gminy jest bardzo duża grupa osób niepełnosprawnych, dzieci z wadami postawy, co jest związane m.in. z małą aktywnością ruchową społeczeństwa szczególnie w okresie jesienno-zimowym ponieważ brakuje odpowiedniej sali gimnastycznej, szczególnie przy szkole podstawowej i gimnazjum w Trzeszczanach. Działania podejmowane w ramach priorytetu mają zapewnić mieszkańcom alternatywne formy spędzania wolnego czasu, rozwój sportu i rekreacji oraz wpłynąć na rozwój kulturalny lokalnej społeczności oraz zachowanie tradycji i tożsamości wiejskiej.

Obok infrastruktury społecznej musi powstawać infrastruktura komunikacyjna. Teren gminy, aby mógł się rozwijać potrzebuje inwestycji w zakresie dróg i ciągów pieszych. Obecnie jedną z podstawowych barier rozwojowych gminy jest słaba infrastruktura, przy peryferyjnym położeniu, co wpływa nie tylko na niską jakość życia mieszkańców, ale również na małą ilość przedsiębiorstw, czego skutkiem jest wysokie bezrobocie i ujemne saldo migracji. Poprawa infrastruktury spowoduje nie tylko wzrost miejsc pracy, ale wpłynie także pozytywnie na bezpieczeństwo i zdrowie mieszkańców gminy.

Budowa infrastruktury społecznej i komunikacyjnej w dłuższej perspektywie będzie miała wpływ na wzrost osadnictwa na terenie gminy, a tym samym wzrost dochodów podatkowych gminy.

### ***Cel operacyjny 2.2 Zachowanie i wzmocnienie walorów kulturowych i ochrony środowiska***

Na terenie gminy jak pokazują dane jest bardzo duża liczba zabytków, niestety spora część z nich szczególnie prywatnych jest w złym lub bardzo złym stanie technicznym, dlatego należy podjąć działania inwestycyjne które z jednej strony powstrzymają dalszą degradację tkanki zabytkowej gminy, a z drugiej strony stworzą szansę na rozwój turystyki gminy. Odrestaurowanie zabytków poprawi w znacznym stopniu ład przestrzenny i wygląd estetyczny gminy, co z kolei przyciągnie turystów na teren gminy. Obok renowacji zabytków należy położyć nacisk na budowę i modernizację infrastruktury ochrony środowiska czyli wodociągów, kanalizacji Będzie to miało pozytywny wpływ nie tylko na standard życia ale także na zdrowie i kondycję mieszkańców gminy, która nie jest obecnie najlepsza. Należy również położyć nacisk na termomodernizację budynków szczególnie publicznych oraz usuwanie materiałów niebezpiecznych z budynków np. azbest. Poprzez ochronę środowiska i zasobów gminy należy również rozumieć szeroko pojętą ochronę wód, gleb, krajobrazu oraz zabezpieczenie przeciwpożarowe.

### ***Cel operacyjny 2.3 Wsparcie grup zagrożonych wykluczeniem społecznym***

Jak pokazują dane statystyczne na terenie gminy jest znaczna grupa osób wymagających wsparcia dotyczy to przede wszystkim bezrobotnych i zagrożonych bezrobociem, niepełnosprawnych, ubogich, dotkniętych patologią. Działania powinny być skierowane na zapobieganie skutkom bezrobocia na aktywizację osób bezrobotnych poprzez staże, szkolenia, kursy itp. Poprzez sprawny i skuteczny system wsparcia należy doprowadzić do poprawy sytuacji życiowej grup zagrożonych marginalizacją.

Bardzo istotnym problemem, z którym boryka się gmina jest ilość osób niepełnosprawnych, w przyszłości należy podjąć działania zarówno profilaktyczno-rehabilitacyjne w tym zakresie jak i zapobiegawcze promujące zdrowy tryb życia, czynny wypoczynek, sport. Należy rozwijać również działania które będą zapobiegać wszelkiego rodzaju nałogom szczególnie takim jak alkoholizm, narkomania.

Innym ważnym czynnikiem przyczyniającym się do wzrostu zatrudnienia w gminie oraz obniżeniu ilości osób korzystających z pomocy społecznej będzie prowadzenie aktywnej polityki zatrudnienia na poziomie lokalnym. Będzie to możliwe dzięki zwiększaniu sprawności instytucjonalnej publicznych i prywatnych służb zatrudnienia, a także coraz większych środków samorządowych kierowanych na aktywne formy przeciwdziałania bezrobociu(staże, praktyki zawodowe itp.). Istotnym czynnikiem poprawiającym sytuację grup wykluczonych mogą być programy rewitalizacji czyli połączenie działań inwestycyjnych z działaniami „miękkimi”. W celu poprawy sytuacji bytowej mieszkańców należy promować ekonomię społeczną oraz inne formy oddolnych inicjatyw ekonomicznych.

### ***Cel operacyjny 2.4 Podniesienie poziomu wiedzy i wykształcenia oraz wzrost aktywności mieszkańców***

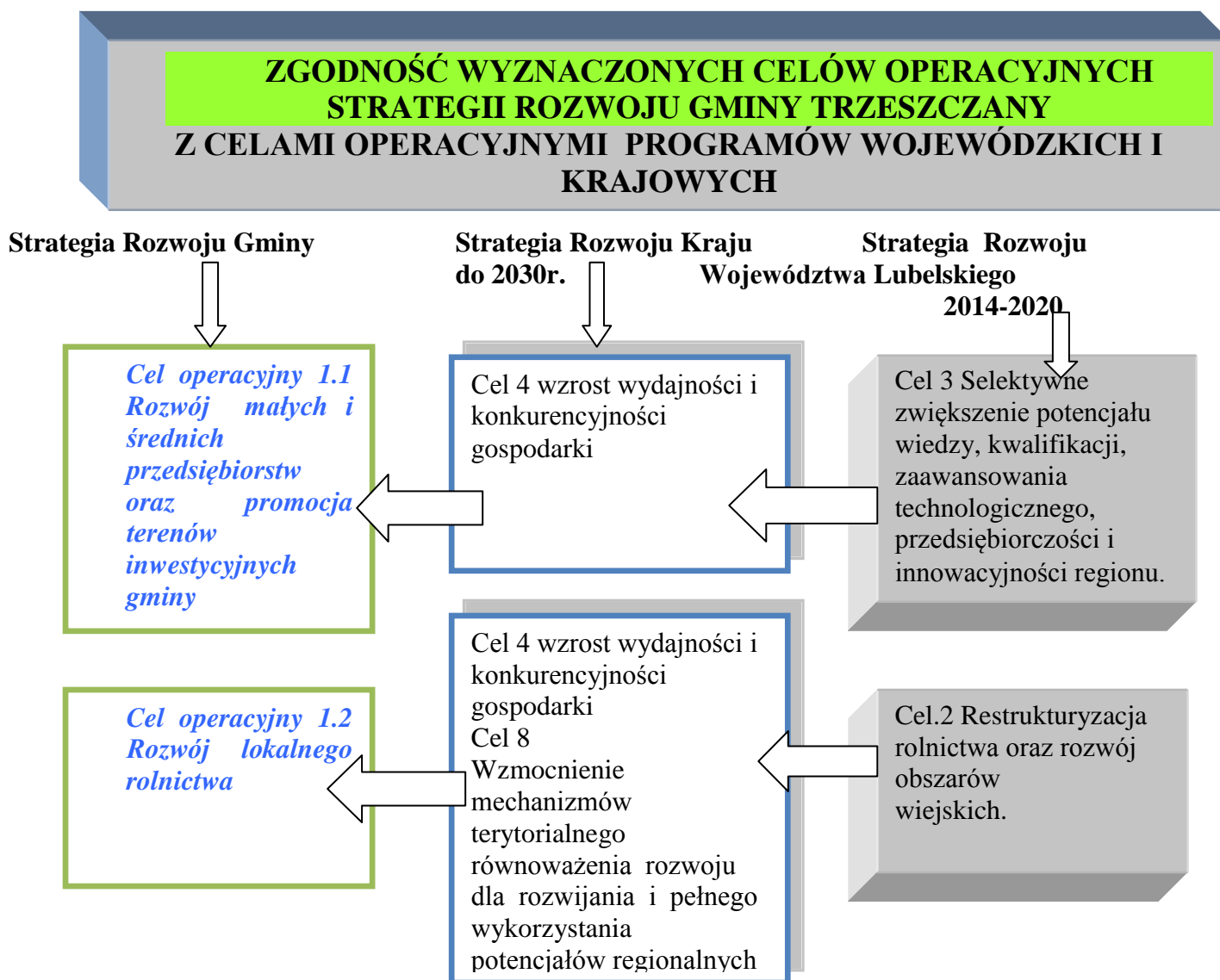
Trwały i zrównoważony rozwój gminy nie jest możliwy bez wykształconego społeczeństwa, wyspecjalizowanej kadry, dobrego personelu doradczego, a także sprawnej i świadomej swoich celów administracji. Aby obszar gminy mógł się prawidłowo rozwijać niezbędny jest ciągle podnoszący swoje umiejętności personel firm, osób prowadzących gospodarstwa rolne, administracji samorządowej, korzystający z usług doradczych, szkoleń konferencji, kursów.

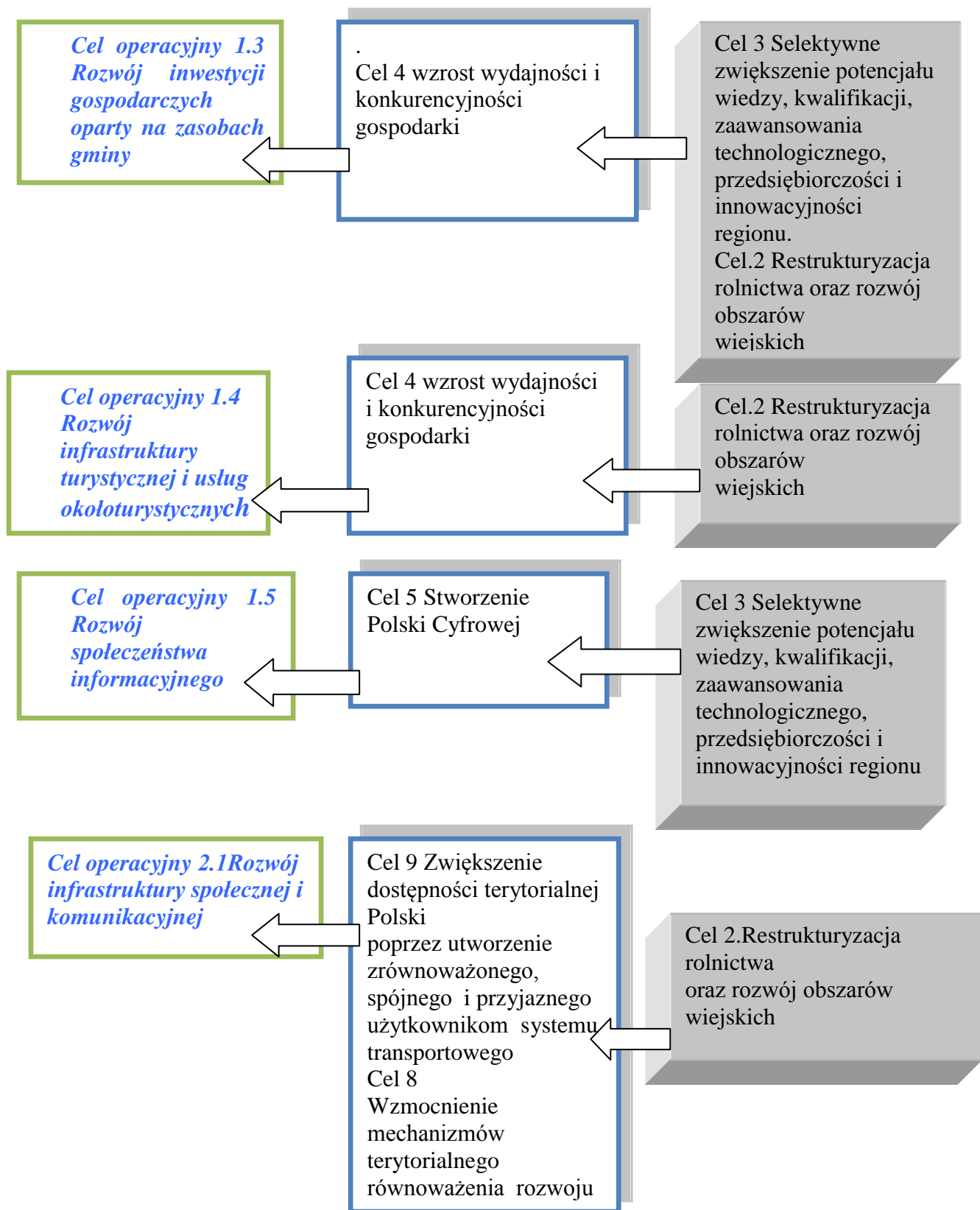
Należy promować działania podnoszące wiedzę i umiejętności uczniów na poziomie szkoły podstawowej i gimnazjum oraz kształcenia ustawicznego. Bardzo ważną kwestią są prowadzone zajęcia pozalekcyjne, które nie tylko systematyzują wiedzę uczniów zdobytą podczas zwykłych zajęć lekcyjnych ale również rozwijają pasję i zainteresowania wykraczające poza program nauczania. Wzrost wiedzy i podniesienie poziomu wykształcenia wpłynie na świadomość mieszkańców co powinno skutkować powstawaniem organizacji społecznych, tworzeniem oddolnych inicjatyw. Bardzo ważną kwestią jest rozwój edukacji przedszkolnej, szkolnej i pozaszkolnej na terenie gminy oraz nowoczesne metody nauczania oparte na technologii IT, TIK, innowacji. Należy również

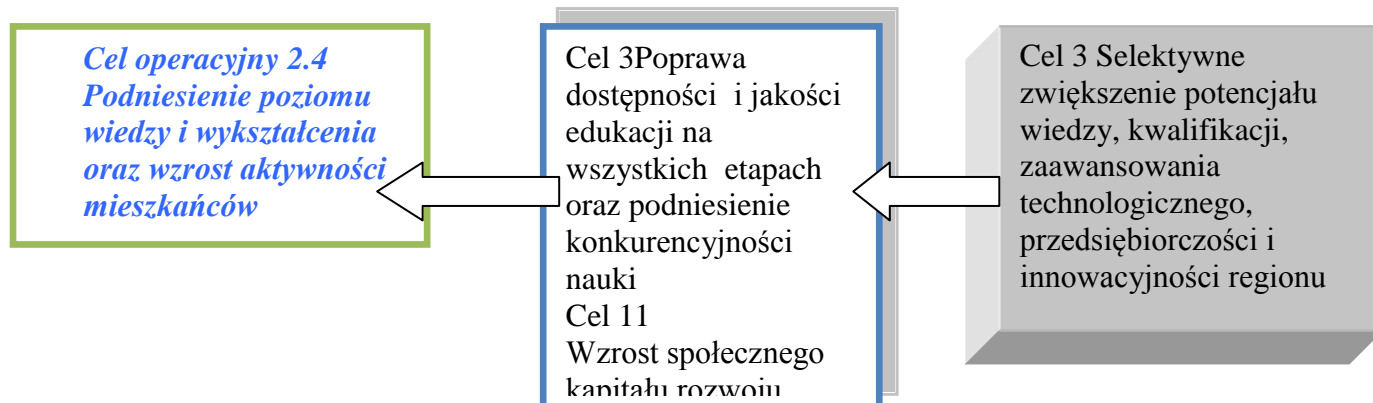
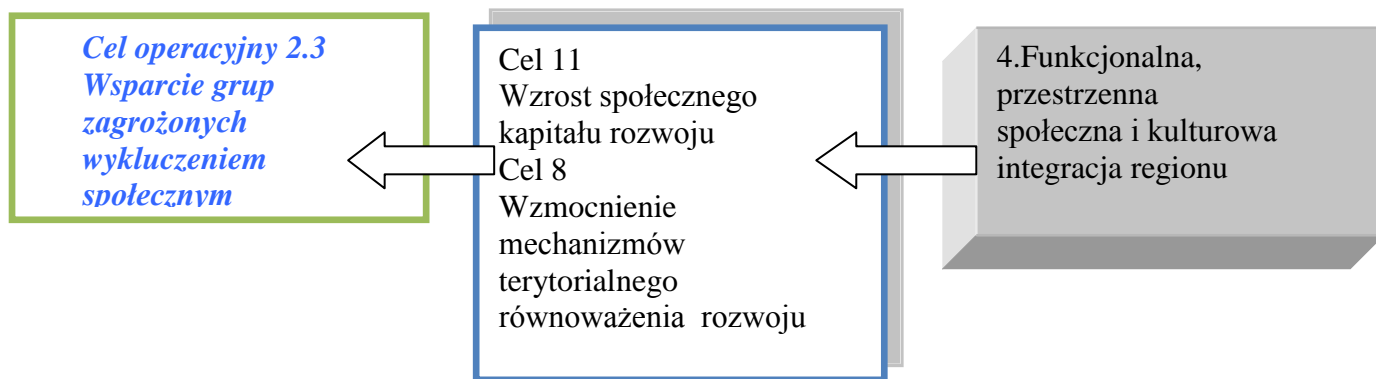
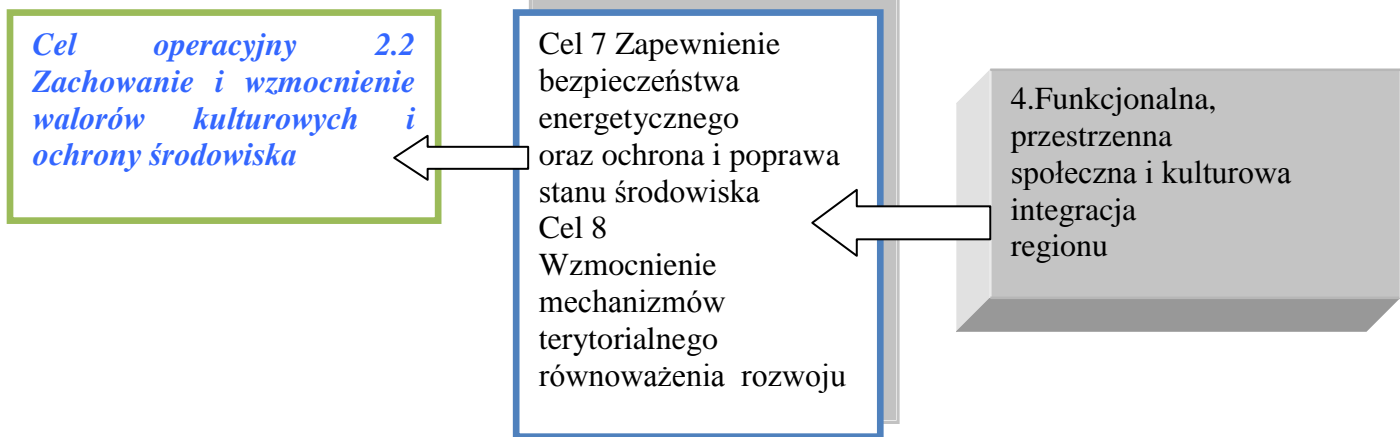
wspierać aktywność lokalnych organizacji pozarządowych w celu efektywnego wykorzystania potencjału społeczno-infrastrukturalnego gminy.

## VI. ZGODNOŚĆ STRATEGII GMINY Z DOKUMENTAMI STRATEGICZNYMI WYŻSZEGO RZĘDU.

Zapisy Strategii Rozwoju Gminy Trzeszczany są spójne ze strategicznymi kierunkami wyznaczonymi w programach wojewódzkich województwa lubelskiego oraz programami o zasięgu krajowym.









## VII HARMONOGRAM REALIZACJI ZADAŃ I PROJEKTÓW

Lp.	Nazwa zadania	Cel operacyjny	Wartość szacunkowa zadania w tys. Zł	Źródła współfinansowania	Lata realizacji
1	Budowa wodociągu w Nielewii	2.2	1500	PROW	2016
2	Adaptacja budynku dawnej zlewni mleka w Trzeszczanach na Obserwatorium astronomiczne i planetarium oraz centrum nowoczesnej edukacji	1.4, 2.4	240	Fundusz szwajcarsko-polski	2015-2016
3	Modernizacja drogi gminnej nr 011057L w Józefinie	2.1	135	Budżet województwa lubelskiego	2015
4	Modernizacja drogi wewnętrznej w miejscowości Nielewii (obręb geod. 136 Nielewii, nr działki 651)	2.1	150	Środki własne lub PROW	2016

5	Modernizacja drogi gminnej nr 011062L w Mołodiatyczach	2.1	130	Budżet województwa lubelskiego	2015
6	Remont świetlicy w Nieleddwi	2.1	100	Środki własne lub PROW	2016-2017
7	Rozbudowa GOK w Nieleddwi o szatnie i zaplecze socjalne	2.1	600	PROW/Leader	2017-2018
8	Rozwój edukacji przedszkolnej na obszarze gminy	2.4	400	RPO	2016-2020
9	Nowoczesne programy rozwojowe szkół oraz innowacyjne metody nauczania	2.4	300	RPO	2016-2020
10	Budowa kanalizacji wraz z oczyszczalnią w Trzeszczanach	2.2	1000	PROW	2017-2019
11.	Budowa małej infrastruktury turystycznej- wieża widokowa w Zadębcach	1.4	120	PROW-Leader	2017
12	Wyznaczenie szlaków turystycznych oraz ich oznakowanie	1.4	60	PROW-Leader	2016-2020
13	Rekultywacja śmietniska w Trzeszczanach z przeznaczeniem na teren inwestycyjny	2.2,1.1	500	Budżet Marszałka Woj. Lubelskiego	2016-2017
14	Budowa infrastruktury turystycznej	1.4,1.1	1000	Leader/fundusz szwajcarsko-polski	2016-2020

15	Rozbudowa oświetlenia ulicznego w Nieleddwi-osiedle Kresmot-droga powiatowa	2.1	120	Budżet gminy Budżet województwa lubelskiego	2015-2016
16	Remont drogi nr 011049L - etap II	2.1	120	Budżet gminy Budżet województwa lubelskiego	2016-2019
17	Modernizacja drogi nr 011070L Trzeszczany-Nieleddew- etap II	2.1	300	Budżet gminy Budżet województwa lubelskiego	2017-2028
18	Remont drogi nr 011054L w Nieleddwi	2.1	100	Budżet gminy	2019-2020
19	Modernizacja drogi Zagroble Nieleddew nr 011074L-etap II	2.1	130	Budżet gminy	2017-2019
20	Wykonanie stabilizacji cementowej drogi nr 011075 w Leopoldowie	2.1	130	Budżet gminy	2018-2020
21	Efektywne wykorzystanie potencjału Sieci szerokopasmowej Polski Wschodniej	1.5	80	Budżet gminy środki RPO, PROW	2016-2020
22	Budowa infrastruktury turystycznej opartej na tradycji i historii	1.4	350	PROW, fundusz szwajcarsko-polski	2015-2020
23	Promocja walorów turystycznych, gospodarczych i potencjału zasobów ludzkich	1.4	120	Budżet gminy środki RPO, PROW	2015-2020

24	Stworzenie miejsca rehabilitacyjno-integracyjnego dla seniorów	2.1,2.4	300	Ministerstwo Polityki Społecznej	2015-2017
25	Budowa zewnętrznych siłowni	2.1,2.4	100	PROW, Leader	2016-2017
26	Opracowanie koncepcji oferty turystycznej gminy i punktu informacji turystycznej	1.4	30	Fundusz szwajcarsko-polski	2016-2020
27	Budowa infrastruktury około turystycznej	1.4	200	Inwestorzy prywatni, Gmina	
28	Poprawa bezpieczeństwa ppoż. poprzez zakup sprzętu i wyposażenia	2.2	300	Gmina, OSP	2016-2018
29	Budowa targowiska gminnego	1.2	500	PROW	2017-2019
30	Budowa amfiteatru	2.1	150	PROW, Gmina	2018-2020
31	Budowa miejsc rekreacji, wypoczynku i rozrywki dla młodzieży	2.1,2.4	60	LEADER	2016-2020
32	Poprawa infrastruktury i estetyki Urzędu Gminy i terenu przyległego	2.1	150	Budżet Gminy	2016-2020
33	Zagospodarowanie i rewitalizacja terenów i obiektów rozwoju przedsiębiorczości	1.1,1.3	100	RPO, PROW	2015-2020
34	Rozwój turystyki w oparciu o tkactwo i rzemiosło	1.4	200	LEADER	2015-2020

35	Rozwój infrastruktury i zasobów lokalnych bibliotek	2.2,2.4	80	Budżet Gminy, środki zewnętrzne	2015-2020
36	Rozbudowa i remont świetlicy w Leopoldowie	2.1	120	Agencja Własności Rolnych Skarbu Państwa	2017-2018
37	Remont drogi w Leopoldowie nr 011076L	2.1	50	Budżet gminy	2016-2018
38	Remont drogi w Bogucicach 011045L	2.1	50	Budżet gminy	2019-2020
39	Remont odcinka drogi gminnej nr 011067L w Trzuszczanach Drugich	2.1.	60	Budżet Gminy, budżet województwa	2019-2020
40	Remont odcinka drogi nr 011069L w Trzuszczanach Drugich	2.1.	60	Budżet Gminy, budżet województwa	2019-2020
41	Remont drogi nr 011053L w Nielewsi	2.1.	60	Budżet Gminy, budżet województwa	2019-2020

Rezultaty wygenerowane przez realizację Strategii będą miały wpływ na rozwój gminy, wzrost poziomu życia mieszkańców gminy, wpłyną na ich większą aktywność zawodową, obszar gminy stanie się bardziej dostępny dla inwestorów, gmina stanie się bardziej konkurencyjna, zmniejszy się różnica dzieląca obszary miejskie i wiejskie m.in. w aspekcie dostępu do kultury, sportu, rekreacji, infrastruktury technicznej itp.

***Planowane projekty do realizacji są zgodne z miejscowym planem zagospodarowania przestrzennego Gminy Trzeszczany***

Wartości inwestycji i kwoty przeznaczane na inwestycje wynikają z Wieloletniego Planu Inwestycyjnego Gminy Trzeszczany uchwalonego przez Radę Gminy oraz z budżetu gminy uchwalanego co roku. Jednocześnie należy zaznaczyć, że wartości inwestycji mogą się zmienić z powodu czynników rynkowych ( ceny materiałów, wynagrodzenia za pracę, podatki itp.).

## X. WDRAŻANIE STRATEGII ROZWOJU LOKALNEGO.

Za wdrażanie Strategii Rozwoju Lokalnego Gminy Trzeszczany odpowiedzialny jest Wójt.

Wójt ponosi odpowiedzialność za zobowiązania zawarte w Strategii Rozwoju Lokalnego oraz ich poprawne i efektywne wdrożenie. Wójt zapewni środki w szczególności finansowe na wdrożenie (współfinansowanie projektów tzw. wkład własny) Strategii Rozwoju Lokalnego.

Jednakże za prace merytoryczno- techniczne odpowiadają odpowiednie komórki organizacyjne i stanowiska pracy Urzędu Gminy Trzeszczany:

-**Sfera inwestycji gminnych(infrastruktura)tzw. „ projekty twarde”**: stanowisko ds. inwestycji i planowania przestrzennego, stanowisko ds. dróg oraz ochrony środowiska, stanowisko ds. pozyskiwania funduszy pomocowych.

- **Sfera opieki społecznej** - „projekty miękkie”- Gminny Ośrodek Pomocy Społecznej,

-**Sfera rozwoju kapitału ludzkiego** – Szkoły oraz stanowiska ds. Oświaty, GOPS

-**Sfera rozwoju agrobiznesu** – Miejscowy Ośrodek Doradztwa Rolniczego, stanowisko ds. rolnictwa i gospodarki

- **Sfera rozwoju przedsiębiorczości**- stanowisko ds. ewidencji działalności gospodarczej oraz pozyskiwania funduszy pomocowych

-**Sfera rozwoju inicjatyw społecznych i organizacji pozarządowych** – Stanowisko ds. sportu, obrony cywilnej i OSP oraz stanowisko ds. funduszy pomocowych

Sprawy dotyczące rozliczeń finansowych składanych przez Gminę Trzeszczany projektów współfinansowanych ze środków strukturalnych UE będzie prowadził referat finansowy Urzędu Gminy Trzeszczany.

Rozliczenia finansowe projektów składanych przez Gminny Ośrodek Pomocy Społecznej będzie prowadziło stanowisko w GOPS ds. Księgowości.

Strategia Rozwoju Lokalnego będzie realizowana z zachowaniem następujących zasad:

- **przejrzystości**, jej zapewnieniu będą służyć jasne kryteria działań szczególnie finansowych przy poszczególnych projektach, kontrola procedur przez właściwe kontrolne organy gminy i organy kontrolne zewnętrzne, zaangażowanie partnerów społecznych przy wdrażaniu Strategii Rozwoju Lokalnego,

- **jawności**, projekty zawarte w Strategii Rozwoju Lokalnego będą jawne i konsultowane z partnerami społecznymi, jawność realizowana będzie także poprzez promocję Strategii Rozwoju Lokalnego i poszczególnych projektów,

- *efektywności*, monitoring i kontrola będzie się odbywała pod kątem, wydatkowania i wykorzystania środków w sposób maksymalnie efektywny, celowy, racjonalny, gospodarny.

Jednocześnie gmina (poprzez swoje komórki organizacyjne) jako beneficjent końcowy projektów współfinansowanych z RPO

i PROW zawartych w Strategii Rozwoju Lokalnego projektów zobowiązuje się do :

- opracowywania i przedkładania wniosków aplikacyjnych na realizację projektów,
- realizacji projektów i zakończenia ich w ustalonym terminie,
- organizowania przetargów, gdy jest to wymóg prawa wspólnotowego lub krajowego,
- przechowywania wszelkiej dokumentacji związanej z realizacją projektów przez co najmniej 5 lat od daty przekazania ostatniej płatności dla poszczególnych projektów,
- realizacji projektów wynikających ze Strategii zgodnie z zasadami wspólnotowymi,
- monitorowania wdrażania Strategii i poszczególnych projektów, oraz przygotowania wniosków o płatność oraz raportów z realizacji i sprawozdań.

Wdrażanie poszczególnych projektów będzie się odbywało zgodnie z harmonogramem zawartym w Rozdziale VIII niniejszej Strategii jednocześnie przy uwzględnieniu, że realizacja poszczególnych projektów będzie zależna również od wysokości współfinansowania ze środków Unii Europejskiej.

## **XI. SPOSOBY MONITOROWANIA, OCENY I KOMUNIKACJI SPOŁECZNEJ.**

Strategia oraz realizacja celów wyznaczonych w Strategii będzie monitorowana przez stanowisko ds. pozyskiwania funduszy pomocowych oraz przez Komisję ds. budżetu, rozwoju i inicjatyw społecznych. Monitoring będzie prowadzony na bieżąco.

### **XI.1 System monitorowania strategii rozwoju,**

Monitoring ma za zadanie wspomagać proces zarządzania strategii rozwoju lokalnego i poszczególnymi projektami zawartymi w Strategii.

Monitoring dostarcza informacji o postępie realizacji i efektywności wdrażania strategii. Za monitoring Strategii Rozwoju Gminy Trzeszczany odpowiedzialne będzie stanowisko ds. funduszy pomocowych, informacji i promocji.

Monitoring dzielimy na rzeczowy i finansowy:

- Monitoring rzeczowy dostarcza danych obrazujących postęp we wdrażaniu strategii oraz umożliwia ocenę jego wykonania.



Dane obrazujące postęp we wdrażaniu możemy podzielić na trzy kategorie:

- a) wskaźniki produktu; odnoszą się one do rzeczowych efektów działalności. Liczone są w jednostkach materialnych, np. długość wybudowanej drogi itp.
- b) wskaźniki rezultatu; odpowiadają one bezpośrednim i natychmiastowym efektom wynikającym z wdrożenia planu. Takie mierniki mogą przybierać formę wskaźników materialnych ( np. skrócenie czasu podróży) lub finansowych ( np. zmniejszenie nakładów na bieżące remonty nawierzchni).
- c) wskaźniki oddziaływania; obrazują one konsekwencje planu rozwoju lokalnego, wykraczające poza natychmiastowe efekty. Oddziaływanie może odnosić się do efektów związanych bezpośrednio z podjętym działaniem, chociaż pojawiających się po pewnym czasie ( oddziaływanie bezpośrednie), jak i do efektów długookresowych, oddziałujących na szerszą populację i pośrednio tylko wynikających ze zrealizowanego działania ( oddziaływanie pośrednie).

.Monitoring finansowy dostarcza danych dotyczących finansowych aspektów realizacji strategii, będących podstawą do oceny sprawności wydatkowania przeznaczonych na niego środków. Monitoring finansowy będzie się odbywał między innymi poprzez raporty.

Monitoring będzie prowadzony zarówno przez organy kontrolne wewnętrzne gminy, jak i przez organy kontrolne zewnętrzne, w monitoring zostaną włączeni także partnerzy społeczni z terenu gminy.

Dane dotyczące rozwoju rolnictwa i wielkości oraz rodzajów działań inwestycyjnych podejmowanych przez indywidualnych rolników będą pobierane z Ośrodka Doradztwa Rolniczego oraz właściwego oddziału ARIMR.

Monitoring będzie odbywał się na bieżąco w jednostce samorządu terytorialnego podmiotem odpowiedzialnym będzie inspektor ds. funduszy pomocowych, promocji i informacji.

W/w osoba będzie również konsultowała i nanosiła wszelkiego rodzaju aktualizacje, inicjatywy, pomysły.

***Podstawową zasadą aktualizacji Strategii Rozwoju Gminy Trzeszczany jest zachowanie pierwotnie przyjętych i uchwalonych celów, celów operacyjnych oraz kierunków działania.***

W proces monitoringu i ewaluacji Strategii Rozwoju Lokalnego zostanie włączona również Komisja ds. rozwoju.

Komisja składa się z przewodniczącego i czterech członków.

W skład komisji wchodzi osoby ze składu Rady Gminy Trzeszczany. Poza tym informacje o postępach, etapach i zrealizowanych projektach będą przedstawiane na stronie internetowej urzędu gminy [www.trzeszczany.pl](http://www.trzeszczany.pl) lub [www.bip.trzeszczany.roztocze.pl](http://www.bip.trzeszczany.roztocze.pl)

## **CELE**

### **Cel 1 Wzrost konkurencyjności lokalnej gospodarki**

*Cel operacyjny 1.1 Rozwój małych i średnich przedsiębiorstw oraz promocja terenów inwestycyjnych gminy*

*Wskaźniki:*

- liczba projektów modernizacyjnych w MŚP
- liczba bezrobotnych
- liczba nowopowstałych firm na terenie gminy
- różnica pomiędzy wpisami, a wykreśleniami w CEIDG
- liczba powstałych gospodarczych terenów inwestycyjnych

*Cel operacyjny 1.2 Rozwój lokalnego rolnictwa*

*Wskaźniki:*

- liczba projektów modernizacyjnych indywidualnych rolników
- liczba organizacji producentów płodów rolnych
- liczba gospodarstw ekologicznych z certyfikatem lub bez certyfikatu
- liczba osób pracujących w sektorze przetwórczym
- liczba gospodarstw rolnych oraz ich średnia wielkość

*Cel operacyjny 1.3 Rozwój inwestycji gospodarczych opartej na zasobach gminy*

*Wskaźniki*

- liczba nowych inwestycji gospodarczych na terenie gminy
- wzrost/spadek wpływów podatkowych z podatku od nieruchomości
- liczba inwestycji innowacyjnych w skali gminy
- liczba zagospodarowanych terenów przemysłowych

*Cel operacyjny 1.4 Rozwój infrastruktury turystycznej i usług okołoturystycznych*

*Wskaźniki*

- liczba powstałych gospodarstw turystycznych
- liczba powstałych obiektów turystycznych
- liczba imprez/targów turystycznych promocyjnych o zasięgu ponad lokalnym
- wzrost/spadek liczby turystów odwiedzających gminę
- liczba obiektów, wydarzeń turystycznych opartych na tradycji i rzemiośle

*Cel operacyjny 1.5 Rozwój społeczeństwa informacyjnego*

*Wskaźniki:*

- liczba ogólnodostępnych komputerów z dostępem do Internetu
  - liczba osób uczestniczących w szkoleniach związanych z obsługą komputera
- liczba publicznych punktów dostępu do internetu
- średnia prędkość stałego łącza internetowego na terenie gminy
- liczba nowych dostępnych usług ICT

## **Cel 2 Poprawa atrakcyjności gminy oraz rozwój zasobów ludzkich**

### **Cel operacyjny 2.1 Rozwój infrastruktury społecznej i komunikacyjnej**

#### **Wskaźniki:**

- długość dróg gminnych ogółem
- długość dróg gminnych gruntowych
- długość dróg gminnych o nawierzchni twardej ulepszonej
- powierzchnia nowych i wyremontowanych obiektów sportowych i rekreacyjnych
- powierzchnia wyremontowanych obiektów kultury
- ilość zakupionego sprzętu i wyposażenia do szkół

### **Cel operacyjny 2.2 Zachowanie i wzmocnienie walorów kulturowych oraz ochrona środowiska**

#### **Wskaźniki:**

- liczba odrestaurowanych obiektów zabytków
- liczba nowych przyłączy wodociągowych i kanalizacyjnych
- długość sieci wodociągowej i kanalizacyjnej
- poziom lesistości gminy
- liczba projektów z termomodernizacją obiektów publicznych
- wzrost jakości i efektywności sprzętu i wyposażenia p.poż

### **Cel operacyjny 2.3 Wsparcie grup zagrożonych wykluczeniem społecznym**

#### **Wskaźniki:**

- liczba osób korzystających z pomocy społecznej
- liczba rodzin korzystających z pomocy
- liczba korzystających ze stypendium
- liczba beneficjentów projektów społecznych
- liczba projektów skierowanych do grup defaworyzowanych

### **Cel operacyjny 2.4 Podniesienie poziomu wiedzy i wykształcenia oraz wzrost aktywności mieszkańców**

#### **Wskaźniki:**

- wyniki z końcowych egzaminów "szóstoklasistów" oraz „gimnazjalnych”
- liczba godzin w szkołach zajęć pozalekcyjnych
- liczba szkoleń i doradztwa zawodowego na terenie gminy
- liczba nowopowstałych organizacji pozarządowych
- liczba złożonych projektów przez ngo-sy z terenu gminy
- liczba projektów innowacyjnych w dziedzinie edukacji
- liczba projektów edukacyjnych z wartością dodaną

## ● Ocena Strategii Rozwoju,

Ocena ( ewaluacja) planu to oszacowanie wpływu działań, całego planu jak i poszczególnych projektów i oddziaływania wydatkowanych środków zarówno własnych jak i pochodzących z zewnątrz na problemy istniejące w momencie podjęcia działań ( w momencie rozpoczęcia poszczególnych projektów jak i całego planu.). Ocena ma nam powiedzieć czy i w jakim stopniu podjęte działania przyczyniły się do rozwiązania istniejących problemów.

Od audytu i kontroli ocena różni się przede wszystkim przedmiotem badania. Audyt bada funkcjonowanie samej instytucji, jej gospodarność, legalność, celowość i rzeczowość. Kontrola natomiast aspekty finansowe i prawne funkcjonowania instytucji, natomiast ocena bada plan i jego efekty głównie długotrwałe.

Ocena planu rozwoju lokalnego będzie się odbywała na podstawie raportów okresowych do poszczególnych projektów i na podstawie danych uzyskanych z takich instytucji jak Urząd Statystyczny w Lublinie, USC w Trzuszczanach, GOPS w Trzuszczanach, Powiatowy Urząd Pracy w Hrubieszowie, miejscowych ośrodków zdrowia, oraz na podstawie własnych danych Gminy Trzuszczany.

Ocena ( ewaluacja) planu zostanie również wykorzystana , w następnym etapie programowania planu rozwoju lokalnego, przyczyni się do właściwego nakreślenia działań i projektów na następne lata oraz pomoże w diagnozie stanu istniejącego ( istniejących problemów).

## Sposoby inicjowania współpracy pomiędzy sektorem publicznym, prywatnym i organizacjami pozarządowymi,

W tworzeniu Strategii rozwoju lokalnego uczestniczyli zarówno przedstawiciele samorządu Gminy Trzuszczany (Wójt, pracownicy urzędu, radni Rady Gminy), kadra dydaktyczna ( dyrektorzy szkół, nauczyciele), jak i podmioty z tzw. sektora prywatnego ( przedsiębiorcy) i organizacje pozarządowe

### ***Konsultacje społeczne Strategii***

Strategia była konsultowana w ramach tworzącej się na terenie gminy Trzuszczany Lokalnej Grupy Działania do której należą przedstawiciele trzech sektorów: przedsiębiorcy, organizacje pozarządowe i samorząd gminy. Strategia była konsultowana również na Zebraniach Wiejskich oraz opiniowana przez Komisje Rady Gminy. Strategia powstała jako efekt dyskusji, polemiki, tworzenia swoistej bazy pomysłów; organizacji i osób działających na terenie gminy w różnych dziedzinach życia społecznego, gospodarczego, kulturowego, oświaty.

Prace przy strategii spowodowały zawiązanie się ściślejszej współpracy pomiędzy sektorem prywatnym, organizacjami pożytku publicznego, a sektorem publicznym. Nawiązana współpraca będzie kontynuowana także przy wdrażaniu strategii oraz przy działaniach innych nie związanych bezpośrednio ze strategią.

Uczestnicy konsultacji wskazali jako priorytetowe działania w zakresie infrastruktury społecznej oraz drogowej, niemniej za równie ważne uznano wszelkie formy pomocy i wspierania lokalnych firm oraz aktywizację lokalnej społeczności .

Współpraca sektora publicznego, z pozostałymi sektorami odbywa się na wielu płaszczyznach i przejawia w różnych działaniach m.in.

- współpraca przy inwestycjach,
- organizacja imprez kulturalnych, sportowych itp.,
- wymiana informacji z zakresu szkoleń, konkursów, seminariów,
- konsultacje w ważnych sprawach dla społeczności gminy i regionu,
- wspólne tworzenie dobrego wizerunku gminy oraz poszczególnych podmiotów, poprzez informację, promocję, udział w targach, wystawach.

Strategia powstała z poszanowaniem gminnego programu współpracy z organizacjami pozarządowymi i przy uwzględnieniu priorytetów tego programu.

## **Promocja Strategii Rozwoju,**

Promocja Strategii Rozwoju ma na celu;

- zapewnienie powszechnego dostępu do informacji o zadaniach, projektach, zawartych w planie i realizowanych,
- określenie sposobów informowania opinii publicznej o roli i potrzebie istnienia Strategii

Wszelkie działania informacyjne i promocyjne realizowane w odniesieniu do Strategii, mają na celu:

- skuteczne poinformowanie społeczności lokalnej, partnerów społeczno- gospodarczych, organizacji pozarządowych o zamierzonych działaniach samorządu gminy,
- podniesienie świadomości opinii publicznej o rezultatach i korzyściach jakie niesie ze sobą realizacja planu.
- poinformowanie społeczeństwa o możliwościach współfinansowania inwestycji przez Unię Europejską,

Grupami docelowymi promocji Strategii Rozwoju Lokalnego Gminy Trzeszczany są:

- społeczeństwo,
- partnerzy społeczno- gospodarczy,
- organizacje pozarządowe,
- organizacje zawodowe,
- zainteresowane media.

Aby osiągnąć cele związane z informacją i promocją Strategii Rozwoju Lokalnego będą stosowane między innymi następujące środki i instrumenty:

- Internet, opublikowanie na stronie internetowej Biuletynu Informacji Publicznej Urzędu Gminy, informacji dotyczących Strategii Rozwoju jak i Strategie.
- informowanie Rady Gminy o postępach we wdrażaniu Strategii.
- stosowanie na wszelkich materiałach oraz dokumentach występujących podczas realizacji poszczególnych projektów zawartych w Strategii i współfinansowanych z Funduszy Strukturalnych UE, niezbędnych logo Unii Europejskiej, logo programów operacyjnych. Promocja i informacja na temat projektów współfinansowanych ze środków strukturalnych UE będzie ukazywała się na stronie internetowej gminy w specjalnie przygotowanej zakładce:  
<http://www.trzeszczany.pl/projekty.php>

Projekty współfinansowane, a wynikające ze Strategii Rozwoju, będą promowane zgodnie z wytycznymi Unii Europejskiej i zgodnie z zapisami w umowach o finansowaniu projektów, zawartymi pomiędzy beneficjentem ( gminą), a właściwymi organami. Szczegółowe wytyczne dotyczące technik i metod promocji projektów współfinansowanych ze środków UE Rozporządzenia Rady (WE) nr 1083/2006 oraz Rozporządzenia Komisji (WE) nr 1828/2006